



Комитет по образованию

Санкт-Петербургское государственное автономное
профессиональное образовательное учреждение
«Колледж туризма и гостиничного сервиса»
(Колледж туризма Санкт-Петербурга)

Ресурсный центр подготовки специалистов Санкт-Петербурга
«Развитие сетевой формы реализации программ
среднего профессионального образования
с использованием ресурсов региональной площадки сетевого взаимодействия»

ПРИНЯТО

на заседании Городской
творческой группы
Протокол №9
от «31» мая 2022г.

УТВЕРЖДАЮ

Директор
Колледжа туризма Санкт-Петербурга
С.А. Антонова
«23» июня 2022г.



КОМПЛЕКТ

нормативно-правовой и учебно-методической документации
по формированию и реализации основных образовательных программ
с использованием сетевых форм взаимодействия

	<i>Должность</i>	<i>Фамилия</i>	<i>Подпись</i>
<i>Разработал</i>	методист РЦ	Игнатова А.А.	
<i>Проверил</i>	Зав.ресурсным центром	Барышева Г.Н.	
<i>Согласовал</i>	Зам.директора по МР	Миланов А.В.	

Комплект нормативно-правовой и учебно-методической документации по формированию и реализации основных образовательных программ с использованием сетевых форм взаимодействия (далее - Комплект), освещает ход формирования ОПОП СПО в сетевой форме на примере 43.01.09 «Повар, кондитер», в рамках сетевого взаимодействия с профильными профессиональными образовательными учреждениями и работодателями, что позволяет обеспечить готовность выпускников к профессиональной деятельности, обладающей новыми профессиональными компетенциями, востребованными на рынке труда.

Комплект предназначен для педагогических работников среднего профессионального образования и профессиональным образовательным учреждениям, изъявившим желание реализовывать основную профессиональную образовательную программу в сетевой форме.

Организация-разработчик: Колледж туризма Санкт-Петербурга

Составители:

Барышева Г.Н. – зав. Ресурсным центром;

Игнатова А.А.- методист Ресурсного центра

СОДЕРЖАНИЕ

1. Пояснительная записка.....	4
2. Алгоритм сетевого взаимодействия ПОУ с субъектами образовательных отношений для реализации образовательных программ в сетевой форме (с перечнем нормативно-правового обеспечения).....	6
3. Методические рекомендации по разработке основных профессиональных образовательных программ в сетевой форме.....	33
4. Методические рекомендации по организации и проведению демонстрационного экзамена в составе государственной итоговой аттестации по программам среднего профессионального образования в сетевой форме.....	74
5. Макет основной профессиональной образовательной программы в сетевой форме.....	90
6. Макет Договора о прохождении практики в сетевой форме обучения.....	126
7. Макет технической экспертизы.....	130
8. Макет содержательной экспертизы.....	136

ПОЯСНИТЕЛЬНАЯ ЗАПИСКА

Система среднего профессионального образования, как одного из ведущих общественных институтов, постоянно претерпевает определенные изменения, соответствующие динамике экономических, политических, культурных и социальных процессов. При этом содержание образования, используемые средства и формы обучения всегда были нацелены на разрешение ряда противоречий, возникающих в процессе обучения и воспитания.

Поэтому, наряду с традиционными, все чаще появляются новые формы построения образовательного процесса, отличающиеся как способом получения образования, так и количеством ПОУ, в которых обучающийся проходит одну образовательную программу.

Объединяя в себе преимущества различных форм построения образовательного процесса и используя ряд возможностей информационных технологий, все больший интерес в последнее время вызывает сетевая форма реализации образовательных программ.

Так, на основании статьи 15 Федерального закона от 29 декабря 2012 г. № 273-ФЗ «Об образовании в Российской Федерации», письма Министерства науки и образования Российской Федерации от 28.08.2015 № АК-2563/05 «О методических рекомендациях» (вместе с Методическими рекомендациями по «Организации образовательной деятельности с использованием сетевых форм реализации образовательных программ») и Приказа Министерства просвещения Российской Федерации № 882/391 от 05.08.2020 «Об организации и осуществлении образовательной деятельности при сетевой форме реализации образовательных программ» в Алгоритме будет представлен опыт организации сетевого взаимодействия ПОУ с субъектами образовательных отношений в рамках реализации сетевой формы образовательных программ.

Организация сетевой формы реализации образовательных программ среднего профессионального образования направлена на решение ряда целей и задач, стоящих перед современной системой образования Санкт-Петербурга, таких как: повышение эффективности использования имеющихся материально-технических и кадровых ресурсов; рациональное использование финансовых средств за счет объединения нескольких организаций над решением общей цели и задачи, отвечающей интересам всех участников взаимодействия; повышение качества образования с учетом возможности использования как инновационного оборудования и другого материально-технического, инфраструктурного обеспечения партнера, так и квалифицированного кадрового состава.

СПИСОК СОКРАЩЕНИЙ

Обучающийся – физическое лицо, осваивающее образовательную программу в рамках сетевого взаимодействия;

Академическая мобильность – перемещение обучающегося из Учреждения, в организацию-партнера, участвующую в реализации сетевой формы образовательных программ, для освоения учебного курса, дисциплины (модуля, раздела), прохождения практики и/или стажировки, после чего обучающийся возвращается в *Базовую организацию*.


Базовая организация – организация, осуществляющая образовательную деятельность, в которую обучающийся принят на обучение, и которая несет ответственность за реализацию сетевой программы, осуществляет контроль за участием организаций-участников в реализации образовательной программы

Дистанционные образовательные технологии – образовательные технологии, реализуемые, в основном, с применением информационно-телекоммуникационных сетей при опосредованном (на расстоянии) взаимодействии обучающихся и преподавателей.

Договор о сетевой форме реализации образовательной программы – договор Учреждения с организацией-партнером о реализации сетевых образовательных программ с определением статуса обучающихся в организациях, порядка организации их академической мобильности, условий осуществления образовательной деятельности, характера и объема ресурсов, используемых каждой организацией, источники финансирования и другие вопросы, необходимых для сетевого взаимодействия.

Модель реализации сетевой дополнительной профессиональной программы – вариант взаимодействия образовательных и других организаций – участников сетевого взаимодействия по реализации сетевой дополнительной профессиональной программы.

Организация-участник - организация, осуществляющая образовательную деятельность и реализующая часть сетевой образовательной программы (могут являться несколько организаций-участников).

	Комитет по образованию
	Санкт-Петербургское государственное автономное профессиональное образовательное учреждение «Колледж туризма и гостиничного сервиса» (Колледж туризма Санкт-Петербурга)




Ресурсный центр подготовки специалистов Санкт-Петербурга
«Развитие сетевой формы реализации программ
среднего профессионального образования
с использованием ресурсов региональной площадки сетевого взаимодействия»

ПРИНЯТО
на заседании Городской
творческой группы
Протокол №2
от «28» мая 2020 г.



С.А. Антонова

**АЛГОРИТМ СЕТЕВОГО ВЗАИМОДЕЙСТВИЯ ПОУ
С СУБЪЕКТАМИ ОБРАЗОВАТЕЛЬНЫХ ОТНОШЕНИЙ
ДЛЯ РЕАЛИЗАЦИИ ОБРАЗОВАТЕЛЬНЫХ ПРОГРАММ
В СЕТЕВОЙ ФОРМЕ**
с перечнем нормативно-правового обеспечения

	<i>Должность</i>	<i>Фамилия</i>	<i>Подпись</i>
<i>Разработал</i>	<i>Методист ресурсного центра</i>	<i>Игнатова А.А.</i>	
<i>Проверил</i>	<i>Зав. ресурсным центром</i>	<i>Барышева Г.Н.</i>	
<i>Согласовал</i>	<i>Зам. директора по МР</i>	<i>Миланов А.В.</i>	

Алгоритм сетевого взаимодействия ПОУ с субъектами образовательных отношений для реализации образовательных программ в сетевой форме (с перечнем нормативно-правового обеспечения) (далее-Алгоритм), освещает ход организации сетевой формы реализации образовательных программ, в целях повышения качества среднего профессионального образования с учетом потребностей рынка труда, расширения доступа обучающихся к современным образовательным ресурсам, технологиям, средствам обучения, предоставления им возможности углубленного освоения профессиональных модулей, эффективного осуществления учебной практики

Алгоритм предназначен для педагогических работников среднего профессионального образования и профессиональным образовательным учреждениям, изъявившим желание реализовать обучение с использованием сетевой формы.

Организация-разработчик: Колледж туризма Санкт-Петербурга

Составители:

Барышева Г.Н. – зав. Ресурсным центром;

Игнатова А.А.- методист Ресурсного центра

СОДЕРЖАНИЕ

Алгоритм сетевого взаимодействия ПОУ с субъектами образовательных отношений для реализации ОПОП в сетевой форме	9
Нормативные акты, регламентирующие порядок организации сетевого взаимодействия...	9
Приложение №1 – макет приказа «Об утверждении Положения о сетевой форме реализации образовательных программ».....	14
Приложение №2 – макет «Положение о сетевой форме реализации образовательных программ».....	15
Приложение №3 – пример Договора о сетевой форме реализации образовательных программ.....	21
Приложение № 4 - макет «Положение о совместном использовании материально-технической базы ПОУ, реализующих программы в сетевой форме».....	26
Приложение № 5-пример формы перечня обучающихся по образовательной программе, реализуемой в сетевой форме	30
Приложение №6 – пример чек-листа по организации сетевого взаимодействия.....	31
Приложение №7 Схема сетевого взаимодействия с ПОУ.....	33

АЛГОРИТМ СЕТЕВОГО ВЗАИМОДЕЙСТВИЯ ПОУ С СУБЪЕКТАМИ ОБРАЗОВАТЕЛЬНЫХ ОТНОШЕНИЙ ДЛЯ РЕАЛИЗАЦИИ ОПОП В СЕТЕВОЙ ФОРМЕ

ОБЩЕЕ ПОЛОЖЕНИЕ

Организацию сетевого взаимодействия образовательных организаций можно разбить на два основных этапа:

1. Подготовительный этап, в рамках которого ПОУ СПО проводят аудит материально-технической, инфраструктурной и кадровой обеспеченности, определяют потребность и возможные формы сетевого взаимодействия, порядок финансирования, разрабатывают необходимый комплект локальных актов, в т.ч. образовательных программ (курсов, модулей) которые в дальнейшем будут регламентировать сетевое взаимодействие, а также осуществляют планирование работы по реализации сетевого взаимодействия.
2. Реализация образовательных программ СПО (курсов, модулей) в сетевой форме, в рамках которых организации-партнеры осуществляют свою деятельность и реализуют образовательные программы. При этом данное партнерство должно быть основано на принципах взаимовыгодного использования имеющихся ресурсов всех участников, входящих в сетевое взаимодействие.

ПОДГОТОВИТЕЛЬНЫЙ ЭТАП. ОРГАНИЗАЦИОННОЕ ОБЕСПЕЧЕНИЕ СЕТЕВОГО ВЗАИМОДЕЙСТВИЯ

Одним из первоочередных мероприятий, проводимых образовательной организацией (далее – Базовая организация) в целях определения потребности в организации сетевого взаимодействия, является оценка оснащенности и достаточности собственных материально-технических и кадровых ресурсов. Данные мероприятия могут быть реализованы в рамках проводимой инвентаризации имеющихся в профильных ПОУ СПО Санкт-Петербурга кадровых, материальных и инфраструктурных ресурсов и размещены в базе общедоступного информационно - телекоммуникационного сервиса.

По итогам проведения указанных мероприятий Базовой организацией определяется перечень возможных направлений для организации сетевого взаимодействия, а также приступает к поиску и привлечению потенциальных партнеров (далее – Организация-участник).

Следующими подготовительными этапами в построении сетевой формы взаимодействия является определение порядка и источников финансирования и разработка пакета документов, регламентирующих процесс.

НОРМАТИВНЫЕ АКТЫ, РЕГЛАМЕНТИРУЮЩИЕ ПОРЯДОК ОРГАНИЗАЦИИ СЕТЕВОГО ВЗАИМОДЕЙСТВИЯ

Образовательные программы (курсы, модули) реализуемые в сетевой форме, требуют отдельного регулирования на уровне Базовой организации в связи с тем, что используемые возможности и средства организации-участника, в том числе осуществляющей образовательную деятельность, находятся вне пределов Базовой организации, в которое поступил обучающийся.

Нормативные и локальные акты Базовой организации и организации-участника могут быть составлены на основании следующих документов:

- Федерального закона от 29 декабря 2012 г. N 273-ФЗ «Об образовании в Российской Федерации» (часть 1 статьи 13 и статьи 15) (ред. от 07.03.2018);

- Приказа Министерства образования и науки РФ «Об утверждении Порядка организации и осуществления образовательной деятельности по образовательным программам среднего профессионального образования» № 464 от 14.06.2013 (ред. от 15.12.2014);
- Приказа Министерства образования и науки РФ «Об утверждении Положения о практике обучающихся, осваивающих основные профессиональные образовательные программы среднего профессионального образования №291 от 18.04.2013 (ред. от 18.08.2016);
- Приказа Министерства образования и науки РФ «Об утверждении Порядка проведения государственной итоговой аттестации по образовательным программам среднего профессионального образования» № 968 от 16.08.2013 (с изменениями, утвержденными Приказом Минобрнауки России от 17.11.2017 №1138);
- Методических рекомендаций по организации образовательной деятельности с использованием сетевых форм реализации образовательных программ (письмо от 28 августа 2015 года № АК-2563/05 Министерства образования и науки Российской Федерации «О методических рекомендациях»);
- Приказом Министерства образования и науки РФ, Министерства просвещения РФ от 05.08.2020 № 882/391 «Об организации и осуществлении образовательной деятельности при сетевой форме реализации образовательных программ».

В данной связи требуется: разработка Базовой организацией положения о реализации образовательных программ (далее – ОП) в сетевой форме и утверждение его локальным нормативным актом (Приказом).

Данное положение определяет порядок реализации сетевой формы взаимодействия и может содержать следующие разделы:

1. Общие положения;
2. Цели и задачи реализации сетевой формы образовательных программ;
3. Порядок реализации сетевого взаимодействия;
4. Организационное обеспечение сетевого взаимодействия;
5. Правовое обеспечение реализации образовательных программ в сетевой форме;
6. Статус обучающихся (слушателей) при реализации сетевой дополнительной профессиональной программы;
7. Финансовые условия обучения;
8. Иные разделы на усмотрения организации.

В случае необходимости Базовой организацией разрабатываются и вносятся соответствующие изменения в устав, организационную структуру и (или) должностные обязанности руководителей, педагогических и иных работников учреждения, приказы, положения, иные локальные правовые акты в целях установления соответствующих регламентов и правил, направленных на определение:

- правил приема обучающихся, режима занятий обучающихся, формы, периодичности и порядка текущего контроля успеваемости и промежуточной аттестации обучающихся, порядка и основания перевода и отчисления обучающихся, порядка оформления возникновения, приостановления и прекращения отношений между Базовой организацией и обучающимися и (или) родителями несовершеннолетних обучающихся в связи с использованием сетевой формы реализации образовательной программы;
- правил и порядка зачисления обучающегося в соответствующую учебную группу (класс) и (или) о предоставлении обучающемуся возможности осваивать образовательную программу (часть образовательной программы) в рамках сетевой формы взаимодействия, а также регламента и порядка отчисления обучающегося;
- порядка изменения образовательных отношений как по инициативе обучающегося, родителей (законных представителей) несовершеннолетнего обучающегося, так и по

инициативе Базовой организацией и (или) организации-партнера; правил учета и формы предоставления сведений о посещаемости занятий обучающимися по образовательным программам согласно договору между Базовой организацией и организацией-участником.

- порядка учета результатов текущего контроля успеваемости и промежуточной аттестации обучающихся посредством ведения сетевых классных журналов в бумажном и (или) электронном виде (электронных классных журналов) в соответствии с законодательством;
 - правил и порядка реализации академической мобильности (сопровождения) обучающихся к месту обучения в рамках реализации сетевой формы до организации-участника и обратно в Базовую организацию, а также определение ответственных лиц осуществляющих такое сопровождение;
 - порядка итоговой аттестации обучающихся по разработанным совместным образовательным программам в рамках сетевого взаимодействия.
- Стоит учитывать, что в локальных актах могут быть закреплены и иные положения, связанные с особенностями обучения в рамках сетевого **взаимодействия, такие как:**
- определение ответственных лиц за организацию сетевого взаимодействия в Базовой организации;
 - порядок стимулирования труда кадрового состава Базовой организации, участвующего в реализации образовательной программы в сетевой форме;
 - порядок оформления договора с родителями (законными представителями) обучающихся, осваивающих учебные предметы в сторонних организациях-участниках;
 - предельные величины учебной нагрузки на обучающегося;
 - порядок разработки и утверждения индивидуального учебного плана;
 - порядок учета несчастных случаев, произошедших с обучающимися во время их физического пребывания на территории организации-участнике, либо в пути следования к месту проведения обучения и обратно, также иные вопросы.

ОПРЕДЕЛЕНИЕ МЕХАНИЗМОВ ФИНАНСОВОГО ОБЕСПЕЧЕНИЯ

Условия финансирования сетевого взаимодействия и реализации образовательных программ в сетевой форме определяются договором.

- Базовая организация осуществляет финансовое обеспечение реализации организацией-участником части образовательной программы на основании заключаемого Сторонами договора возмездного оказания услуг в сфере образования.
- Осуществляется на основании заключенных Сторонами с обучающимися договоров оказания платных образовательных услуг, предусматривающих оплату стоимости обучения по сетевой образовательной программе Сторонам пропорционально реализуемым частям образовательной программы
- Базовая организация оплачивает использование ресурсов организации-участника.

По результатам определения механизмов финансового обеспечения и подготовки всех внутренних локальных актов Базовой организацией проводится работа по достижению соглашения о взаимодействии с организацией-участником и разработка совместных образовательных программ.

Совместная образовательная программа может содержать следующие разделы:

- актуальность и новизну программы;
- теоретические идеи и практическую значимость;
- отличительные особенности;
- цели и задачи образовательной программы;
- основные формы и методы;
- прогнозируемые результаты;
- механизм оценки образовательных результатов;
- формы подведения итогов реализации программы;

- организационно-педагогические условия реализации программы;
- режим занятий;
- учебный план;
- календарный учебный график;
- содержание программы;
- методическое обеспечение;
- материально-техническое обеспечение;
- список рекомендуемой литературы.

Для организации совместной деятельности между Базовой организацией и организацией-участником заключается договор о сотрудничестве или договор о сетевом взаимодействии. При этом договор может быть оформлен уже на стадии разработки сетевой образовательной программы, что позволит более полно учесть ресурсный вклад каждой из организаций.

Также в рамках данного этапа организацией-партнером проводится работа по получению соответствующей лицензии на основании подпункта «г» п. 6 Постановления Правительства Российской Федерации от 28 октября 2013 г. № 966 «О лицензировании образовательной деятельности» в случае отсутствия лицензии на оказание образовательных услуг по реализации соответствующей образовательной программы в сетевой форме.

ДОГОВОР О СЕТЕВОМ ВЗАИМОДЕЙСТВИИ

В соответствии с п. 2 ст.15 Федерального закона от 29.12.2012 № 273-ФЗ «Об образовании в Российской Федерации» реализация образовательных программ в сетевой форме осуществляется на основании договора между организациями, в котором закрепляются принципы взаимодействия, включающие в себя:

- требования к образовательному процессу;
- требования к материально-техническому обеспечению;
- требования к способу реализации сетевого взаимодействия.

При этом законом определено, что в договоре о сетевой форме реализации образовательных программ обязательно указываются:

- вид, уровень и (или) направленность образовательной программы (части образовательной программы определенного уровня, вида и направленности), реализуемой с использованием сетевой формы;
- статус обучающихся в организациях, правила приема на обучение по образовательной программе, реализуемой с использованием сетевой формы; порядок организации академической мобильности обучающихся (для обучающихся по основным профессиональным образовательным программам), осваивающих образовательную программу, реализуемую с использованием сетевой формы;
- условия и порядок осуществления образовательной деятельности по образовательной программе, реализуемой посредством сетевой формы, в том числе распределение обязанностей между организациями; порядок реализации образовательной программы, характер и объем ресурсов, используемых каждой организацией, реализующей образовательные программы посредством сетевой формы;
- выдаваемые документ или документы об образовании и (или) о квалификации, документ или документы об обучении, а также организации, осуществляющие образовательную деятельность, которыми выдаются указанные документы;
- срок действия договора, порядок его изменения и прекращения.

Также организации могут в рамках договора и дополнительных соглашений к нему урегулировать другие вопросы, возникающие в рамках сетевого взаимодействия.

ЭТАП РЕАЛИЗАЦИИ СЕТЕВОГО ВЗАИМОДЕЙСТВИЯ

На данном этапе Базовая организация совместно с организацией- участником приступает к реализации совместных образовательных программ, проводят учет результатов текущего контроля успеваемости, проводят промежуточную и итоговую аттестации обучающихся. По результатам окончания совместной образовательной программы проводится оценка эффективности данного взаимодействия.

Также на данном этапе при необходимости производятся:

- выдача обучающимся документов о прохождении обучения освоения соответствующей образовательной программы в сетевой форме;
- отчет и подписание актов о выполнении условий договора о реализации соответствующей образовательной программы в сетевой форме;
- взаиморасчеты сторон по договору о реализации соответствующей образовательной программы в сетевой форме;
- оценка эффективности реализации образовательных программ (курсов, модулей) в рамках сетевого взаимодействия.

**Приложение №1 –
макет приказа «Об утверждении Положения
о сетевой форме реализации образовательных программ»**

Наименование учреждения

ПРИКАЗ
«__»__20__г. № _____
Санкт-Петербург

*об утверждении Положения о сетевой форме реализации
образовательных программ*

В целях реализации ст.15 Федерального закона от 29.12.2012 г. «Об образовании в Российской Федерации», на основании договора о сетевом взаимодействии и договора о сетевой форме реализации образовательных программ *(другой документ регламентирующий порядок сетевого взаимодействия)*

ПРИКАЗЫВАЮ:

1. Утвердить Положение о сетевой форме реализации образовательных программ.
2. Ответственным за организацию сетевого взаимодействия в учреждении назначить _____ *(должность ФИО)*.

Приложение к приказу: «Положение о сетевой форме реализации образовательных программ»

Директор

ФИО

ПОЛОЖЕНИЕ О СЕТЕВОЙ ФОРМЕ РЕАЛИЗАЦИИ ОБРАЗОВАТЕЛЬНЫХ ПРОГРАММ

1. ОБЩИЕ ПОЛОЖЕНИЕ

1. ОБЩИЕ ПОЛОЖЕНИЕ

1.1. Настоящее Положение определяет порядок реализации общеобразовательных программ в сетевой форме _____ (указать нужное) организации, осуществляющей образовательную деятельность _____ (далее - *Базовой организации*), а также порядок и принципы взаимодействия с Колледжем туризма Санкт-Петербурга (далее - *организация-участник*) при реализации образовательных программ.

1.2. Настоящее Положение разработано в соответствии с:

- Федеральным законом от 29 декабря 2012 г. N 273-ФЗ «Об образовании в Российской Федерации» (часть 1 статьи 13 и статьи 15) (ред. от 07.03.2018);
- Методическими рекомендациями по организации образовательной деятельности с использованием сетевых форм реализации образовательных программ (письмо Министерства образования и науки РФ № АК-2563/05 от 28.02.2015);
- Приказом Министерства образования и науки РФ, Министерства просвещения РФ от 05.08.2020 № 882/391 «Об организации и осуществлении образовательной деятельности при сетевой форме реализации образовательных программ.

1.3. Сетевая форма реализации программ _____ (указать нужное) обеспечивает возможность освоения обучающимися образовательной программы и (или) отдельных учебных предметов, курсов, дисциплин (модулей), практики, иных компонентов, предусмотренных образовательными программами с использованием ресурсов нескольких организаций, осуществляющих образовательную деятельность, включая иностранные, а также при необходимости, с использованием ресурсов иных организаций.

1.3.1. В реализации образовательных программ с использованием сетевого взаимодействия наряду с организациями, осуществляющими образовательную деятельность, могут участвовать научные организации, медицинские организации, организации культуры, физкультурно-спортивные и иные организации, обладающие ресурсами, необходимыми для осуществления обучения, проведения учебной и производственной практики и осуществления иных видов учебной деятельности, предусмотренных соответствующей образовательной программой.

1.4. Сетевая форма реализации образовательных программ не является обязательной и применяется только в тех случаях, когда это требуется для обеспечения необходимого уровня подготовки выпускников и является целесообразным.

1.5. Образовательная деятельность по образовательной программе реализуемой с использованием сетевой формы, осуществляется посредством взаимодействия между организациями в соответствии с договором о сетевой форме реализации образовательной программы.

1.6. Сторонами договора о сетевой форме являются:

Базовая организация – организация, осуществляющая образовательную деятельность, в которую обучающийся принят на обучение, и которая несет ответственность за реализацию сетевой программы, осуществляет контроль за участием организаций-участников в реализации образовательной программы

Организация-участник - организация, осуществляющая образовательную деятельность и реализующая часть сетевой образовательной программы (*могут являться несколько организаций-участников*).

1.7. Организация образовательного процесса в сетевой форме, указанных в п.1.3. осуществляется в соответствии с данным Положением.

2. ЦЕЛЬ И ЗАДАЧИ РЕАЛИЗАЦИИ ОБРАЗОВАТЕЛЬНЫХ ПРОГРАММ В СЕТЕВОЙ ФОРМЕ

2.1. Цель реализации образовательных программ в сетевой форме - повышение качества и доступности образования за счет интеграции и использования ресурсов *организаций-участников*.

2.2. Основные задачи реализации образовательных программ в сетевой форме:

- расширение спектра образовательных услуг;
- эффективное использование ресурсов *Базовой организации* и *Организации-участника*, реализующих образовательные программы;
- предоставление обучающимся (слушателям) возможности выбора различных учебных курсов дисциплин (модулей, разделов) в соответствии с индивидуальным образовательным запросом;
- расширение доступа обучающихся (слушателей) к образовательным ресурсам *Организации-участника*;
- реализация новых подходов к организационному построению образовательного процесса в *Базовой организации*, образовательных и иных организациях сети;
- формирование актуальных компетенций слушателей за счет изучения и использования опыта ведущих организаций по профилю деятельности.

3. ПОРЯДОК РЕАЛИЗАЦИИ СЕТЕВОГО ВЗАИМОДЕЙСТВИЯ

3.1. Образовательная *организация-участник* (за исключением иностранных образовательных организаций) реализует часть сетевой образовательной программы на основании лицензии на осуществление образовательной деятельности по направлению подготовки _____ (указать нужное).

3.2. Образовательные услуги по реализации совместно разработанной (согласованной) образовательной программы или ее части оказываются в соответствии с требованиями федеральных государственных образовательных стандартов, определяющих содержание образовательных программ, необходимый объем учебной нагрузки, требования к уровню подготовки обучаемых, в соответствии с утвержденными учебными планами, годовым календарным учебным графиком, расписанием занятий и другими документами, описывающими организацию и реализацию части образовательной программы.

3.3. Сетевая образовательная программа в соответствии с договором о сетевой форме утверждается *Базовой организацией* самостоятельно либо совместно с образовательной *организацией-участником*.

В случае, когда сетевая образовательная программа утверждается *Базовой организацией* самостоятельно, образовательная *организация-участник* разрабатывает, утверждает и направляет *Базовой организации* для включения в сетевую образовательную программу рабочие программы реализуемых ею частей (учебных предметов, курсов, дисциплин (модулей), практики, иных компонентов, а также необходимые оценочные материалы.

3.4. *Базовая организация* несет ответственность в полном объеме за организацию образовательного процесса и контроль за его реализацией.

3.5. *Организация-участник*, участвующая в сетевой форме, несет ответственность за реализацию части образовательной программы:

- соблюдение требований образовательных стандартов и других нормативных документов, регламентирующих учебный процесс;
- соблюдение сроков, предусмотренных календарным графиком учебного процесса;

- материально-техническое обеспечение (обеспечение помещением, оборудованием и т.д.);
- методическое сопровождение данной части образовательной программы (обеспечение литературой, контрольно-тестовыми материалами, рекомендациями по самостоятельной работе обучающихся и т.д.).

3.6. Информирование о программах, которые могут быть реализованы в сетевой форме, осуществляется *Базовой организацией* с использованием:

- интернет-сайта *Базовой организации*;
- объявлений, размещенных на информационных стендах;
- личных собеседований с обучающимися;
- иными доступными способами.

3.7. Реализация образовательных программ в сетевой форме осуществляется на основании договоров о сетевой форме реализации образовательной программы (п.1.5,п.1.6).

3.8. Договор о сетевой форме реализации образовательных программ должен учитывать требования законодательства об образовании, в том числе положения статьи 15 Федерального закона от 29 декабря 2012 г. N 273-ФЗ "Об образовании в Российской Федерации".

4. ОРГАНИЗАЦИОННОЕ ОБЕСПЕЧЕНИЕ СЕТЕВОГО ВЗАИМОДЕЙСТВИЯ

4.1. Общее руководство работой по организационному обеспечению и информационной поддержке сетевого взаимодействия осуществляет уполномоченное лицо *Базовой организации*.

4.2. Организационное обеспечение сетевого взаимодействия включает следующие процессы:

- определение механизма сетевого взаимодействия (утверждение совместной образовательной программы/отдельных учебных модулей или использование материально-технической базы и ресурсов организации-партнера);
- подготовительные мероприятия по созданию и (или) оформлению комплекта документов для организации сетевого взаимодействия;
- заключение договора о сетевой форме реализации образовательной программы или иного договора (договора о сотрудничестве и совместной деятельности, договора возмездного оказания услуг и других);
- информирование обучающихся об образовательных программах, которые могут быть реализованы в сетевой форме;
- выполнение условий заключенного договора в части организации необходимых мероприятий по организации сетевой формы обучения;
- организационно-техническое обеспечение;
- финансовое обеспечение;
- итоговый анализ результатов.

4.3. В систему организаций, осуществляющих сетевое взаимодействие, могут входить:

- образовательные организации - некоммерческие организации, осуществляющие на основании лицензии образовательную деятельность в качестве основного вида деятельности в соответствии с целями, ради достижения которых такие организации созданы;
- организации, осуществляющие образовательную деятельность, в том числе иностранные, то есть образовательные организации и организации, осуществляющие обучение (организации, осуществляющие на основании лицензии наряду с основной деятельностью образовательную деятельность в качестве дополнительного вида деятельности);
- иные (ресурсные) организации: медицинские организации, организации культуры, научные организации, физкультурно-спортивные и иные организации, обладающие

ресурсами, необходимыми для осуществления обучения, проведения учебной и производственной практики и осуществления иных видов учебной деятельности, предусмотренных соответствующей образовательной программой.

4.4. При реализации *Базовой организацией* образовательной программы в сетевой форме совместно с *организацией-участником* устанавливается порядок совместной разработки и утверждения (согласования) образовательной программы, а также учебного плана.

4.5. Утверждение совместных (согласование) образовательных программ осуществляется уполномоченным должностным лицом либо коллегиальным органом управления *Базовой организацией* и *организацией-участником* в соответствии с их уставами.

4.6. В учебном плане совместной образовательной программы указываются организации-партнеры, ответственные за конкретные модули (дисциплины, циклы дисциплин).

4.7. *Базовая организация* осуществляет набор на образовательную программу, координирует мероприятия по реализации образовательной программы, контролирует выполнение учебного плана, организует итоговую аттестацию.

5. ПРАВОВОЕ ОБЕСПЕЧЕНИЕ РЕАЛИЗАЦИИ ОБРАЗОВАТЕЛЬНЫХ ПРОГРАММ В СЕТЕВОЙ ФОРМЕ

В случае необходимости *Базовой организацией* обеспечивается внесение соответствующих изменений в Устав, структуру *Базовой организации* и (или) должностные инструкции руководителей, заместителей руководителей, педагогических и иных работников, приказы, положения, иные локальные нормативные акты в целях установления соответствующих норм, направленных на установление:

- правил приема обучающихся, режима занятий обучающихся, формы, периодичности и порядка текущего контроля успеваемости и промежуточной аттестации обучающихся, порядка и основания перевода, отчисления и восстановления обучающихся, порядка оформления возникновения, приостановления и прекращения отношений между *Базовой организацией*, обучающимися и (или) родителями (законными представителями) обучающихся в связи с использованием сетевой формы реализации образовательной программы;
- правил и порядка зачисления обучающегося в соответствующую учебную группу (класс) и (или) о предоставлении обучающемуся возможности осваивать образовательную программу (часть образовательной программы) в рамках сетевой формы взаимодействия, а также регламента и порядка отчисления обучающегося;
- порядка изменения образовательных отношений как по инициативе обучающегося, родителей (законных представителей) несовершеннолетнего обучающегося, так и по инициативе *Базовой организации* и (или) *организации-участника*;
- правил учета и формы предоставления сведений о посещаемости занятий обучающимися по образовательным программам согласно договору между *Базовой организацией* и (или) *организацией-участником*;
- порядка учета результатов текущего контроля успеваемости и промежуточной аттестации обучающихся посредством ведения сетевых классных журналов в бумажном и (или) электронном виде (электронных классных журналов) в соответствии с законодательством;
- правил и порядка реализации академической мобильности (сопровождения) обучающихся к месту обучения в рамках реализации сетевой формы до *организации-участника* и обратно в *Базовую организацию*, а также определение ответственных лиц, осуществляющих такое сопровождение;
- порядка итоговой аттестации обучающихся по разработанным совместным образовательным программам в рамках сетевого взаимодействия.

6. СТАТУС ОБУЧАЮЩИХСЯ (СЛУШАТЕЛЕЙ) ПРИ РЕАЛИЗАЦИИ ОБРАЗОВАТЕЛЬНОЙ ПРОГРАММЫ В СЕТЕВОЙ ФОРМЕ

6.1. Права, обязанности и ответственность обучающихся по образовательным программам, реализуемым с использованием сетевой формы, а также порядок осуществления указанных прав и обязанностей определяются Федеральным законом, уставом и (или) соответствующими локальными нормативными актами *Базовой организации* с учетом условий договора о сетевой форме реализации образовательной программы.

6.2. Зачисление на обучение в рамках сетевой формы образования происходит в соответствии с установленными правилами приема *Базовой организации*.

6.3. Обучающиеся не отчисляются на период пребывания в *организации-участнике*, поскольку такое пребывание является частью сетевой образовательной программы, на которую зачислены обучающиеся.

6.3.1. Зачисление в образовательную *организацию-участника* осуществляется путем перевода в указанную организацию без отчисления из *Базовой организации*, в соответствии с локальными актами.

6.3.2. Зачисление в организацию, обладающую ресурсами не производится.

6.4. Использование обучающимися учебной литературы, пособий и иных учебных материалов, в рамках освоения учебных предметов, курсов, дисциплин и т.д. осуществляется в порядке, установленном *Базовой организацией* по согласованию с *организацией-участником* в соответствии с условиями договора о сетевой форме реализации образовательной программы.

6.5. Порядок и режим использования обучающимися материально-технического оборудования при освоении учебных программ в рамках сетевого взаимодействия в *организации-участнике* осуществляется в порядке, предусмотренном договором между *Базовой организацией* и данными организациями.

6.6. Обучающиеся осваивают предусмотренную договором часть сетевой программы в *организации-участнике* и предоставляют в *Базовую организацию* информацию, необходимую для выставления промежуточной аттестации по соответствующим учебным курсам, дисциплинам (модулям, разделам), практике и/или стажировке и т.д., если иное не предусмотрено договором о сетевой форме реализации образовательной программы.

6.6.1. Результаты промежуточной аттестации, проводимой образовательной организацией-участником, являются результатами промежуточной аттестации по сетевой образовательной программе и не требуют зачета в *Базовой организации*.

6.7. Обучающиеся проходят итоговую аттестацию по сетевой образовательной программе в порядке, установленном в *Базовой организацией*.

6.8. Документ об образовании и (или) квалификации студенту выдается той организацией и по той образовательной программе, в которую он был принят на обучение.

6.9. Реализация образовательной программы в сетевой форме не влияет на срок освоения основной образовательной программы, который устанавливается в соответствии с федеральными государственными образовательными стандартами (далее – ФГОС).

6.10. Выплата стипендий, материальной помощи и других денежных выплат, предусмотренных законодательством об образовании, студентам по образовательной программе в сетевой форме, назначенной в организации зачисления, не прекращается в период пребывания студента в *Колледже туризма Санкт-Петербурга* и осуществляется *Базовой организацией*.

6.11. Государственная итоговая аттестация по образовательным программам, реализованным в сетевой форме, и выдача выпускнику документа об образовании и о квалификации проводится в общем порядке, установленном для студентов.

6.12. При наличии обучающихся не завершивших освоение сетевой

образовательной программы в установленный срок, договор может быть продлен, либо *Базовая организация* реализует данную часть образовательной программы без сетевой формы

7. ФИНАНСОВОЕ ОБЕСПЕЧЕНИЕ РЕАЛИЗАЦИИ ОБРАЗОВАТЕЛЬНОЙ ПРОГРАММЫ В СЕТЕВОЙ ФОРМЕ

8.1. Условия финансирования сетевого взаимодействия и реализации образовательных программ в сетевой форме определяются договором, указанном в п.1.5 настоящего Положения.

8.2. *Базовая организация* осуществляет финансовое обеспечение реализации *организацией-участником* части образовательной программы на основании заключаемого Сторонами договора возмездного оказания услуг в сфере образования.

8.3. Осуществляется на основании заключенных Сторонами с обучающимися договоров оказания платных образовательных услуг, предусматривающих оплату стоимости обучения по сетевой образовательной программе Сторонам пропорционально реализуемым частям образовательной программы

8.4. *Базовая организация* оплачивает использование ресурсов *организации-участника*.

ДОГОВОР № _____
о сетевой форме реализации образовательных программ

г. _____ « ____ » _____ 20__ г.

_____ осуществляющая образовательную деятельность на основании лицензии на осуществление образовательной деятельности от _____ г. № _____, выданной _____, именуем _____ в дальнейшем «Организация-участник», в лице _____, действующего на основании Устава, с одной стороны, и _____

(полное наименование образовательной организации в соответствии с уставом) именуем _____ в дальнейшем «Базовая организация», действующего на основании Устава, с другой стороны, именуемые по отдельности «Сторона», а вместе - «Стороны», заключили настоящий договор (далее - Договор) о нижеследующем.

1. ПРЕДМЕТ ДОГОВОРА

1.1. Предметом настоящего Договора является реализация Сторонами образовательной программы/ части образовательной программы (выбрать нужное)

(вид, уровень и (или) направленность образовательной программы, при реализации части образовательной программы – характеристики отдельных учебных предметов, курсов, дисциплин (модулей), практик, иных компонентов, предусмотренных образовательной программой)

с использованием сетевой формы (далее соответственно – сетевая форма, Образовательная программа)

1.2. Образовательная программа утверждается Базовой организацией / Базовой организацией совместно с Организацией-участником (выбрать нужное).

1.3. Образовательная программа реализуется в период с _____ 20__ г. по _____ 20__ г.

2. ОСУЩЕСТВЛЕНИЕ ОБРАЗОВАТЕЛЬНОЙ ДЕЯТЕЛЬНОСТИ ПРИ РЕАЛИЗАЦИИ ОБРАЗОВАТЕЛЬНОЙ ПРОГРАММЫ

2.1. Части Образовательной программы (учебные предметы, курсы, дисциплины (модули), практики, иные компоненты), реализуемые каждой из Сторон, их объем и содержание определяются Образовательной программой и настоящим Договором.

2.2. При реализации Образовательной программы Стороны обеспечивают соответствие образовательной деятельности требованиям _____

(указывается федеральный государственный образовательный стандарт или образовательный стандарт, утвержденный в соответствии с частью 10 статьи 11 Федерального закона от 29 декабря 2012 г. N 273-ФЗ "Об образовании в Российской Федерации" 4, или федеральные государственные требования)

2.3. Число обучающихся по Образовательной программе (далее - обучающиеся) составляет _____ человек / "от" - "до" _____ человек (выбрать нужное). Поименный

список обучающихся, а также копии личных дел обучающихся (далее - Список), направляется Базовой организацией в Организацию-участник не менее чем за _____ рабочих дней до начала реализации Организацией-участником соответствующих частей Образовательной программы. При изменении состава обучающихся Базовая организация должна незамедлительно проинформировать Организацию-участника.

2.4. Расписание занятий по реализации Образовательной программы определяется каждой из Сторон в отношении соответствующей части Образовательной программы самостоятельно. / Расписание занятий по реализации Образовательной программы, в том числе время, место реализации соответствующих частей Образовательной программы, определяются приложением 1 к настоящему Договору. / Расписание занятий по реализации Организацией-участником части Образовательной программы, в том числе время, место ее реализации, определяются приложением 1 к настоящему Договору (выбрать нужное).

2.5. Освоение обучающимися части Образовательной программы в Организации-участнике сопровождается осуществлением текущего контроля успеваемости и промежуточной аттестацией, проводимой в формах, определенных учебным планом Образовательной программы, и в порядке, установленном локальными нормативными актами Организации-участника. По запросу Базовой организации Организация-участник должна направить информацию о посещении обучающимися учебных и иных занятий, текущем

контроле успеваемости в срок не позднее _____ рабочих дней с момента получения запроса. Базовая организация вправе направить своих уполномоченных представителей для участия в проведении промежуточной аттестации Организацией-участником.

2.6. По результатам проведения промежуточной аттестации Организация-участник направляет Базовой организации справку об освоении части Образовательной программы по форме, согласованной с Базовой организацией.

2.7. Итоговая (государственная итоговая) аттестация по Образовательной программе проводится Базовой организацией / проводится Сторонами совместно (выбрать нужное).

2.8. Обучающимся, успешно прошедшим итоговую (государственную итоговую) аттестацию по Образовательной программе Базовой организацией выдается/Базовой организацией и Организацией участником, выдаются

(указывается вид документа об образовании и (или) о квалификации)

2.9. Обучающимся, освоившим Образовательную программу, Базовой организацией выдается/Базовой организацией и Организацией-участником, выдаются _____.

(указывается вид (виды) документов об обучении)

2.10. Базовая организация вправе проверять ход и качество реализации части Образовательной программы Организацией-участником, не нарушая ее автономию.

2.11. Зачисление на ОПОП, реализуемую Сторонами в сетевой форме, производится в соответствии с Порядком приема на обучение по образовательным программам среднего профессионального образования и Правилами приема каждой из Сторон.

2.12. Лица, зачисленные на образовательную программу, реализуемую Сторонами в сетевой форме, являются студентами Базовой организации, направляемые для обучения в Организацию-участник (на время изучения соответствующих учебных дисциплин, прохождения практик и других видов учебной деятельности).

2.13. Список обучающихся согласуется Сторонами не позднее чем _____ дней до начала реализации части образовательной программы в Организации-участнике.

2.14. Организация-участник в соответствии с календарным учебным графиком направляет справку о результатах освоения ОПОП обучающихся, на основании которых Базовая организация осуществляет зачет результатов освоения обучающимися дисциплин (модулей), практик.

2.15. Выплата стипендий, материальной помощи и других денежных выплат, предусмотренных законодательством об образовании, обучающимся по образовательной программе в сетевой форме, назначенной в организации зачисления обучающегося, не прекращается в период пребывания обучающегося в организации, участвующей в реализации образовательных программ в сетевой форме.

2.16. Государственная итоговая аттестация обучающихся в сетевой форме и выдача им документов об образовании и квалификации проводится в порядке, установленном для обучающихся образовательной организации, в которую они были зачислены на обучение по основной профессиональной образовательной программе.

2.17. При завершении изучения отдельной учебной дисциплины (модуля), практики ОПОП, реализуемой Организацией-участником в сетевой форме, обучающимся выдается академическая справка по установленной Организацией-участником форме, которую Базовая организация признает в качестве документа для перезачёта обучающимся учебной дисциплины (модуля), практики.

2.18. Прием и зачисление на обучение по профессии _____ в сетевой форме проводится Базовой организацией на условиях, определенных законодательством РФ, а также в соответствии с нормативными локальными актами на основании заявления студента.

2.19. При зачислении студент дает письменное согласие на обучение по ОПОП, реализуемой в сетевой форме.

3. ОСУЩЕСТВЛЕНИЕ ОБРАЗОВАТЕЛЬНОЙ ДЕЯТЕЛЬНОСТИ ПРИ РЕАЛИЗАЦИИ ОБРАЗОВАТЕЛЬНОЙ ПРОГРАММЫ⁷

3.1. Образовательная программа реализуется Базовой организацией с участием Организации-участника.

3.2. Организация-участник предоставляет следующие ресурсы, необходимые для реализации Образовательной программы _____

(указываются имущество, помещения, оборудование, материально-технические или иные ресурсы)

(далее - Ресурсы).

3.3. Части Образовательной программы, реализуемые с использованием Ресурсов, время, место их реализации, определяются приложением 1 к настоящему Договору.

3.4. Число обучающихся по Образовательной программе (далее - обучающиеся) составляет _____ человек/"от" - "до" _____ человек (выбрать нужное). Поименный список обучающихся направляется Базовой организацией в Организацию-участник не менее чем за _____ рабочих дней до начала реализации частей Образовательной программы, указанных в [пункте 2.3](#) настоящего Договора.

3.5. Организация-участник не позднее _____ рабочих дней с момента заключения настоящего Договора определяет лицо, ответственное за взаимодействие с Базовой организацией по предоставлению Ресурсов. Об изменении указанного в настоящем пункте ответственного лица Организация-участник должна незамедлительно проинформировать Базовую организацию.

4. ФИНАНСОВОЕ ОБЕСПЕЧЕНИЕ РЕАЛИЗАЦИИ ОБРАЗОВАТЕЛЬНОЙ ПРОГРАММЫ

4.1. Базовая организация осуществляет финансовое обеспечение реализации Организацией-участником части Образовательной программы на основании заключаемого Сторонами договора возмездного оказания услуг в сфере образования в течение _____ рабочих дней с момента заключения настоящего Договора / Финансовое обеспечение реализации Образовательной программы осуществляется на основании заключенных Сторонами с обучающимися договоров оказания платных образовательных услуг, предусматривающих оплату стоимости обучения по сетевой образовательной программе Сторонам пропорционально реализуемым частям Образовательной программы. / Базовая организация оплачивает использование Ресурсов Организации-участника в соответствии с приложением 2 к настоящему Договору (выбрать нужное).

5. СРОК ДЕЙСТВИЯ ДОГОВОРА

5.1. Настоящий Договор вступает в силу со дня его заключения.

5.2. Настоящий Договор заключен на период реализации Образовательной программы, предусмотренный [пунктом 1.3](#) настоящего Договора.

6. ЗАКЛЮЧИТЕЛЬНЫЕ ПОЛОЖЕНИЯ

6.1. Условия, на которых заключен Договор, могут быть изменены по соглашению Сторон или в соответствии с законодательством Российской Федерации.

6.2. Договор может быть расторгнут по соглашению Сторон или в судебном порядке по основаниям, предусмотренным законодательством Российской Федерации.

6.3. Действие Договора прекращается в случае прекращения осуществления образовательной деятельности Базовой организации, приостановления действия или аннулирования лицензии на осуществление образовательной деятельности Базовой организации, прекращения деятельности Организации-участника.

6.4. Все споры, возникающие между Сторонами по настоящему Договору, разрешаются Сторонами в порядке, установленном законодательством Российской Федерации.

6.5. Настоящий Договор составлен в _____ экземплярах, по одному для каждой из сторон. Все экземпляры имеют одинаковую юридическую силу. Изменения и дополнения настоящего Договора могут производиться только в письменной форме и подписываться уполномоченными представителями Сторон.

6.6. К Договору прилагаются и являются его неотъемлемой частью:

приложение № _____ - _____;

приложение № _____ - _____.

7. ЮРИДИЧЕСКИЕ АДРЕСА И РЕКВИЗИТЫ СТОРОН:

1. ОБЩИЕ ПОЛОЖЕНИЯ

1. 1. Настоящее Положение «О совместном использовании материально-технической базы образовательных учреждений, реализующих программы в сетевой форме» (далее - Положение) в _____ (*наименование ПОУ*) разработано на основании Федерального закона от 29 декабря 2012 г. № 273-ФЗ «Об образовании в Российской Федерации», «Порядка организации и осуществления образовательной деятельности по образовательным программам среднего профессионального образования», утвержденного Приказом Министерства образования и науки РФ от 14.06.2013 года №464, «Методических рекомендаций по организации образовательной деятельности с использованием сетевых форм реализации образовательных программ» письмо Министерства образования и науки РФ от 28.08.2015 № АК-2563/05 и определяет порядок организации и проведения практического обучения студентов образовательных учреждений участников сетевого взаимодействия при изучении профессиональных модулей по профессии по профессии (*указать профессию/специальность*)

1.2. Настоящее Положение распространяется на всех участников сетевого взаимодействия деятельность и функции, которых прописаны в данном Положении. Помимо Положения деятельность участников сетевого взаимодействия регулируется договором о сетевом взаимодействии, заключенным с участниками сети.

1.3. Организации практического обучения при изучении профессиональных модулей по профессии (*указать профессию/специальность*), строится в соответствии с целями, задачами и основными направлениями деятельности (*наименование ПОУ*), во взаимосвязи с другими его структурными подразделениями, профессиональными образовательными организациями, предприятиями, общественными объединениями работодателей, центром занятости населения.

1.4. Материально-техническая база для организации практического обучения при изучении профессиональных модулей по профессии (*указать профессию/специальность*) может быть использована в сетевой форме реализации основных образовательных программ, профессиональном обучении и при практическом обучении по основным профессиональным образовательным программам участников сети.

1.5. В реализации образовательных программ с использованием сетевой формы наряду с образовательными организациями также могут участвовать предприятия и организации, осуществляющие деятельность по профилю реализуемых в колледже образовательных программ среднего профессионального образования, научные организации, и иные организации, обладающие ресурсами, необходимыми для осуществления обучения, проведения учебной и производственной практики и осуществления иных видов учебной деятельности, предусмотренных соответствующей образовательной программой. При сетевой форме реализации образовательных программ обеспечивается возможность использованием ресурсов нескольких образовательных организаций участников сети.

2. ПРЕДМЕТ, ЦЕЛИ, ЗАДАЧИ ДЕЯТЕЛЬНОСТИ

2.1. Предмет деятельности участников сетевого взаимодействия для организации практического обучения при изучении профессиональных модулей по профессии (*указать профессию/специальность*), разработка учебно-методического обеспечения реализации программ практического обучения по профессиональным модулям и междисциплинарным курсам в сетевой форме, с использованием материально-технической базы (*наименование ПОУ*).

2.2. Основной целью деятельности является предоставление (*наименование ПОУ*) участникам сети материально-технической базы, повышение качества профессиональной подготовки в образовательных организациях по профессии (*указать профессию/специальность*).

2.3. Задачи деятельности:

2.3.1. Оказание участникам сетевого взаимодействия учебно-методической и организационной помощи в разработке и реализации основных профессиональных образовательных программах при изучении профессиональных модулей в сетевой форме по профессии (*указать профессию/специальность*).

2.3.2. Разработка и внедрение сетевых форм реализации образовательных программ при изучении профессиональных модулей по профессии (*указать профессию/специальность*).

2.3.3. Осуществление подготовки, переподготовки, повышения квалификации по профессиям и специальностям.

2.3.4. Повышение квалификации и организация стажировок педагогических кадров, отвечающих за освоение обучающимися общетехнических дисциплин, профессиональных модулей профессионального цикла на базе (*наименование ПОУ*).

2.3.5. Обеспечение трансляции лучших практик подготовки по профессиональным образовательным программам по направлению деятельности сетевой площадки через проведение круглых столов, конкурсов профессионального мастерства, научно-практических семинаров, конференций.

2.3.6. Подготовка и проведение чемпионатов профессионального мастерства «Молодые профессионалы (Ворлдскиллс Россия)» с использованием материально-технической базы колледжа и активное участия в чемпионатах профессионального мастерства разного уровня по стандартам Ворлдскиллс Россия.

2.3.7. Проведение демонстрационного экзамена в рамках выполнения требований новых ФГОС и как элемент независимой оценки качества подготовки специалистов.

2.3.8. Формирование методического и педагогического опыта по направлениям деятельности сетевого взаимодействия.

2.3.9. Развитие стратегического партнерства с государственными и неправительственными организациями, предприятиями, организациями и учреждениями..

3. ПРАВА И ОБЯЗАННОСТИ КОЛЛЕДЖА:

3.3. (*наименование ПОУ*) имеет право:

- в соответствии с соглашением, заключенным с участниками сети представлять Модель сетевого взаимодействия ;
- безвозмездно пользоваться всеми методическими, организационными и иными документами сети;
- привлекать на возмездной основе на основании отдельных соглашений с участниками сети педагогов, экспертов WSR для проведения консультаций, семинаров;
- проводить тренировочные сборы участников чемпионатов «Молодые профессионалы (Ворлдскиллс Россия)»;
- проводить на базе колледжа практическое обучение при изучении профессиональных модулей по профессии (*указать профессию/специальность*);
- запрашивать у участников сети информацию и документы, необходимые для осуществления деятельности.

3.4. (*наименование ПОУ*) обязан:

- использовать в работе современные технические и информационно-методические средства, обеспечивать поддержку их работоспособности;
- осуществлять методическую поддержку деятельности специалистов и педагогов по вопросам реализации основных профессиональных образовательных программ при

изучении профессиональных модулей в сетевой форме по профессии (*указать профессию/специальность*);

– с учетом определенных работодателями приоритетов по развитию ключевых компетенций по профессии (*указать профессию/специальность*) обеспечивать и осуществлять деятельность, направленную на разработку, рецензирование, внедрение и поддержку деятельности учебно-методических комплексов.

4. ПРАВА И ОБЯЗАННОСТИ УЧАСТНИКОВ СЕТИ:

4.1. Участники сети имеют право:

- безвозмездно пользоваться всеми методическими, организационными и иными документами сети;
- привлекать на возмездной основе на основании отдельных соглашений с педагогов, экспертов WSR (*наименование ПОУ*) для проведения консультаций, семинаров;
- проводить тренировочные мероприятия участников чемпионатов «Молодые профессионалы (Ворлдскиллс Россия)» на оборудовании Колледжа;
- проводить на базе колледжа, практическое обучение при изучении профессиональных модулей по профессии (*указать профессию/специальность*);
- участвовать в формировании учебно-методических материалов, диагностических средств (оценочных, контрольно-измерительных материалов) для реализации программы по профессии (*указать профессию/специальность*) в сетевой форме.

4.2. Участники сети обязаны:

- участвовать в разработке и утверждение документов, необходимых для реализации сетевой формы обучения;
- участвовать в разработке методической поддержки деятельности специалистов и педагогов по вопросам реализации по профессии (*указать профессию/специальность*);
- участвовать в научно-методической деятельности в части разработки сетевой программы по профессии (*указать профессию/специальность*).

5. ОРГАНИЗАЦИОННЫЕ ВОПРОСЫ:

5.1 Материально техническая база (*наименование ПОУ*) при организации сетевой формы обучения по профессии (*указать профессию/специальность*) используется по договору со всеми участниками этой форме обучения. Все документы для организации такого обучения разрабатывают и утверждают до 1 сентября для очного обучения, для заочного до 1 октября, для профессионального обучения за 1 месяц до начала реализации программы.

5.2 Для проведения практического обучения на базе (*наименование ПОУ*) участники сети уведомляют администрацию колледжа за 2 недели для составления расписания и подготовки материалов.

**ПЕРЕЧЕНЬ ОБУЧАЮЩИХСЯ ПО
ОБРАЗОВАТЕЛЬНОЙ ПРОГРАММЕ,
РЕАЛИЗУЕМОЙ В СЕТЕВОЙ ФОРМЕ**

№ п/п	ФИО	Форма обучения	Программа обучения	Курс	Группа
1.					

Приложение №6 –
пример чек-листа по организации сетевого взаимодействия

№ п/п	Действия Базовой организации	Результат
1	Оценка оснащенности и достаточности собственных материально-технических и кадровых ресурсов.	Аналитическая справка.
2	Определение перечня возможных направлений для организации сетевого взаимодействия.	Аналитическая справка.
3	Поиск организации-партнера (оценка его материально-технического, инфраструктурного и кадрового потенциала).	Перечень организаций-партнеров с описанием имеющегося материально-технического, инфраструктурного и кадрового потенциала, специфики организаций
4	Разработка и утверждение положения о реализации образовательных программ (далее – ОП) в сетевой форме.	Приказ учреждения «Об утверждении Положения о сетевой форме реализации образовательных программ»
5	Внесение изменений в действующие локальные акты учреждения, регламентирующие порядок сетевого взаимодействия.	Акты Учреждения
6	Определение механизмов взаимодействия Учреждения с организацией-партнером, в том числе финансового обеспечения реализации ОП в сетевой форме.	Протоколы заседаний.
7	Разработка совместной ОП с организацией-партнером.	Разработанная ОП.
8	Заключается договор о сотрудничестве, договор о сетевом взаимодействии или иной договор в соответствии с ГК РФ.	Договор.
9	В случае отсутствия у организации-партнера лицензии на оказание образовательных услуг по	Лицензия на ведение

	реализации соответствующей ОП в сетевой форме требуется получение такой лицензии (при необходимости)	образовательной деятельности.
10	Выбор педагогов и (или) иных специалистов, задействованных в реализации ОП в сетевой форме.	Срочные трудовые договоры, трудовые контракты, иные договоры гражданско-правового характера.
11	Информирование обучающихся о реализации соответствующей ОП в сетевой форме.	Информационные материалы.
12	Прием обучающихся на обучение по соответствующей ОП в сетевой форме.	Приказы о зачислении обучающихся.
13	Организация образовательного процесса по соответствующей ОП в сетевой форме.	Разработанные УМК, КИМ, результаты обучения по ОП в сетевой форме (в т.ч. результаты проверочных работ защищенные проекты и т.п.)
14	Оценка эффективности реализации совместной ОП.	Аналитические материалы (анкеты, опросы, мониторинги)
15	Выдача обучающимся документов о прохождении обучения / освоения соответствующей ОП в сетевой форме (при необходимости)	Сертификаты, дипломы, удостоверения и т.п.
16	Взаиморасчеты сторон по договору о реализации соответствующей ОП в сетевой форме (при необходимости).	Акты приемки работ.

Приложение №7- СХЕМА СЕТЕВОГО ВЗАИМОДЕЙСТВИЯ 2019-2020

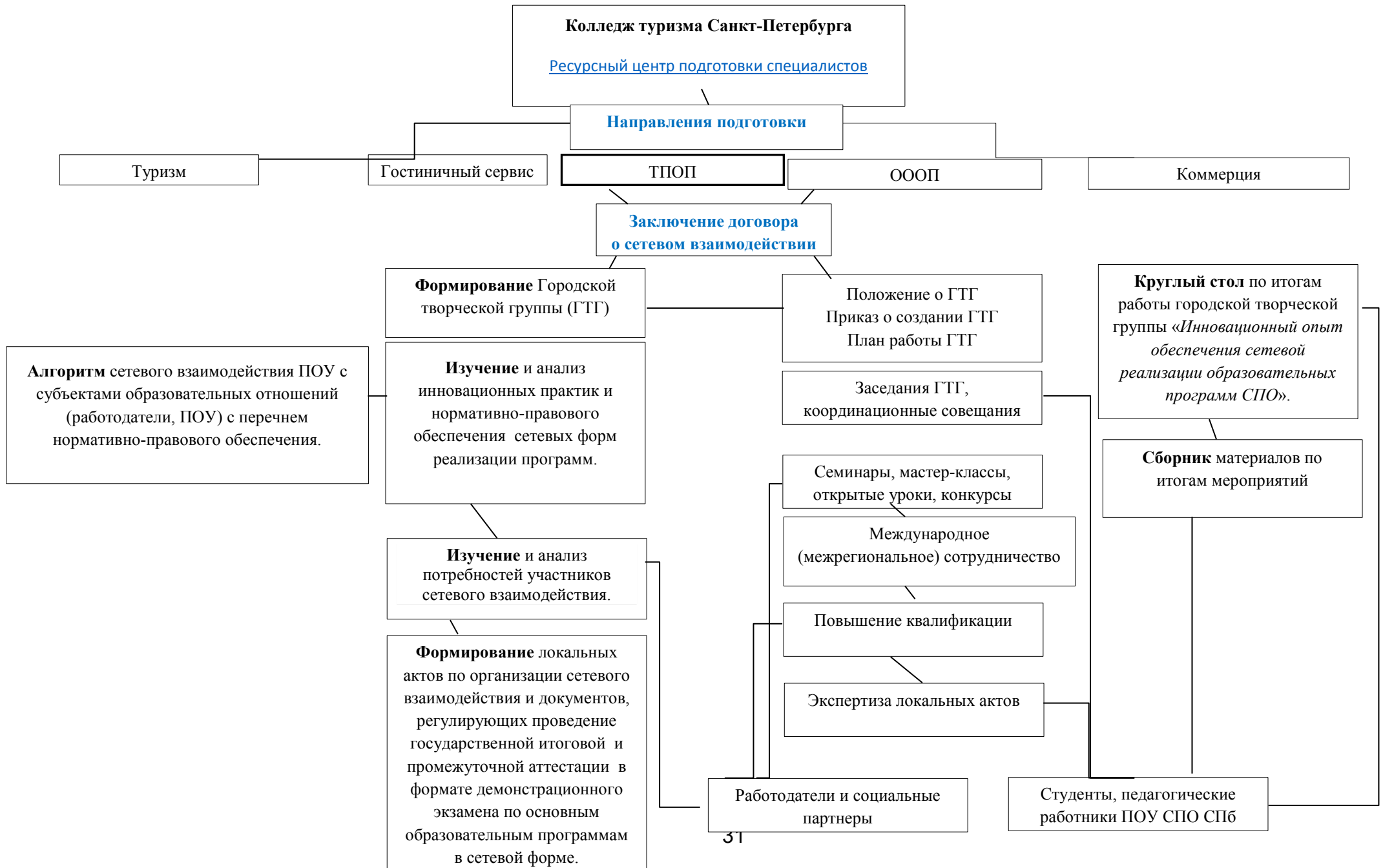
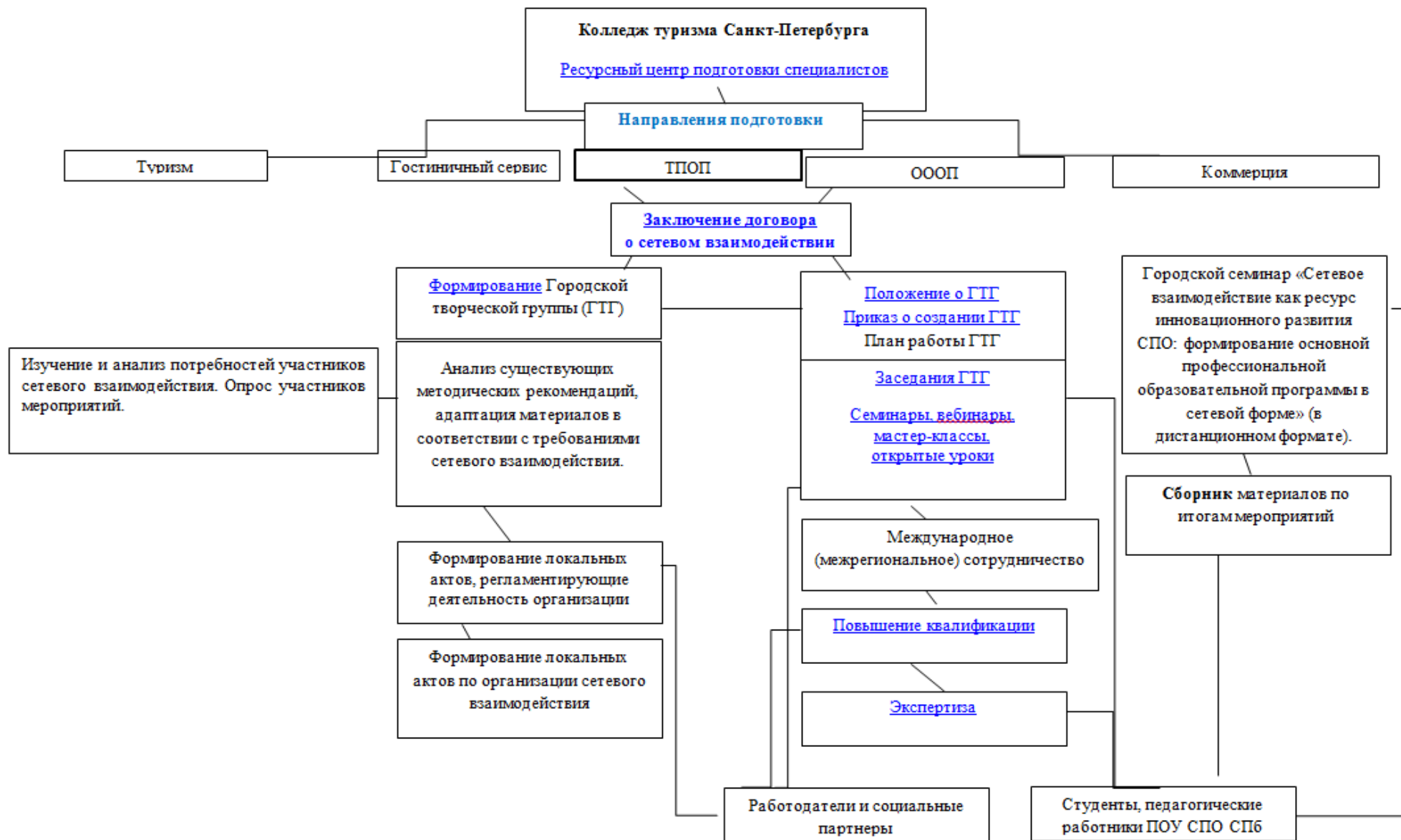


СХЕМА СЕТЕВОГО ВЗАИМОДЕЙСТВИЯ 2020-2021





Комитет по образованию

Санкт-Петербургское государственное автономное
профессиональное образовательное учреждение
«Колледж туризма и гостиничного сервиса»
(Колледж туризма Санкт-Петербурга)

Ресурсный центр подготовки специалистов Санкт-Петербурга
«Развитие сетевой формы реализации программ
среднего профессионального образования
с использованием ресурсов региональной площадки сетевого взаимодействия»

ПРИНЯТО

на заседании Городской
творческой группы
Протокол №7
от «13» мая 2021г.

УТВЕРЖДАЮ

Директор

Колледжа туризма Санкт-Петербурга

С.А. Антонова

«07» июня 2021г.

МП



**Методические рекомендации
по разработке основных профессиональных образовательных программ
в сетевой форме**

	<i>Должность</i>	<i>Фамилия</i>	<i>Подпись</i>
<i>Разработал</i>	<i>Методист РЦ</i>	<i>Игнатова А.А.</i>	
<i>Проверил</i>	<i>Зав.ресурсным центром</i>	<i>Барышева Г.Н.</i>	
<i>Согласовал</i>	<i>Зам.директора по МР</i>	<i>Миланов А.В.</i>	

Методические рекомендации по разработке основных профессиональных образовательных программ в сетевой форме, освещают процесс формирования ОПОП в сетевой форме с учетом расширения доступа обучающихся к современным образовательным ресурсам, технологиям, средствам обучения, предоставления им возможности углубленного освоения профессиональных модулей, эффективного осуществления учебной практики.

Методические рекомендации предназначены для педагогических работников среднего профессионального образования и профессиональным образовательным учреждениям, планирующим реализовать обучение с использованием сетевой формы.

Организация-разработчик: Колледж туризма Санкт-Петербурга

Составители:

Барышева Г.Н. – зав. Ресурсным центром;

Игнатова А.А.- методист Ресурсного центра

СОДЕРЖАНИЕ

Пояснительная записка.....	4
Сетевая модель реализации основных профессиональных образовательных программ.....	4
Методические рекомендации по разработке основных профессиональных образовательных программ в сетевой форме.....	7
Общее положение.....	7
Общая модель реализации образовательной программы в сетевой форме.....	7
Нормативные акты, регламентирующие разработку и реализацию ОПОП в сетевой форме.....	8
Алгоритм разработки основных профессиональных образовательных программ в сетевой форме.....	9
Приложение №1 – макет Аннотации к программе ОПОП в сетевой форме.....	10
Приложение №2 – макет Рабочей программы ОПОП в сетевой форме.....	12
Приложение №3 – макет Календарно-тематического плана ОПОП в сетевой форме.....	20
Приложение №4 – макет Комплекта контрольно-оценочных средств для проведения текущего контроля ОПОП в сетевой форме.....	23
Приложение №5 – макет Методических указаний к прохождению учебной практики ОПОП в сетевой форме.....	27
Приложение №6 – макет Отчёта по учебной практике ОПОП в сетевой форме.....	32
Приложение №7 – макет Дневника по учебной практике ОПОП в сетевой форме.....	34
Приложение №8 – макет Электронного журнала ОПОП в сетевой форме.....	39
Приложение №9 – макет Ведомости по результатам освоения ОПОП в сетевой форме.....	41

ПОЯСНИТЕЛЬНАЯ ЗАПИСКА

Сетевая форма реализации образовательных программ содержит огромный потенциал повышения качества и результативности кадрового обеспечения экономики в условиях ограниченности ресурсов и ужесточения требований к кадрам со стороны работодателей.

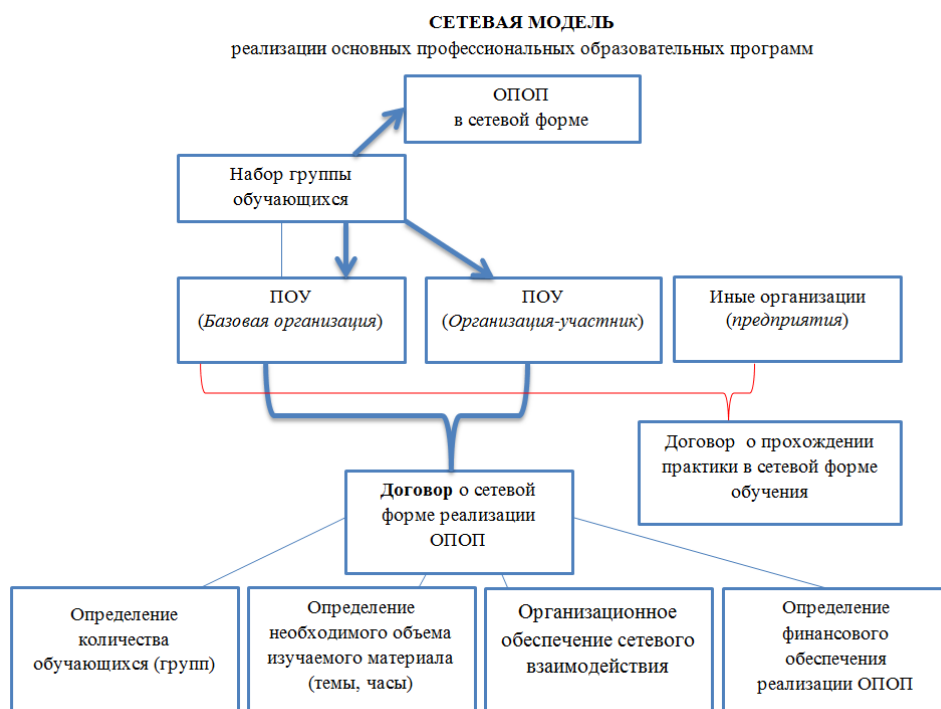
Применение механизмов сетевого взаимодействия способствует решению проблемы дефицита ресурсов одной образовательной организации для удовлетворения (реализации) требований к качеству подготовки кадров и привлечению организаций-партнеров для совместной реализации образовательных программ.

Реализация образовательной программы в сетевой форме является сложным процессом взаимоотношений нескольких субъектов. Как следствие, в практике сотрудничества существуют различные формы организации сетевого взаимодействия и состав нормативных документов и форм сетевых договоров.

В настоящем документе представлены рекомендации по разработке основных профессиональных образовательных программ в сетевой форме, исходя из опыта работы Ресурсного центра Колледжа туризма Санкт-Петербурга, совместно с участниками сетевого взаимодействия (11 профильных ПОУ СПб).

На основании статьи 15 Федерального закона от 29 декабря 2012 г. № 273-ФЗ «Об образовании в Российской Федерации», письма Министерства науки и образования Российской Федерации от 28.08.2015 № АК-2563/05 «О методических рекомендациях» (вместе с Методическими рекомендациями по «Организации образовательной деятельности с использованием сетевых форм реализации образовательных программ») и Приказа Министерства просвещения Российской Федерации № 882/391 от 05.08.2020 «Об организации и осуществлении образовательной деятельности при сетевой форме реализации образовательных программ» установлена возможность реализации образовательных программ в сетевой форме.

Ниже представлена **сетевая модель** реализации основных профессиональных образовательных программ, на схеме чётко прослеживается отличие от традиционной модели, где каждое профессиональное образовательное учреждение реализует программу самостоятельно, без привлечения иных ресурсов.



Организация сетевой формы реализации образовательных программ среднего профессионального образования направлена на решение ряда целей и задач, стоящих перед современной системой образования Санкт-Петербурга, таких как: повышение эффективности использования имеющихся материально-технических и кадровых ресурсов; рациональное использование финансовых средств за счет объединения нескольких организаций над решением общей цели и задачи, отвечающей интересам всех участников взаимодействия; повышение качества образования с учетом возможности использования как инновационного оборудования

и другого материально-технического, инфраструктурного обеспечения партнера, так и квалифицированного кадрового состава.

СПИСОК СОКРАЩЕНИЙ

Обучающийся – физическое лицо, осваивающее образовательную программу в рамках сетевого взаимодействия;

Академическая мобильность – перемещение обучающегося из *Базовой организации*, в *организацию-участника*, участвующую в реализации сетевой формы образовательных программ, для освоения учебного курса, дисциплины (модуля, раздела), прохождения практики и/или стажировки, после чего обучающийся возвращается в *Базовую организацию*.

Базовая организация – организация, осуществляющая образовательную деятельность, в которую обучающийся принят на обучение, и которая несет ответственность за реализацию сетевой программы, осуществляет контроль за участием организаций-участников в реализации сетевой образовательной программы.

Дистанционные образовательные технологии – образовательные технологии, реализуемые, в основном, с применением информационно-телекоммуникационных сетей при опосредованном (на расстоянии) взаимодействии обучающихся и преподавателей.

Договор о сетевой форме реализации образовательной программы – договор Учреждения с организацией-участником о реализации сетевых образовательных программ с определением статуса обучающихся в организациях, порядка организации их академической мобильности, условий осуществления образовательной деятельности, характера и объема ресурсов, используемых каждой организацией, источники финансирования и другие вопросы, необходимых для сетевого взаимодействия.

Сетевая модель реализации основных профессиональных образовательных программ – вариант взаимодействия образовательных и других организаций – участников сетевого взаимодействия по реализации сетевой дополнительной профессиональной программы.

Организация-участник - организация, осуществляющая образовательную деятельность и реализующая часть сетевой образовательной программы (могут являться несколько организаций-участников).

МЕТОДИЧЕСКИЕ РЕКОМЕНДАЦИИ ПО РАЗРАБОТКЕ ОСНОВНЫХ ПРОФЕССИОНАЛЬНЫХ ОБРАЗОВАТЕЛЬНЫХ ПРОГРАММ В СЕТЕВОЙ ФОРМЕ

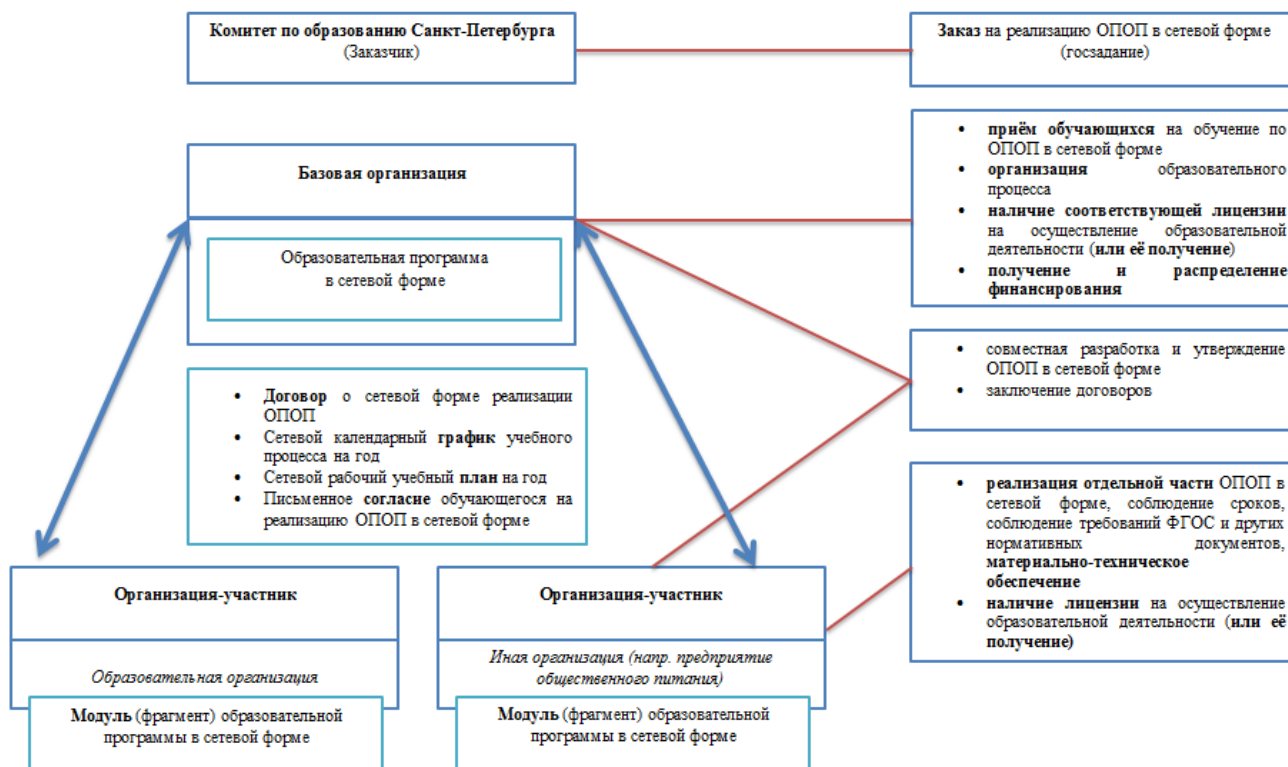
ОБЩЕЕ ПОЛОЖЕНИЕ

Организацию сетевого взаимодействия образовательных организаций можно разбить на два основных этапа:

1. Подготовительный этап, в рамках которого ПОУ СПО проводят аудит материально-технической, инфраструктурной и кадровой обеспеченности, определяют потребность и возможные формы сетевого взаимодействия, порядок финансирования, разрабатывают необходимый комплект локальных актов, в т.ч. образовательных программ (курсов, модулей) которые в дальнейшем будут регламентировать сетевое взаимодействие, а также осуществляют планирование работы по реализации сетевого взаимодействия.

2. Реализация образовательных программ СПО (курсов, модулей) в сетевой форме, в рамках которых организации-партнеры осуществляют свою деятельность и реализуют образовательные программы. При этом данное партнерство должно быть основано на принципах взаимовыгодного использования имеющихся ресурсов всех участников, входящих в сетевое взаимодействие.

Ниже представлена **общая модель** реализации образовательной программы в сетевой форме:



НОРМАТИВНЫЕ АКТЫ, РЕГЛАМЕНТИРУЮЩИЕ РАЗРАБОТКУ И РЕАЛИЗАЦИЮ ОСНОВНЫХ ПРОФЕССИОНАЛЬНЫХ ОБРАЗОВАТЕЛЬНЫХ ПРОГРАММ В СЕТЕВОЙ ФОРМЕ

Образовательные программы (курсы, модули) реализуемые в сетевой форме, требуют отдельного регулирования на уровне Базовой организации в связи с тем, что используемые возможности организации-участника, в том числе материально-технические, находятся вне пределов Базовой организации, в которую поступил обучающийся.

Нормативные и локальные акты Базовой организации и организации-участника могут быть составлены на основании следующих документов:

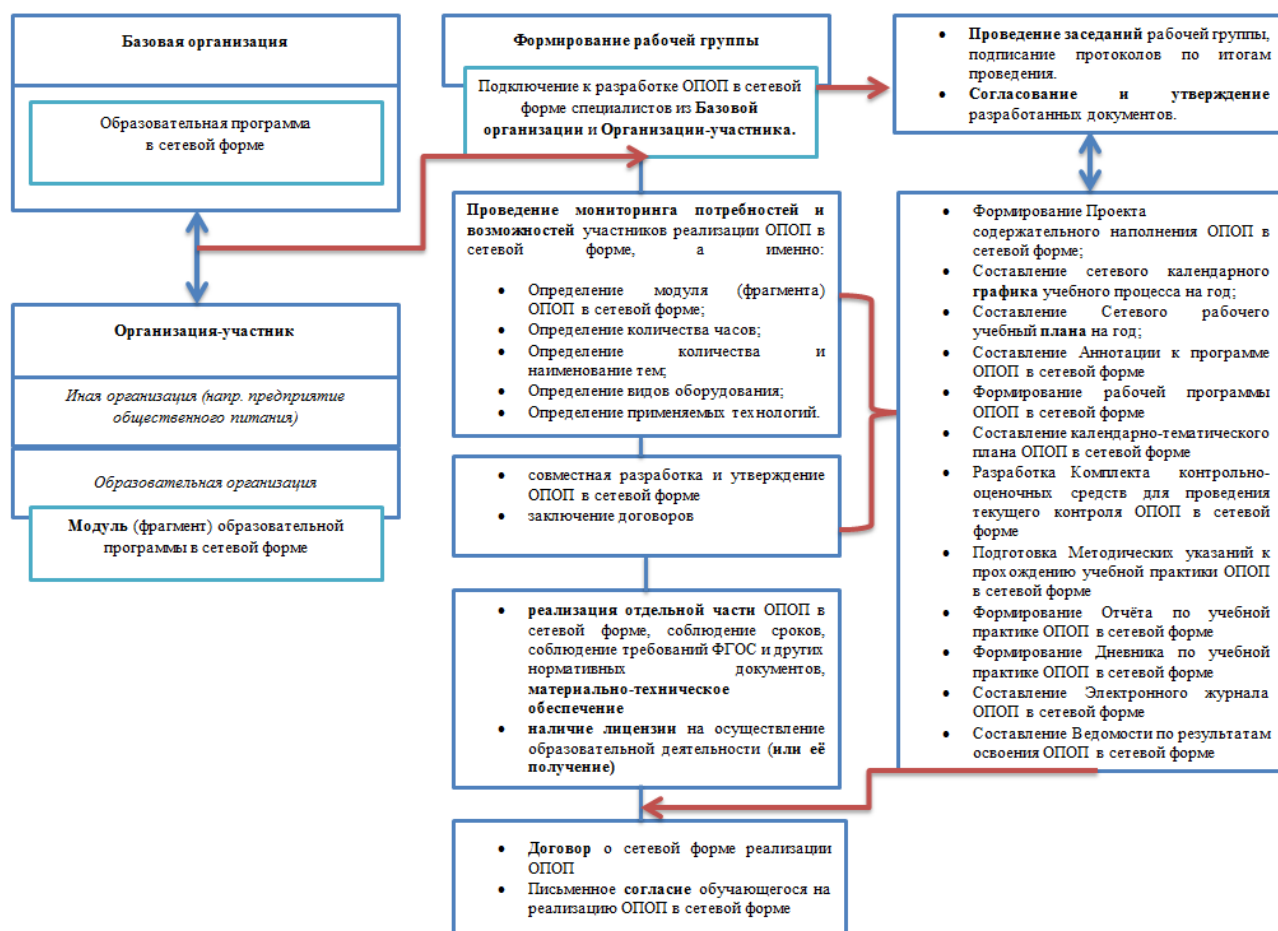
- Федеральный закон от 29.12.2012 № 273-ФЗ (ред. от 30.04.2021) "Об образовании в Российской Федерации" (с изм. и доп., вступ. в силу с 01.06.2021 г.)
- Приказа Министерства образования и науки РФ «Об утверждении Порядка организации и осуществления образовательной деятельности по образовательным программам среднего профессионального образования» № 464 от 14.06.2013 (ред. 28.08. 2020 г.)
- Приказ Минобрнауки РФ № 885, Минпросвещения РФ № 390 от 05.08.2020 «О практической подготовке обучающихся»;
- Приказ Министерства образования и науки РФ от 16 августа 2013 г. N 968 «Об утверждении Порядка проведения государственной итоговой аттестации по образовательным программам среднего профессионального образования» (ред. 10.11.2020 г.)
- Методических рекомендаций по организации образовательной деятельности с использованием сетевых форм реализации образовательных программ (письмо от 28 августа 2015 года № АК-2563/05 Министерства образования и науки Российской Федерации «О методических рекомендациях»);
- Приказом Министерства образования и науки РФ, Министерства просвещения РФ от 05.08.2020 № 882/391 «Об организации и осуществлении образовательной деятельности при сетевой форме реализации образовательных программ.

АЛГОРИТМ РАЗРАБОТКИ ОСНОВНЫХ ПРОФЕССИОНАЛЬНЫХ ОБРАЗОВАТЕЛЬНЫХ ПРОГРАММ В СЕТЕВОЙ ФОРМЕ

Учитывая опыт Ресурсного центра подготовки специалистов Санкт-Петербурга, совместно с 11 профильными ПОУ Санкт-Петербурга, по разработке основных профессиональных образовательных программ в сетевой форме, можно выделить основной алгоритм и необходимые шаги для создания комплекта документов (*представлены на схеме*).

На каждом этапе формирования необходима слаженность действий рабочей группы по разработке ОПОП в сетевой форме, как со стороны *Базовой организации*, так и со стороны *Организации-партнера*, привлечение независимых экспертов (работодателей и высококвалифицированных специалистов отрасли).

Все необходимые макеты для разработки ОПОП в сетевой форме представлены в виде приложений.



РАССМОТРЕНО И ПРИНЯТО

«наименование»

Протокол № _____

« ____ » _____ 202_ г.

**АННОТАЦИЯ К ПРОГРАММЕ
ПРОФЕССИОНАЛЬНОГО МОДУЛЯ, УЧЕБНОЙ ДИСЦИПЛИНЫ**
(выбрать необходимое)
по профессии/специальности код «Название профессии/специальности»
«Название профессионального модуля, учебной дисциплины»

Программа «Название профессионального модуля, учебной дисциплины» сформирована в рамках Договора о сетевой форме реализации образовательных программ №__ от «00.00.202_», с учетом инновационного оборудования «наименование Организации-участника».

Программа «Название профессионального модуля, учебной дисциплины» разработана для реализации сетевой программы код «Название профессии/специальности»:

1. ФИО, должность, место работы разработчика из Базовой организации

2. ФИО, должность, место работы разработчика из Организации-участника

Программа «Название профессионального модуля, учебной дисциплины», является частью основной профессиональной образовательной программы и разработана в соответствии с требованиями ФГОС СПО по профессии/специальности код «Название профессии/специальности» в части освоения основного вида деятельности (ВД) и соответствующих профессиональных компетенций (ПК):

ПК п.п.-перечень профессиональных компетенций

ПК п.п*

ПК добавлены в соответствии с профессиональными стандартами и регламентами WSR/WSI.*

Количество часов на освоение программы «Название профессионального модуля, учебной дисциплины»:

всего – _____ часов, в том числе:

Количество часов на освоение программы часть модуля (УП, УД) «Название профессионального модуля, учебной дисциплины» всего: _____ часов, из них:

«Название» – _____ на базе Организации-участника.

Промежуточная аттестация в форме дифференцированного зачета проводится на базе ПОУ (Базовой организации)

С целью овладения основным видом деятельности «Название профессионального модуля, учебной дисциплины» и соответствующими профессиональными компетенциями обучающийся в ходе освоения должен:

иметь практический опыт:

-перечислить;

уметь:

-перечислить;

знать:

-перечислить;

Программа «Название профессионального модуля, учебной дисциплины» включает следующие элементы (перечислить):

Междисциплинарный курс

Учебную практику

Производственную практику

Виды работ (перечислить):

Освоение приемов....

Перечень рекомендуемых учебных изданий, интернет ресурсы, дополнительной литературы:

Основные источники:

учебники

учебные пособия

справочники

дополнительные источники

интернет-источники

Методы и формы оценки результатов освоения по *перечислить:*
МДК –; УП –; ПП –; ПМ и т.д.

Комитет по образованию _____
Наименование организации

РАССМОТРЕНО И ПРИНЯТО

На Заседании рабочей группы
Протокол № _____
« ____ » _____ 202_ г.

УТВЕРЖДАЮ

Директор
Наименование Базовой организации
_____ ФИО
« ____ » _____ 202_ г.

СОГЛАСОВАННО

ООО « _____ »
Наименование предприятия « _____ »
Должность _____
ФИО _____
Подпись
Печать работодателя
« ____ » _____ 202_ г.

СОГЛАСОВАННО

Директор
Наименование организации-участника
_____ ФИО
« ____ » _____ 202_ г.

Рабочая программа учебной практики сетевой программы
по «*Название профессионального модуля*»

код «Название профессии/специальности»
(срок обучения)

город
год

Рабочая программа **учебной практики** разработана на основе Федерального государственного образовательного стандарта по профессии среднего профессионального образования, утвержденного приказом Министерством образования и науки № _____ от «00.00.00» зарегистрированного Министерством юстиции Российской Федерации (рег. № _____) от «00.00.00», **код «Название профессии/специальности»**; профессионального стандарта **код «Название профессии/специальности»** (Приказ № _____ от «00.00.00») и т.д.

Разработано для реализации сетевой программы код «Название профессии/специальности»:

1. *ФИО, должность, место работы разработчика из Базовой организации*
2. *ФИО, должность, место работы разработчика из Организации-участника*

ОГЛАВЛЕНИЕ

Общая характеристика рабочей программы учебной практики	
Структура рабочей программы учебной практики.	
Условия реализации программы.	
Контроль и оценка результатов освоения рабочей программы учебной практики	

1. ОБЩАЯ ХАРАКТЕРИСТИКА РАБОЧЕЙ ПРОГРАММЫ ПРОФЕССИОНАЛЬНОГО МОДУЛЯ

1.1. Область применения рабочей программы «Название профессионального модуля»

Программа «Название профессионального модуля», является частью основной профессиональной образовательной программы.

Учебная практика проводится при освоении обучающимися профессиональных компетенций в рамках профессионального модуля и реализовываются как в несколько периодов, так и рассредоточено, чередуясь с теоретическими занятиями в рамках профессиональных модулей. Учебная практика проводится в учебной кухне ресторана ОУ; на учебных базах практик; а также частично, в объеме ____ часов, по «Название профессионального модуля», проводится в Базовой организации.

Рабочая программа учебной практики составлена в соответствии с ФГОС СПО, имеет четкую отраслевую направленность в области (указать область), составлена с учетом профессионального стандарта «Наименование» и международных требований к подготовке повара по компетенции «Наименование» движения WorldSkillsRussia в части освоения основного вида деятельности (ВД):

- перечислить

1.2. Цели и задачи модуля – требования к результатам освоения программы учебной практики

С целью овладения указанным видом деятельности и соответствующими профессиональными компетенциями обучающийся в ходе освоения учебной практики, учебной дисциплины (выбрать нужное) должен:

Знать:

- перечислить

Уметь:

- перечислить

иметь практический опыт в:

- перечислить

1.2.1 Результаты освоения программы учебной практики

Результатом освоения программы учебной практики является овладение обучающимися основным видом деятельности (ВД):

- перечислить

в том числе профессиональными (ПК) и общими (ОК) компетенциями:

1.2.2 Перечень общих компетенций

Обучающийся, освоивший программу учебной практики по код «Название профессии/специальности» должен обладать общими компетенциями

Код	Наименование общих компетенций
ОК n.n	

1.2.3 Перечень профессиональных компетенций

Обучающийся, освоивший программу учебной практики по код «Название профессии/специальности» должен обладать профессиональными компетенциями

Код	Профессиональные компетенции
ВД	Приготовление, оформление и подготовка к реализации горячих блюд, кулинарных изделий, закусок разнообразного ассортимента
ПК n.n	Подготавливать рабочее место, оборудование, сырье, исходные материалы для приготовления горячих блюд, кулинарных изделий, закусок разнообразного ассортимента в соответствии с инструкциями и регламентами

ПК п.п*	Осуществлять приготовление, непродолжительное хранение бульонов, отваров разнообразного ассортимента
---------	--

ПК добавлены в соответствии с профессиональными стандартами и регламентами WSR/WSI.*

1.2.4 Количество часов на освоение часть модуля «Название профессионального модуля» всего: _____ часов, из них:

«Название» – _____ часов на базе Организации-участника,

а _____ часов на базе ПОУ (Базовой организации).

2. СТРУКТУРА И СОДЕРЖАНИЕ ПРОГРАММЫ «часть модуля»

2.1. Тематический план программы учебной практики профессионального модуля

Наименование учебной практики профессионального модуля и тем	Содержание учебного материала	Распределение часов по курсам и семестрам										
		Всего часов	1 курс		2 курс		3 курс		4 курс			
			1 сем	2 сем	3 сем	4 сем	5 сем	6 сем	7 сем	8 сем		
<i>часть модуля «Название профессионального модуля»</i>												
<i>Тема с использованием инновационного оборудования Организации-участника</i>	Описание											

3. УСЛОВИЯ РЕАЛИЗАЦИИ ПРОГРАММЫ (выбрать нужное)

3.1. Материально-техническое обеспечение

Часть модуля (УП) по «Название профессионального модуля» в объеме _____ часов включает в себя: *перечислить* с использованием инновационного оборудования Организации-участника.

Реализация программы **учебной практики** предполагает наличие лаборатории по компетенции «Наименование», оборудованная в соответствии со стандартами Ворлдскиллс и требованиями Инфраструктурного листа.

Оборудование Организации-участника:

- *перечислить*

Оснащение рабочих мест в лаборатории оборудованием, инвентарем, инструментами и т.д.:

- *перечислить*

3.2. Информационное обеспечение обучения

Для реализации программы библиотечный фонд Базовой организации должен иметь печатные и/или электронные образовательные и информационные ресурсы, рекомендуемые для использования в образовательном процессе.

Основные источники:

учебники

учебные пособия

дополнительные источники

интернет-источники

3.3. Организация образовательного процесса

Реализация программы **часть модуля** по «Название профессионального модуля» предусматривает выполнение обучающимися заданий с использованием персонального компьютера с лицензионным программным обеспечением и с подключением к информационно-телекоммуникационной сети «Интернет», а также наличия лаборатории, оснащенной современным технологическим оборудованием, производственным инвентарем, инструментами, соответствующими требованиям международных стандартов.

Практика является обязательным разделом ОПОП и представляет собой вид учебных занятий, обеспечивающих практикоориентированную подготовку обучающихся.

Учебная практика может проводиться как в ОУ так и в организациях, направление деятельности которых соответствует области профессиональной деятельности.

В ходе реализации части сетевой программы, обучающиеся проходят учебные занятия по учебной практике «Название профессионального модуля, учебной дисциплины» в Организации-участнике.

Количество часов на освоение **часть модуля** «Название профессионального модуля» всего: _____ часов, из них:

«Название» – _____ часов на базе Организации-участника,

а _____ часов на базе ПОУ (Базовой организации).

Для обучающихся инвалидов и лиц с ограниченными возможностями здоровья выбор мест прохождения (*выбрать нужное*) учитывает состояние здоровья и требования по доступности. Аттестация по итогам (*выбрать нужное*) проводится с учётом (или на основании) результатов, подтверждённых документами соответствующих организаций.

Завершается освоение (*выбрать нужное*) в рамках промежуточной аттестации в форме дифференцированного зачёта, включающего как оценку теоретических знаний, так и практических умений. Дифференцированный зачет проводится на базе ПОУ (Базовой организации).

3.4. Кадровое обеспечение образовательного процесса

Реализация образовательной программы обеспечивается руководящими и педагогическими работниками образовательной организации, а также лицами, привлекаемыми к реализации образовательной программы на условиях гражданско-правового договора, в том числе из числа руководителей и работников организаций, деятельность которых связана с направленностью реализуемой образовательной программы (имеющих стаж работы в данной профессиональной области не менее 3 лет).

Квалификация педагогических работников образовательной организации должна отвечать квалификационным требованиям, указанным в профессиональных стандартах «*Наименование*», «Педагог профессионального обучения, профессионального образования и дополнительного профессионального образования».

Педагогические работники получают дополнительное профессиональное образование по программам повышения квалификации, в том числе в форме стажировки в организациях, направление деятельности которых соответствует области профессиональной деятельности, указанной в пункте ____ ФГОС СПО по профессии/специальности «*Наименование*», кондитер, не реже 1 раза в 3 года с учетом расширения спектра профессиональных компетенций.

Доля педагогических работников (в приведенных к целочисленным значениям ставок), обеспечивающих освоение обучающимися профессиональных модулей, имеющих опыт деятельности не менее 3 лет в организациях, направление деятельности которых соответствует области профессиональной деятельности, указанной в пункте ____ ФГОС СПО по профессии/ специальности «*Наименование*», в общем числе педагогических работников, реализующих образовательную программу, должна быть не менее 25 процентов.

4. Контроль и оценка результатов освоения учебной практики.

<i>Результаты (освоенные профессиональные компетенции)</i>	<i>Формы и методы контроля и оценки</i>
ПК n.n	описание
ПК n.n*	описание
ОК n.n	описание

ПК добавлены в соответствии с профессиональными стандартами и регламентами WSR/WSI.*

Комитет по образованию _____
Наименование организации _____

КАЛЕНДАРНО-ТЕМАТИЧЕСКИЙ ПЛАН

РАССМОТРЕНО И ПРИНЯТО

На Заседании рабочей группы

Протокол № _____

«__» _____ 202_ г.

СОГЛАСОВАННО

ООО « _____ »

Наименование предприятия

« _____ »

Должность _____

ФИО _____

Подпись

Печать работодателя

«__» _____ 202_ г.

по учебной практике
в рамках реализации сетевой программы
по «Название профессионального модуля»

(Индекс, наименование темы)

код «Название профессии/специальности»

(срок обучения)

Для групп № _____

Максимальная учебная нагрузка обучающихся по учебному плану на освоение *часть модуля «Название профессионального модуля»* всего: _____ часов, из них:

«Название профессионального модуля» – _____ часов на базе Организации-участника, а _____ часов на базе ПОУ (Базовой организации).

	Максимальная учебная нагрузка	Самостоятельная работа	Обязательная аудиторная нагрузка		ФИО
			Лекции и практические занятия	Лабораторные занятия	

Учебная практика проводится при освоении обучающимися профессиональных компетенций в рамках профессионального модуля и реализовываются как в несколько периодов, так и рассредоточено, чередуясь с теоретическими занятиями в рамках профессиональных модулей. Учебная практика проводится в учебной кухне ресторана ОУ; на учебных базах практик; а также частично, в объеме _____ часов, по «Название профессионального модуля», проводится в Базовой организации, календарно-тематический план составлен в соответствии с рабочей программой по профессии, специальности код «Название профессии/специальности», рассмотренной на заседании (указать), согласованно с работодателем ООО «_____».

Учебная практика проводится на базе Организации-участника, в лаборатории по компетенции «Наименование», оборудованная в соответствии со стандартами Ворлдскиллс в объеме _____ часов.

Разработано для реализации сетевой программы код «Название профессии/специальности»:

1. ФИО, должность, место работы разработчика из Базовой организации
2. ФИО, должность, место работы разработчика из Организации-участника

№ занятия	Аудиторные занятия			Контрольно-оценочные средства
	Наименование темы и содержание занятий по программе	Кол-во часов	Вид занятия	
<i>Название профессионального модуля</i>				
	УЧЕБНАЯ ПРАКТИКА			
МДК				
Тема				
1				

Приложение №4–
макет Комплекта контрольно-оценочных
средств для проведения текущего контроля
ОПОП в сетевой форме

Комитет по образованию _____

Наименование организации

РАСМОТРЕНО И ПРИНЯТО

На Заседании рабочей группы

Протокол № _____
« ____ » _____ 202_ г.

УТВЕРЖДАЮ

зам. директора

по учебно-производственной работе
Наименование организации

ФИО
« ____ » _____ 202_ г.

СОГЛАСОВАННО

ООО « _____ »
Наименование предприятия « _____ »
Должность _____
ФИО _____
Подпись
Печать работодателя
« ____ » _____ 202_ г.

СОГЛАСОВАННО

зам. директора

по учебно-производственной работе

ФИО
« ____ » _____ 202_ г.

**КОМПЛЕКТ
КОНТРОЛЬНО-ОЦЕНОЧНЫХ СРЕДСТВ ДЛЯ ПРОВЕДЕНИЯ
ТЕКУЩЕГО КОНТРОЛЯ
по учебной практике в рамках реализации сетевой программы
по «Название профессионального модуля, учебной дисциплины»**

код «Название профессии/специальности»

(срок обучения)

город

год

1. Паспорт комплекта контрольно-оценочных средств

Контрольно-оценочные средства (КОС) предназначены для контроля и оценки образовательных достижений обучающихся, освоивших программу по учебной практике, в рамках реализации сетевой программы по «*Название профессионального модуля*», в количестве _____ часов.

Учебная практика реализуется на базе Базовой организации, в рамках сетевого взаимодействия по профессии/ специальности код «*Название профессии/специальности*» срок обучения.

КОС включают контрольные материалы для проведения текущего контроля сетевой программы с учетом оборудования Организации-участника.

КОС разработаны на основании положений: основной профессиональной образовательной программы код «*Название профессии/специальности*» в соответствии с ФГОС по код «*Название профессии/специальности*» и со стандартами WorldSkills.

2. Результаты освоения части учебной практики, подлежащие проверке.

2.1. В результате текущего контроля по части темы «*Наименование темы*» осуществляется комплексная проверка следующих умений и знаний, а также динамика формирования общих компетенций:

Обучающийся, освоивший часть программу **учебной практики** по код «*Название профессии/специальности*» должен обладать общими и профессиональными компетенциями

Код	Наименование профессиональных компетенций
ПК n.n	описание
ПК n.n*	описание

ПК* добавлены в соответствии с профессиональными стандартами и регламентами WSR/WSI.

Код	Наименование общих компетенций
ОК n.n	описание

С целью проверки уровня формирования профессиональных и общих компетенций и оценки образовательных достижений обучающихся, освоивших программу **учебной практики** по «*Название профессионального модуля*», в количестве _____ часов, реализуемой на базе *Организации-участника* в рамках Договора о сетевой форме реализации образовательных программ №__ от «00.00.202_», с учетом инновационного оборудования «*наименование Организации-участника*», производится текущий контроль, результатом которого является ежедневное оценивание выполненных работ и заполнение электронного журнала.

3. Текущий контроль

учебной практики, учебной дисциплины (*выбрать нужное*)
по «*Название профессионального модуля, учебной дисциплины*»,
(с использованием инновационного оборудования Организации-участника)

Текущий контроль проводится в форме демонстрации освоенных профессиональных компетенций и включает выполнение элемента практико-ориентированного задания на рабочем месте и использованием инновационного оборудования Организации-участника во время, отведенное для освоения модуля/учебной дисциплины (*выбрать нужное*) (без выделения дополнительного времени на аттестацию).

Промежуточная аттестация в форме дифференцированного зачета проводится на базе ПОУ (*Базовой организации*).

График выполнения практико-ориентированного задания:

Общее время работы – 60 мин:

- 10 минут - подготовка рабочего места к практико-ориентированному заданию
- 40 минут - приготовление элемента задания
- 10 минут - уборка рабочего места

Требования к форменной (санитарной) одежде участников
-перечислить

Оцениваемые знания, умения и уровень формирования компетенций

Организация работы

Приготовление

Презентация

ЗАДАНИЕ:

учебной практики по « <i>Название профессионального модуля</i> », (с использованием инновационного оборудования Организации-участника)	
<i>Название задания</i>	
Описание	

По результатам выполнения задания заполняется оценочная ведомость с учетом всех вышеперечисленных критериев.

Раздел/ Критерий	Соответствует/ не соответствует (1 балл за показатель соответствия)

14-15 баллов - 5 «Отлично»

10-13 баллов - 4 «Хорошо»

6 - 9 баллов - 3 «Удовлетворительно»

**Приложение №5 –
макет Методических указаний к
прохождению учебной практики,
в рамках реализации
ОПОП в сетевой форме**

*Комитет по образованию _____
Наименование организации*

РАССМОТРЕНО И ПРИНЯТО

На Заседании рабочей группы

Протокол № _____
« ____ » _____ 202_ г.

УТВЕРЖДАЮ

Директор

Наименование Базовой организации

ФИО
« ____ » _____ 202_ г.

СОГЛАСОВАННО

ООО « _____ »
Наименование предприятия « _____ »
Должность _____
ФИО _____
Подпись _____
Печать работодателя
« ____ » _____ 202_ г.

СОГЛАСОВАННО

Директор

Наименование организации-участника

ФИО
« ____ » _____ 202_ г.

**Методические указания
к прохождению учебной практики в рамках реализации сетевой программы
по «Название профессионального модуля, учебной дисциплины»**

и выполнению отчета

код «Название профессии/специальности»

(срок обучения)

город

год

Методические указания к прохождению учебной практике, в рамках реализации сетевой программы по «*Название профессионального модуля*» и выполнению отчета составлены на основе Федерального государственного образовательного стандарта (далее – ФГОС) по специальности среднего профессионального образования (далее СПО) и рабочей программы учебной практики и являются практическим пособием для обучающихся по *код «Название профессии/специальности» (срок обучения)*.

Разработано для реализации сетевой программы код «*Название профессии/специальности*»:

1. *ФИО, должность, место работы разработчика из Базовой организации*
2. *ФИО, должность, место работы разработчика из Организации-участника*

СОДЕРЖАНИЕ

Пояснительная записка.....
I. Общие требования по организации
II. Требования к студенту в период

Пояснительная записка

Настоящие методические указания предназначены для обучающихся в качестве практического пособия для подготовки к дифференцированному зачету по учебной практике по «*Название профессионального модуля*» в части освоения основного вида деятельности (ВД) **указать** и соответствующих профессиональных (ПК) и общих компетенций (ОК):

Код	Профессиональные компетенции
ПК n.n.	описание
ПК n.n.*	описание

*ПК** добавлены в соответствии с профессиональными стандартами и регламентами WSR/WSI.

Код	Наименование общих компетенций
ОК n.n.	описание

Цель методических указаний – оказание помощи обучающимся в выполнении отчета по практике и при подготовке к дифференцированному зачету по учебной практике по «*Название профессионального модуля*». Дифференцированный зачет проводится на базе ПОУ (*Базовой организации*).

Требования к умениям и знаниям по учебной практике

С целью овладения указанным видом профессиональной деятельности и соответствующими профессиональными компетенциями обучающихся в ходе освоения по учебной практике должен:

знать:

-перечислить

уметь:

- перечислить

иметь практический опыт в:

- перечислить

Количество часов на освоение часть модуля «*Название профессионального модуля*» всего: _____ часов, из них:

«*Название*» – _____ часов на базе *Организации-участника*,

а _____ часов на базе ПОУ (*Базовой организации*).

I. Общие требования по организации учебной практики

Учебная практика организуется в соответствии с учебным планом и графиком учебного процесса.

Программа учебной практики реализуется при освоении обучающимися профессиональных компетенций в рамках профессиональных модулей.

Проведение занятий педагогическими работниками на базе *Организации-участника* определяется по согласованию сторон между базовой организацией (ПОУ сети) и организацией участником и указывается в Договоре о сетевой форме реализации образовательных программ.

В ходе реализации части сетевой программы, обучающиеся проходят учебные занятия по (*перечислить*) на базе *Организации-участника* с использованием материально-технической базы.

В соответствии с прохождением части сетевой программы на базе (*наименование учреждения*), **организация-участник** предоставляет в базовую организацию (ПОУ сети) данные на обучающихся по текущей аттестации по учебной практике.

Учет и контроль результатов освоения по «*Название профессионального модуля*», в количестве часов ____ (на базе Организации- участника)осуществляется на бумажных или электронных носителях. Итоги освоения подтверждаются следующими документами:

- ✓ *Дневник;*
- ✓ *Журнал учебной практики*
- ✓ *Ведомость по результатам освоения*
- ✓ *Отчет по учебной практике*
- ✓ *Характеристика по учебной практике*
- ✓ *Аттестационный лист по учебной практике*

II. Требования к обучающемуся в период (*указать*)

Обучающийся при прохождении части сетевой программы учебной практики, на базе Организации-участника, обязан:

- изучить Правила техники безопасности
- строго соблюдать требования техники безопасности, противопожарного режима, охраны труда, санитарии и гигиены на базе (*наименование*);
- полностью выполнять задания, предусмотренные программой учебной практики;
- вести дневник, в который ежедневно вносить краткие записи о выполненной работе;
- соблюдать установленную форму одежды.

Обучающийся по окончании учебной практики «*Название профессионального модуля*» на базе Организации-участника, должен заполнить Отчет и Дневник и представить руководителю назначенному в соответствии с Договором о сетевой форме реализации образовательной программы.

Комитет по образованию _____
Наименование организации

РАССМОТРЕНО И ПРИНЯТО

На Заседании рабочей группы

Протокол № _____

« ____ » _____ 202_ г.

СОГЛАСОВАННО

ООО « _____ »

Наименование предприятия

« _____ »

Должность _____

ФИО _____

Подпись

Печать работодателя

« ____ » _____ 202_ г.

ОТЧЕТ
по учебной практике
по «Название профессионального модуля»

(Индекс, наименование темы)

код «Название профессии/специальности»

(срок обучения)

Обучающийся _____
(ФИО)

Группа №: _____

Название предприятия _____

Руководитель практики: _____

Должность, ФИО руководителя практики от колледжа

Оценка: _____

_____ подпись, дата

город

год

Комитет по образованию _____
 Наименование организации _____

РАССМОТРЕНО И ПРИНЯТО

На Заседании рабочей группы
 Протокол № _____
 «__» _____ 202_ г.

СОГЛАСОВАННО

ООО «_____»
 Ресторан «_____»
 Должность _____
 ФИО _____
 Подпись _____
 Печать работодателя
 «__» _____ 202_ г.

ЗАДАНИЕ ПО УЧЕБНОЙ ПРАКТИКЕ

на базе Организации-участника в лаборатории по компетенции «Наименование»,
 оборудованной в соответствии со стандартами Ворлдскиллс в объеме _____ часов

Учет и контроль результатов освоения по «Название профессионального модуля»
 (_____ часов на базе Организации-участника) осуществляется на бумажных или электронных
 носителях. Итоги освоения подтверждаются следующими документами:

- ✓ Дневник;
- ✓ Журнал учебной практики
- ✓ Ведомость по результатам освоения
- ✓ Отчет по учебной практике
- ✓ Характеристика по учебной практике
- ✓ Аттестационный лист по учебной практике,

Обучающийся по окончании учебной практики по «Название профессионального модуля»
 на базе Организации-участника должен заполнить Отчет по учебной практике и Дневник и
 представить руководителю назначенному в соответствии с Договором о сетевой форме
 реализации образовательной программы.

№ п/п	Наименование мероприятий	дат а	Отметка о выполнен ии	
1.	Инструктаж по охране труда и технике безопасности на предприятии.			
2.	Ознакомительная экскурсия по Организации-участнику			
3.	Ознакомление с оборудованием и инвентарём лаборатории по компетенции «Наименование».			
	Перечень видов инновационного оборудования			
	Виды оборудования			Марка
	описание	№	шт	
4.	Тема			
	описание			
5.	Работа под руководством (указать)			

	описание		
--	----------	--	--

Обучающийся _____ / _____ /

Комитет по образованию _____
Наименование организации

РАССМОТРЕНО И ПРИНЯТО

На Заседании рабочей группы

Протокол № _____

«__» _____ 202_ г.

СОГЛАСОВАННО

ООО «_____»

Наименование предприятия

«_____»

Должность _____

ФИО _____

Подпись

Печать работодателя

«__» _____ 202_ г.

**ДНЕВНИК
УЧЕБНОЙ ПРАКТИКИ**

по «Название профессионального модуля»

код «Название профессии/специальности»

(срок обучения)

Обучающийся _____

_____ (ФИО)

Группа № _____

Руководитель практики:

мастер п/о
(ФИО, должность)

город

год

К сведению практиканта:

1. Учебная практика является важнейшей частью учебного процесса и ставит своей задачей формирование у обучающегося практического опыта и приобретение умений практической работы по профессии или специальности (*выбрать нужное*) код «*Название профессии/специальности*».
2. Учебная практика в объеме _____ часов, в рамках реализации сетевой программы по код «*Название профессии/специальности*» и проводится на базе Организации-участника (*указать*), оборудованной в соответствии со стандартами Ворлдскиллс.
3. Обучающийся при прохождении учебной практики обязан:
 - строго соблюдать правила охраны труда, внутреннего распорядка, противопожарного режима, санитарии и гигиены;
 - полностью выполнять задания, предусмотренные программой учебной практики;
 - вести дневник по учебной практике, в который ежедневно вносить краткие записи о выполненной работе;
 - соблюдать установленную форму одежды.
4. Обучающийся по окончании учебной практики по «*Название профессионального модуля*» на базе Организации-участника (*указать*) должен заполнить Отчет по учебной практике и Дневник и представить руководителю учебной практики назначенному в соответствии с Договором о сетевой форме реализации образовательной программы.
5. Обучающийся, не выполнивший программу учебной практики в полном объеме, не может быть допущен к дифференцированному зачету по учебной практике и экзамену по модулю.
6. Промежуточная аттестация в форме дифференцированного зачета проводится на базе ПОУ (Базовой организации).
7. Учет и контроль результатов освоения по «*Название профессионального модуля*» (_____ часов на базе Организации-участника) осуществляется на бумажных или электронных носителях. Итоги освоения подтверждаются следующими документами:
 - ✓ *Дневник;*
 - ✓ *Журнал учебной практики*
 - ✓ *Ведомость по результатам освоения*
 - ✓ *Отчет по учебной практике*
 - ✓ *Характеристика по учебной практике*
 - ✓ *Аттестационный лист по учебной практике*

Ознакомлен _____

подпись обучающегося

Цели и задачи учебной практики – требования к результатам освоения программы учебной практики по «Название профессионального модуля».

С целью овладения основным видом деятельности (ВД) указать и соответствующими профессиональными компетенциями, обучающийся в ходе освоения учебной практики должен:

уметь:

- перечислить

иметь практический опыт в:

- перечислить

**УЧЕБНАЯ ПРАКТИКА– ____ часов
по «Название профессионального модуля**

Дата/ часы	Тема учебной практики \ виды выполняемых работ	Оценка \ подпись
	<i>Тема</i>	
	Виды работ:	

Замечания

ХАРАКТЕРИСТИКА
по учебной практике, в объеме _____ часов,
по «**Название профессионального модуля**»
с использованием оборудования Организации-участника

Обучающийся _____
(фамилия, имя, отчество)

Профессия код «Название профессии/специальности» _____

Группа _____

База учебной практики _____

Период прохождения учебной практики _____

1. Виды выполняемых работ: выполнил/ не выполнил
(в соответствии с тематическим планом и индивидуальным заданием) _____

2. Уровень профессиональной подготовки _____
(низкий, средний, высокий)

3. Качество выполнения заданий (работ) _____
(низкий, средний, высокий)

4. Ответственность, дисциплинированность _____

5. Умение и готовность к работе в команде и к общению с коллегами, руководством и гостями _____

6. Особое мнение

Руководитель практики Организация-участника: _____
(должность, ФИО)

Дата, подпись, печать

АТТЕСТАЦИОННЫЙ ЛИСТ
по учебной практике, в объеме _____ часов,
по **«Название профессионального модуля**
с использованием оборудования Организации-участника

Фамилия, имя, отчество _____

Профессия код «Название профессии/специальности»

База прохождения практики _____

Период прохождения практики _____

Проявленные профессиональные компетенции:

Наименование компетенции	Уровень (высокий, средний, ниже среднего)
ПК.n.n.	
ПК.n.n.*	

ПК добавлены в соответствии с профессиональными стандартами и регламентами WSR/WSI.*

Освоенные общие компетенции:

- перечислить

Руководитель практики Организации-участника:

(должность, ФИО)

Дата, подпись, печать

Комитет по образованию _____
Наименование организации

РАССМОТРЕНО И ПРИНЯТО

На Заседании рабочей группы

Протокол № _____

«__» _____ 202__ г.

СОГЛАСОВАННО

ООО « _____ »

Наименование предприятия

« _____ »

Должность _____

ФИО _____

Подпись

Печать работодателя

«__» _____ 202__ г.

ЭЛЕКТРОННЫЙ ЖУРНАЛ*

по «Название профессионального модуля, учебной дисциплины»

код «Название профессии/специальности»

(срок обучения)

*Заполняется в программе Microsoft Excel

город
год

ЭЛЕКТРОННЫЙ ЖУРНАЛ
по «Название профессионального модуля, учебной дисциплины»

Наименование дисциплины			Фамилия преподавателя			
№ п/п	Даты проведения занятий	Оценка	Дата проведения занятия	Кол-во часов	Пройдено на занятии. Наименование темы в соответствии с КТП	Задано на дом. Самостоятельная работа. В соответствии с КТП
1	ФИО студента					

Комитет по образованию _____
Наименование организации

РАССМОТРЕНО И ПРИНЯТО

На Заседании рабочей группы

Протокол № _____

« ____ » _____ 202_ г.

СОГЛАСОВАННО

ООО « _____ »

Наименование предприятия

« _____ »

Должность _____

ФИО _____

Подпись

Печать работодателя

« ____ » _____ 202_ г.

ВЕДОМОСТЬ

по «*Название профессионального модуля, учебной дисциплины*»

код «Название профессии/специальности»

(срок обучения)

город

год

ВЕДОМОСТЬ

группа № _____

от «__» _____ 20__ г.

по результатам освоения учебной дисциплины, профессионального модуля (выбрать нужное)

основной профессиональной образовательной программы среднего профессионального образования

(код, название ОПОП)

Преподаватель _____


(ФИО)

Решение об освоении учебной дисциплины

№	Фамилия, имя отчество обучающегося	№ зачетной книжки	Оценка
1.			
2.			
3.			
4.			
5.			
6.			
7.			
8.			
9.			
10.			
11.			
12.			
13.			
14.			
15.			
16.			
17.			
18.			
19.			
20.			
21.			
22.			
23.			
		"5"	
		"4"	
		"3"	
		"2"	
		н/а	

Особое мнение об оценках ответов отдельных студентов:

Преподаватель/ _____ / _____ /

	Комитет по образованию
	Санкт-Петербургское государственное автономное профессиональное образовательное учреждение «Колледж туризма и гостиничного сервиса» (Колледж туризма Санкт-Петербурга)

Приложение №.4

Ресурсный центр подготовки специалистов Санкт-Петербурга
«Развитие сетевой формы реализации программ
среднего профессионального образования
с использованием ресурсов региональной площадки сетевого взаимодействия»

ПРИНЯТО
на заседании Городской
творческой группы
Протокол №7
от «13» мая 2021г.

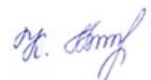



УТВЕРЖДАЮ
Директор
Колледжа туризма Санкт-Петербурга
С.А. Антонова
«07» июня 2021г.
МП



Методические рекомендации

по организации и проведению демонстрационного экзамена в составе государственной итоговой аттестации по программам среднего профессионального образования в сетевой форме

по профессии 43.01.09 «Повар, кондитер»
(с использованием ресурсов Региональной площадки сетевого взаимодействия)

	<i>Должность</i>	<i>Фамилия</i>	<i>Подпись</i>
Разработал	<i>председатель ПЦК «Технология продукции общественного питания», преподаватель</i>	<i>Казымова Н.В.</i>	
	<i>Зав. отделением РС</i>	<i>Харченко Н.Э.</i>	
Проверил	<i>Зав.ресурсным центром</i>	<i>Барышева Г.Н.</i>	
Согласовал	<i>Зам.директора по МР</i>	<i>Миланов А.В.</i>	
			Стр. 74 из 11

Методические рекомендации по организации и проведению демонстрационного экзамена в составе государственной итоговой аттестации по программам среднего профессионального образования в сетевой форме по профессии 43.01.09 «Повар, кондитер», с использованием ресурсов Региональной площадки сетевого взаимодействия, разработаны на основе Федерального государственного образовательного стандарта (далее – ФГОС) по программе подготовки квалифицированных рабочих, служащих **43.01.09 Повар, кондитер**, входящей в состав укрупненной группы специальностей 43.00.00 «Сервис и туризм», утвержденного Приказом Министерства образования и науки Российской Федерации от «09» декабря 2016 г. № 1569.

Методические рекомендации предназначены для диссеминации опыта в профильные профессиональные образовательные учреждения Санкт-Петербурга и другие образовательные организации, заинтересованные в формировании и реализации сетевых программ.

Организация-разработчик: Ресурсный центр подготовки специалистов Санкт-Петербурга «Развитие сетевой формы реализации программ среднего профессионального образования с использованием ресурсов региональной площадки сетевого взаимодействия»

Разработчики:

Харченко Нелли Эрьевна – зав. отделением «Ресторанный сервис» Колледжа туризма Санкт – Петербурга

Казымова Наталья Владимировна, председатель ПЦК «Технология продукции общественного питания», преподаватель

Барышева Галина Николаевна – зав. Ресурсным центром

СОДЕРЖАНИЕ

1. Общие положения	3
2. Условия проведения ГИА в виде демонстрационного экзамена в сетевой форме ...	5
3. Проведение ГИА аттестации в виде демонстрационного экзамена в сетевой форме	6
4. Оценка экзаменационных заданий.....	8
5. Оформление результатов ДЭ.....	8

1. Общие положения

1.1. Настоящие Методические рекомендации определяют и устанавливает правила организации и проведения государственной итоговой аттестации (далее - ГИА) в форме демонстрационного экзамена (далее - ДЭ) обучающихся в ходе реализации программы по профессии 43.01.09 «Повар, кондитер» в сетевой форме.

1.2. Организация и проведение ГИА в форме ДЭ проходит на базе организации-участника (РПСВ) с учетом возможностей оснащения материально-технической базы.

1.3. Промежуточная аттестация по профессиональному модулю проводится с целью определения уровня освоения обучающимися соответствующего профессионального модуля в рамках освоения компетенции «Поварское дело»

1.4. Основные нормативные документы, регламентирующие проведение ГИА в форме демонстрационного экзамена в сетевой форме по профессиональному модулю:

– Приказ Министерства образования и науки Российской Федерации от 14 июня 2013 года № 464 «Об утверждении Порядка организации и осуществления образовательной деятельности по образовательным программам среднего профессионального образования»;

– Федеральный государственный образовательный стандарт среднего профессионального образования по профессии 43.01.09 Повар, кондитер, утвержденный приказом Министерства образования и науки Российской Федерации от 9 декабря 2016 г. № 1565;

– распоряжение Правительства РФ от 03.03.2015 № 349-р «Об утверждении комплекса мер, направленных на совершенствование системы среднего профессионального образования, на 2015-2020 годы»;

– Распоряжение Минпросвещения России от 01.04.2020 N P-36 "О внесении изменений в приложение к распоряжению Министерства просвещения Российской Федерации от 1 апреля 2019 г. N P-42 "Об утверждении методических рекомендаций о проведении аттестации с использованием механизма демонстрационного экзамена"

– Методика организации и проведения демонстрационного экзамена по стандартам Ворлдскиллс Россия УТВЕРЖДЕНО приказом от 31.01.2019 № 31.01.2019-1 в редакции приказа от 31.05.2019 № 31.05.2019-5

– Методические рекомендации по проведению демонстрационного экзамена по стандартам Ворлдскиллс Россия в 2020 году в условиях введения режима повышенной готовности/чрезвычайной ситуации.

– Учебный план по профессии 43.01.09 Повар, кондитер.

1.5. Методической основой проведения ГИА с использованием механизма демонстрационного экзамена являются:

– Письмо Министерства образования и науки Российской Федерации от 22 января 2015 г. N ДЛ-1/05вн "Об утверждении Методических рекомендаций по разработке основных профессиональных образовательных программ и дополнительных профессиональных программ с учетом соответствующих профессиональных стандартов".

– Приказ союза "Агентство развития профессиональных сообществ и рабочих кадров "Молодые профессионалы" (Ворлдскиллс Россия)" от 26 марта 2019 г. N 26.03.2019-1 "Об утверждении перечня чемпионатов профессионального мастерства, проводимых союзом "Агентство развития профессиональных сообществ и рабочих кадров "Молодые профессионалы" (Ворлдскиллс Россия)" либо международной организацией "WorldSkills International", результаты которых засчитываются в качестве оценки "отлично" по демонстрационному экзамену в рамках государственной итоговой аттестации" (в действующей редакции).

– Приказ союза "Агентство развития профессиональных сообществ и рабочих кадров "Молодые профессионалы" (Ворлдскиллс Россия)" от 28 февраля 2020 г. N 28.02.2020-1 "Об утверждении перечня компетенций ВСР".

– Приказ союза "Агентство развития профессиональных сообществ и рабочих кадров "Молодые профессионалы" (Ворлдскиллс Россия)" от 31 января 2019 г. N 31.01.2019-1 "Об утверждении Методики организации и проведения демонстрационного экзамена по стандартам Ворлдскиллс Россия" (в действующей редакции).

– Приказ союза "Агентство развития профессиональных сообществ и рабочих кадров "Молодые профессионалы" (Ворлдскиллс Россия)" от 20 марта 2019 г. N 20.03.2019-1 "Об

утверждении Положения об аккредитации центров проведения демонстрационного экзамена".

- Письмо союза "Агентство развития профессиональных сообществ и рабочих кадров "Молодые профессионалы" (Ворлдскиллс Россия)" от 26 марта 2020 г. N 1.5/WSR-722/2020 об изменении графиков проведения демонстрационного экзамена по стандартам Ворлдскиллс (с методическими рекомендациями по проведению демонстрационного экзамена по стандартам Ворлдскиллс Россия в 2020 году в условиях введения режима повышенной готовности/чрезвычайной ситуации).
- Письмо Министерства просвещения Российской Федерации от 23 марта 2020 г. N ГД 83/05 "О разъяснении некоторых вопросов по организации образовательного процесса в условиях усиления санитарно-эпидемиологических мероприятий".

1.6. Основные методические документы, используемые для проведения ГИА в форме демонстрационного экзамена по профессиональному модулю:

- инфраструктурный лист по компетенции «Поварское дело» (утвержденный инфраструктурный лист предоставляется организацией –участником (РПСВ) на базе которого будет проводится ГИА в форме демонстрационного экзамена);
- задания по профессиональным модулям по компетенции «Поварское дело»;
- оценочные материалы для Демонстрационного экзамена по стандартам Ворлдскиллс Россия по компетенции № 34 «Поварское дело»

1.7. Обучающиеся, прошедшие ГИА в форме демонстрационного экзамена (в сетевой форме) получают возможность:

- подтвердить уровень освоения образовательной программы в соответствии с федеральными государственными образовательными стандартами по профессии;
- подтвердить полученную квалификацию в соответствии с требованиями международных стандартов Ворлдскиллс по компетенции «Поварское дело» без прохождения дополнительных аттестационных испытаний;
- получить документ, подтверждающий квалификацию, признаваемый предприятиями, осуществляющими деятельность в соответствии со стандартами Ворлдскиллс Россия.

1.8. В целях независимой оценки качества профессионального образования к оцениванию уровня освоения образовательной программы в соответствии с требованиями ФГОС по профессии в соответствии с международным стандартом Ворлдскиллс по компетенции «Поварское дело» привлекаются независимые эксперты (члены экзаменационной комиссии), имеющие сертификат на право проведения демонстрационного экзамена.

1.9. Для обеспечения информационной открытости и публичности при проведении демонстрационного экзамена на базе организации-участника (РПСВ) в дни проведения демонстрационного экзамена организуется видеотрансляция в режиме онлайн.

2. Условия проведения государственной итоговой аттестации в виде демонстрационного экзамена в сетевой форме

2.1 В условиях введения дополнительных мер по снижению рисков распространения новой коронавирусной инфекции (2019-nCoV) в образовательных организациях для проведения демонстрационного экзамена в 2020-2021 учебном году рекомендуется принятие следующих мер:

- 1) сокращение количества участников демонстрационного экзамена, одновременно присутствующих в помещении посредством уменьшения количества участников в каждой экзаменационной подгруппе;
- 2) назначение на роли главных и линейных экспертов граждан, проживающих в том же населенном пункте (субъекте РФ), в котором состоится демонстрационных экзамен;
- 3) участие главного эксперта в оценке демонстрационного экзамена при условии привлечения внешнего главного эксперта;
- 4) снижение количества линейных экспертов за счет одновременного участия в объективной и судейской оценке;
- 5) уменьшение количества экспертов, участвующих в оценке;
- 6) изменение формы участия главного эксперта (дистанционно через видеоконференц-связь или автоматизированное проведение демонстрационного экзамена);

7) изменение формы участия линейных экспертов (дистанционно через видеоконференц-связь или автоматизированное проведение демонстрационного экзамена);

2.2. Для проведения демонстрационного экзамена по компетенции «Поварское дело» в сетевой форме используются оценочные средства (контрольно-измерительные материалы) и инфраструктурные листы разработанные экспертами Ворлдскиллс.

2.3. Оценочные средства и инфраструктурные листы по компетенции утверждаются менеджером компетенции и являются едиными для всех лиц, сдающих промежуточную аттестацию в виде демонстрационного экзамена в данной образовательной организации на базе организации –партнера (РПСВ).

2.4. Процедура выполнения заданий демонстрационного экзамена и их оценка проходит на базе организации-участника (РПСВ) с учетом возможностей оснащения материально-технической базы.

2.5. Материально-технические условия для проведения ГИА в форме ДЭ в сетевой форме должны соответствовать требованиям инфраструктурных листов и обеспечиваются организацией-участником, на базе которого проходит экзамен.

2.6. Оценка экзаменационных заданий:

- оценка результатов выполнения заданий экзамена осуществляется экспертами Ворлдскиллс (сертифицированные эксперты Ворлдскиллс; эксперты, прошедшие обучение, организованное Союзом «Ворлдскиллс Россия» и имеющие свидетельства о праве оценки выполнения заданий демонстрационного экзамена; эксперты, прошедшие обучение, организованное Союзом «Ворлдскиллс Россия» и имеющие свидетельства о праве проведения корпоративного или регионального чемпионата);

- к оценке работы обучающегося не допускаются эксперты, которые принимали непосредственное участие в его подготовке или представляют одну с ним образовательную организацию;

- процедура оценивания результатов выполнения экзаменационных заданий осуществляется в соответствии с правилами, установленными для оценки конкурсных заданий региональных чемпионатов «Молодые профессионалы» (Ворлдскиллс Россия), включая использование форм и оценочных ведомостей для фиксации выставленных оценок и/или баллов вручную, которые в последующем вносятся в систему CIS;

- не допускается выставление оценки в присутствии участника демонстрационного экзамена.

2.7. Регистрация обучающихся и экспертов (экзаменационной комиссии) демонстрационного экзамена осуществляется в Электронной системе мониторинга, сбора и обработки данных (eSim).

Для регистрации баллов и оценок по результатам выполнения заданий демонстрационного экзамена используется международная информационная система Competition Information System (далее – система CIS). Ответственность за внесение баллов и оценок в систему CIS несет Главный эксперт (председатель экзаменационной комиссии).

2.7. Обучающийся при сдаче демонстрационного экзамена должен иметь при себе паспорт и действующую медицинскую книжку.

3. Проведение государственной итоговой аттестации в виде демонстрационного экзамена в сетевой форме

Подготовка и проведение демонстрационного экзамена осуществляется образовательными организациями с соблюдением всех рекомендаций, предусмотренных в условиях профилактики распространения новой коронавирусной инфекции.

3.1 При проведении демонстрационного экзамена образовательным организациям рекомендуется использовать комплекты оценочной документации меньшей продолжительности при условии соответствия содержанию образовательных программ.

3.2. При наличии соответствующей возможности рекомендуется организовать разделение рабочих потоков путем размещения обучающихся, экспертов и членов государственной экзаменационной комиссии на разных этажах, в отдельных аудиториях (на разных площадках) при условии соблюдения требований к площадкам проведения демонстрационного экзамена, а также по возможности организовать выполнение обучающимися заданий демонстрационного экзамена и последующую оценку результатов экспертами.

3.3. За 2 дня до начала экзамена Главным экспертом (председателем экзаменационной комиссии) проводится контрольная проверка площадки на базе организации-участника (РПСВ) на предмет соответствия всем требованиям, фиксируется факт наличия необходимого оборудования.

3.4. Перед началом демонстрационного экзамена членами Экспертной группы (экзаменационной комиссией) производится проверка на предмет обнаружения материалов, инструментов или оборудования, запрещенного в соответствии с техническим описанием, включая содержимое тулбоксов.

3.5. В день С-1 осуществляется:

- жеребьевка по распределению рабочих мест. Способ жеребьевки должен исключать спланированное распределение рабочих мест или оборудования. Итоги жеребьевки фиксируются отдельным документом;
- инструктаж по охране труда и технике безопасности (далее – ОТ и ТБ) для участников и членов Экспертной группы проводится Техническим экспертом под роспись;
- знакомство студентов с подробной информацией о регламенте проведения экзамена.

3.6. После распределения рабочих мест и прохождения инструктажа по ОТ и ТБ обучающимся предоставляется время не более 2 часов на подготовку рабочих мест, а также на проверку и подготовку инструментов и материалов, ознакомление с оборудованием и его тестирование.

3.7. Каждому обучающемуся предоставляется время на ознакомление с экзаменационным заданием (внесением 30% изменений или вскрытия черных ящиков) и внесение изменений в список продуктов (при необходимости) и написание меню.

3.8. В ходе проведения экзамена обучающимся запрещаются контакты с другими обучающимися или членами Экспертной группы без разрешения Главного эксперта.

3.9. В случае возникновения несчастного случая или болезни участника, об этом немедленно уведомляется Главный эксперт, которым, при необходимости, принимается решение о назначении дополнительного времени для участника. В случае отстранения участника от дальнейшего участия в экзамене ввиду болезни или несчастного случая, ему начисляются баллы за любую завершённую работу. При этом должны быть предприняты все меры к тому, чтобы способствовать возвращению участника к процедуре сдачи экзамена и к компенсированию потерянного времени. Вышеуказанные случаи подлежат обязательной регистрации в установленном порядке.

3.10. В процессе работы обучающиеся обязаны неукоснительно соблюдать требования ОТ и ТБ. Несоблюдение обучающимися норм и правил ОТ и ТБ ведет к потере баллов.

Постоянное нарушение норм безопасности может привести к временному или окончательному отстранению участника от выполнения экзаменационных заданий.

3.11. Процедура проведения демонстрационного экзамена проходит с соблюдением принципов честности, справедливости и информационной открытости.

4. Оценка экзаменационных заданий

4.1. Выполненные экзаменационные задания оцениваются в соответствии со схемой начисления баллов, разработанной на основании характеристик компетенции, определяемых техническим описанием. Все баллы и оценки регистрируются в системе CIS.

4.2. Члены Экспертной группы при оценке выполнения экзаменационных заданий обязаны демонстрировать необходимый уровень профессионализма, честности и беспристрастности, соблюдать требования регламента проведения демонстрационного экзамена.

4.3. Главный эксперт отвечает за объективность и независимость работы Экспертной группы в целом. Не допускается к оценке работы обучающегося эксперт, который принимал непосредственное участие в его подготовке или представляет одну с ним образовательную организацию.

4.4. Процедура оценивания результатов выполнения экзаменационных заданий осуществляется в соответствии с правилами, установленными для оценки конкурсных заданий VIII Национального чемпионата «Молодые профессионалы (Worldskills Russia)», включая использование форм и оценочных ведомостей для фиксации выставленных оценок и/или баллов вручную, которые в последующем вносятся в систему CIS.

5. Оформление результатов демонстрационного экзамена

5.1. Оформление результатов экзамена осуществляется в соответствии с порядком, принятым при проведении конкурсных заданий VIII Национального чемпионата «Молодые профессионалы (Worldskills Russia)».

5.2. Баллы и/или оценки, выставленные членами Экспертной группы, переносятся из рукописных оценочных ведомостей в систему CIS по мере осуществления процедуры оценки.

После выставления оценок и/или баллов во все оценочные ведомости, запись о выставленных оценках в системе CIS блокируется.

5.3. Результатом работы Экспертной комиссии является итоговый протокол заседания Экспертной комиссии, в котором указывается общий перечень обучающихся, сумма баллов по каждому обучающемуся за выполненное задание экзамена, все необходимые бланки и формы формируются через систему CIS.

5.4. Максимальное количество баллов, которое возможно получить за выполнение задания демонстрационного экзамена, принимается за 100%.

По результатам выполнения заданий демонстрационного экзамена может быть применена следующая схема перевода баллов по стобальной шкале в оценки в пятибалльную шкалу.

Оценка	«2»	«3»	«4»	«5»
Отношение полученного количества баллов к максимально возможному (в процентах)	0,00% - 19,99 %	20,00 % - 39,99 %	40,00 % - 59,99 %	60,00 % - 100,00%

5.5. Результаты демонстрационного экзамена фиксируются в экзаменационной ведомости и зачетной книжке.

Оценка «неудовлетворительно» в зачетную книжку не заносится.



Комитет по образованию

Санкт-Петербургское государственное автономное
профессиональное образовательное учреждение
«Колледж туризма и гостиничного сервиса»
(Колледж туризма Санкт-Петербурга)

Ресурсный центр подготовки специалистов Санкт-Петербурга
«Развитие сетевой формы реализации программ
среднего профессионального образования
с использованием ресурсов региональной площадки сетевого взаимодействия»

ПРИНЯТО
на заседании Городской
творческой группы
Протокол №7
от «13» мая 2021г.



УТВЕРЖДАЮ
Директор
Колледжа туризма Санкт-Петербурга
С.А. Антонова
«07» июня 2021г.
МП

**Методические рекомендации
по организации и проведению демонстрационного экзамена по промежуточной аттестации
в сетевой форме**

по профессии 43.01.09 «Повар, кондитер» в сетевой форме
(с использованием ресурсов Региональной площадки сетевого взаимодействия)

	<i>Должность</i>	<i>Фамилия</i>	<i>Подпись</i>
<i>Разработал</i>	<i>председатель ПЦК «Технология продукции общественного питания», преподаватель</i>	<i>Казымова Н.В.</i>	
	<i>Зав. отделением РС</i>	<i>Харченко Н.Э.</i>	
<i>Проверил</i>	<i>Зав.ресурсным центром</i>	<i>Барышева Г.Н.</i>	
<i>Согласовал</i>	<i>Зам.директора по МР</i>	<i>Миланов А.В.</i>	

Стр. 82 из 11

Методические рекомендации по организации и проведению демонстрационного экзамена по промежуточной аттестации в сетевой форме по профессии 43.01.09 «Повар, кондитер», с использованием ресурсов Региональной площадки сетевого взаимодействия, разработаны на основе Федерального государственного образовательного стандарта (далее – ФГОС) по программе подготовки квалифицированных рабочих, служащих **43.01.09 Повар, кондитер**, входящей в состав укрупненной группы специальностей 43.00.00 «Сервис и туризм», утвержденного Приказом Министерства образования и науки Российской Федерации от «09» декабря 2016 г. № 1569.

Методические рекомендации предназначены для диссеминации опыта в профильные профессиональные образовательные учреждения Санкт-Петербурга и другие образовательные организации, заинтересованные в формировании и реализации сетевых программ.

Организация-разработчик: Ресурсный центр подготовки специалистов Санкт-Петербурга «Развитие сетевой формы реализации программ среднего профессионального образования с использованием ресурсов региональной площадки сетевого взаимодействия»

Разработчики:

Харченко Нелли Эрьевна – зав. отделением «Ресторанный сервис» Колледжа туризма Санкт – Петербурга

Казымова Наталья Владимировна, председатель ПЦК «Технология продукции общественного питания», преподаватель

Барышева Галина Николаевна – зав. Ресурсным центром

СОДЕРЖАНИЕ

1. Общие положения	3
2.Условия проведения промежуточной аттестации в виде демонстрационного экзамена в сетевой форме	5
3.Проведение промежуточной аттестации в виде демонстрационного экзамена в сетевой форме	6
4. Оценка экзаменационных заданий.....	8
5.Оформление результатов ДЭ.....	8

1. Общие положения

1.1. Настоящие Методические рекомендации определяют и устанавливает правила организации и проведения промежуточной аттестации (далее - ПА) в форме демонстрационного экзамена (далее - ДЭ) обучающихся в ходе реализации программы по профессии 43.01.09 "Повар, кондитер" в сетевой форме.

1.2. Организация и проведение ПА в форме ДЭ проходит на базе организации-участника (РПСВ) с учетом возможностей оснащения материально-технической базы.

1.3. Промежуточная аттестация по профессиональному модулю проводится с целью определения уровня освоения обучающимися соответствующего профессионального модуля в рамках освоения компетенции «Поварское дело»

1.4. Основные нормативные документы, регламентирующие проведение промежуточной аттестации в форме демонстрационного экзамена в сетевой форме по профессиональному модулю:

– Приказ Министерства образования и науки Российской Федерации от 14 июня 2013 года № 464 «Об утверждении Порядка организации и осуществления образовательной деятельности по образовательным программам среднего профессионального образования»;

– Федеральный государственный образовательный стандарт среднего профессионального образования по профессии 43.01.09 Повар, кондитер, утвержденный приказом Министерства образования и науки Российской Федерации от 9 декабря 2016 г. № 1565;

– распоряжение Правительства РФ от 03.03.2015 № 349-р «Об утверждении комплекса мер, направленных на совершенствование системы среднего профессионального образования, на 2015-2020 годы»;

– Распоряжение Минпросвещения России от 01.04.2020 N P-36 "О внесении изменений в приложение к распоряжению Министерства просвещения Российской Федерации от 1 апреля 2019 г. N P-42 "Об утверждении методических рекомендаций о проведении аттестации с использованием механизма демонстрационного экзамена"

– Методика организации и проведения демонстрационного экзамена по стандартам Ворлдскиллс Россия УТВЕРЖДЕНО приказом от 31.01.2019 № 31.01.2019-1 в редакции приказа от 31.05.2019 № 31.05.2019-5

– Методические рекомендации по проведению демонстрационного экзамена по стандартам Ворлдскиллс Россия в 2020 году в условиях введения режима повышенной готовности/чрезвычайной ситуации.

– Учебный план по профессии 43.01.09 Повар, кондитер.

1.5. Методической основой проведения аттестации с использованием механизма демонстрационного экзамена являются:

– Письмо Министерства образования и науки Российской Федерации от 22 января 2015 г. N ДЛ-1/05вн "Об утверждении Методических рекомендаций по разработке основных профессиональных образовательных программ и дополнительных профессиональных программ с учетом соответствующих профессиональных стандартов".

– Приказ союза "Агентство развития профессиональных сообществ и рабочих кадров "Молодые профессионалы" (Ворлдскиллс Россия)" от 26 марта 2019 г. N 26.03.2019-1 "Об утверждении перечня чемпионатов профессионального мастерства, проводимых союзом "Агентство развития профессиональных сообществ и рабочих кадров "Молодые профессионалы" (Ворлдскиллс Россия)" либо международной организацией "WorldSkills International", результаты которых засчитываются в качестве оценки "отлично" по демонстрационному экзамену в рамках государственной итоговой аттестации" (в действующей редакции).

– Приказ союза "Агентство развития профессиональных сообществ и рабочих кадров "Молодые профессионалы" (Ворлдскиллс Россия)" от 28 февраля 2020 г. N 28.02.2020-1 "Об утверждении перечня компетенций ВСП".

– Приказ союза "Агентство развития профессиональных сообществ и рабочих кадров "Молодые профессионалы" (Ворлдскиллс Россия)" от 31 января 2019 г. N 31.01.2019-1 "Об утверждении Методики организации и проведения демонстрационного экзамена по стандартам Ворлдскиллс Россия" (в действующей редакции).

– Приказ союза "Агентство развития профессиональных сообществ и рабочих кадров "Молодые профессионалы" (Ворлдскиллс Россия)" от 20 марта 2019 г. N 20.03.2019-1 "Об

утверждении Положения об аккредитации центров проведения демонстрационного экзамена".

- Письмо союза "Агентство развития профессиональных сообществ и рабочих кадров "Молодые профессионалы" (Ворлдскиллс Россия)" от 26 марта 2020 г. N 1.5/WSR-722/2020 об изменении графиков проведения демонстрационного экзамена по стандартам Ворлдскиллс (с методическими рекомендациями по проведению демонстрационного экзамена по стандартам Ворлдскиллс Россия в 2020 году в условиях введения режима повышенной готовности/чрезвычайной ситуации).
- Письмо Министерства просвещения Российской Федерации от 23 марта 2020 г. N ГД 83/05 "О разъяснении некоторых вопросов по организации образовательного процесса в условиях усиления санитарно-эпидемиологических мероприятий".

1.6. Основные методические документы, используемые для проведения промежуточной аттестации в форме демонстрационного экзамена по профессиональному модулю:

- инфраструктурный лист по компетенции «Поварское дело» (утвержденный инфраструктурный лист предоставляется организацией –участником (РПСВ) на базе которого будет проводиться промежуточная аттестация в форме демонстрационного экзамена);
- задания по профессиональным модулям по компетенции «Поварское дело»;
- оценочные средства по компетенции «Поварское дело».

1.7. Обучающиеся, прошедшие промежуточную аттестацию по модулю в форме демонстрационного экзамена (в сетевой форме) получают возможность:

- подтвердить уровень освоения образовательной программы в соответствии с федеральными государственными образовательными стандартами по профессии;
- подтвердить полученную квалификацию в соответствии с требованиями международных стандартов Ворлдскиллс по компетенции «Поварское дело» без прохождения дополнительных аттестационных испытаний;
- получить документ, подтверждающий квалификацию, признаваемый предприятиями, осуществляющими деятельность в соответствии со стандартами Ворлдскиллс Россия.

1.8. В целях независимой оценки качества профессионального образования к оцениванию уровня освоения образовательной программы в соответствии с требованиями ФГОС по профессии в соответствии с международным стандартом Ворлдскиллс по компетенции «Поварское дело» привлекаются независимые эксперты (члены экзаменационной комиссии), имеющие сертификат на право проведения демонстрационного экзамена.

1.9. Для обеспечения информационной открытости и публичности при проведении демонстрационного экзамена на базе организации-участника (РПСВ) в дни проведения демонстрационного экзамена организуется видеотрансляция в режиме онлайн.

2. Условия проведения промежуточной аттестации в виде демонстрационного экзамена в сетевой форме

2.1 В условиях введения дополнительных мер по снижению рисков распространения новой коронавирусной инфекции (2019-nCoV) в образовательных организациях для проведения демонстрационного экзамена в 2020-2021 учебном году рекомендуется принятие следующих мер:

- 1) сокращение количества участников демонстрационного экзамена, одновременно присутствующих в помещении посредством уменьшения количества участников в каждой экзаменационной группе;
- 2) изменение комплектов оценочной документации с двухдневных на однодневные;
- 3) назначение на роли главных и линейных экспертов граждан, проживающих в том же населенном пункте (субъекте РФ), в котором состоится демонстрационный экзамен;
- 4) участие главного эксперта в оценке демонстрационного экзамена при условии привлечения внешнего главного эксперта;
- 5) снижение количества линейных экспертов за счет одновременного участия в объективной и судейской оценке;
- 6) уменьшение количества экспертов, участвующих в оценке;
- 7) изменение формы участия главного эксперта (дистанционно через видеоконференц-связь или автоматизированное проведение демонстрационного экзамена);
- 8) изменение формы участия линейных экспертов (дистанционно через видеоконференц-связь или автоматизированное проведение демонстрационного экзамена);

2.2. Для проведения демонстрационного экзамена по компетенции «Поварское дело» в сетевой форме используются оценочные средства (контрольно-измерительные материалы) и инфраструктурные листы разработанные экспертами Ворлдскиллс.

2.3. Оценочные средства и инфраструктурные листы по компетенции утверждаются главным экспертом по компетенции, назначенным техническим департаментом Союза «Молодые профессионалы (Ворлдскиллс Россия)» и являются едиными для всех лиц, сдающих промежуточную аттестацию в виде демонстрационного экзамена в данной образовательной организации на базе организации – участника (РПСВ).

2.4. Процедура выполнения заданий демонстрационного экзамена и их оценка проходит на базе организации-участника (РПСВ) с учетом возможностей оснащения материально-технической базы.

2.5. Материально-технические условия для проведения ПА в форме ДЭ в сетевой форме должны соответствовать требованиям инфраструктурных листов и обеспечиваются организацией-участником, на базе которого проходит экзамен.

2.6. Оценка экзаменационных заданий:

- оценка результатов выполнения заданий экзамена осуществляется экспертами Ворлдскиллс (сертифицированные эксперты Ворлдскиллс; эксперты, прошедшие обучение, организованное Союзом «Ворлдскиллс Россия» и имеющие свидетельства о праве оценки выполнения заданий демонстрационного экзамена; эксперты, прошедшие обучение, организованное Союзом «Ворлдскиллс Россия» и имеющие свидетельства о праве проведения корпоративного или регионального чемпионата);

- к оценке работы обучающегося не допускаются эксперты, которые принимали непосредственное участие в его подготовке или представляют одну с ним образовательную организацию;

- процедура оценивания результатов выполнения экзаменационных заданий осуществляется в соответствии с правилами, установленными для оценки конкурсных заданий региональных чемпионатов «Молодые профессионалы» (Ворлдскиллс Россия), включая использование форм и оценочных ведомостей для фиксирования выставленных оценок и/или баллов вручную, которые в последующем вносятся в систему CIS;

- не допускается выставление оценки в присутствии участника демонстрационного экзамена.

2.7. Регистрация обучающихся и экспертов (экзаменационной комиссии) демонстрационного экзамена осуществляется в Электронной системе мониторинга, сбора и обработки данных (eSim).

Для регистрации баллов и оценок по результатам выполнения заданий демонстрационного экзамена используется международная информационная система

Competition Information System (далее – система CIS). Ответственность за внесение баллов и оценок в систему CIS несет Главный эксперт (председатель экзаменационной комиссии).

2.7. Обучающийся при сдаче демонстрационного экзамена должен иметь при себе паспорт и действующую медицинскую книжку.

3. Проведение промежуточной аттестации в виде демонстрационного экзамена в сетевой форме

Подготовка и проведение демонстрационного экзамена осуществляется образовательными организациями с соблюдением всех рекомендаций, предусмотренных в условиях профилактики распространения новой коронавирусной инфекции.

3.1 При проведении демонстрационного экзамена образовательным организациям рекомендуется использовать комплекты оценочной документации меньшей продолжительности при условии соответствия содержанию образовательных программ.

3.2. При наличии соответствующей возможности рекомендуется организовать разделение рабочих потоков путем размещения обучающихся, экспертов и членов государственной экзаменационной комиссии на разных этажах, в отдельных аудиториях при условии соблюдения требований к площадкам проведения демонстрационного экзамена, а также по возможности организовать выполнение обучающимися заданий демонстрационного экзамена и последующую оценку результатов экспертами.

3.3. За 2 дня до начала экзамена Главным экспертом (председателем экзаменационной комиссии) проводится контрольная проверка площадки на базе организации-участника (РПСВ) на предмет соответствия всем требованиям, фиксируется факт наличия необходимого оборудования.

3.4. Перед началом демонстрационного экзамена членами Экспертной группы (экзаменационной комиссией) производится проверка на предмет обнаружения материалов, инструментов или оборудования, запрещенного в соответствии с техническим описанием, включая содержимое тулбоксов.

3.5. В день С-1 осуществляется:

- жеребьевка по распределению рабочих мест. Способ жеребьевки должен исключать спланированное распределение рабочих мест или оборудования. Итоги жеребьевки фиксируются отдельным документом;
- инструктаж по охране труда и технике безопасности (далее – ОТ и ТБ) для участников и членов Экспертной группы проводится Техническим экспертом под роспись;
- знакомство студентов с подробной информацией о регламенте проведения экзамена.

3.6. После распределения рабочих мест и прохождения инструктажа по ОТ и ТБ обучающимся предоставляется время не более 2 часов на подготовку рабочих мест, а также на проверку и подготовку инструментов и материалов, ознакомление с оборудованием и его тестирование.

3.7. Каждому обучающемуся предоставляется время на ознакомление с экзаменационным заданием (внесением 30% изменений или вскрытия черных ящиков) и внесение изменений в меню (при необходимости).

3.8. В ходе проведения экзамена обучающимся запрещаются контакты с другими обучающимися или членами Экспертной группы без разрешения Главного эксперта.

3.9. В случае возникновения несчастного случая или болезни участника, об этом немедленно уведомляется Главный эксперт, которым, при необходимости, принимается решение о назначении дополнительного времени для участника. В случае отстранения участника от дальнейшего участия в экзамене ввиду болезни или несчастного случая, ему начисляются баллы за любую завершённую работу. При этом должны быть предприняты все меры к тому, чтобы способствовать возвращению участника к процедуре сдачи экзамена и к компенсированию потерянного времени. Вышеуказанные случаи подлежат обязательной регистрации в установленном порядке.

3.10. В процессе работы обучающиеся обязаны неукоснительно соблюдать требования ОТ и ТБ. Несоблюдение обучающимися норм и правил ОТ и ТБ ведет к потере баллов.

Постоянное нарушение норм безопасности может привести к временному или окончательному отстранению участника от выполнения экзаменационных заданий.

3.11. Процедура проведения демонстрационного экзамена проходит с соблюдением принципов честности, справедливости и информационной открытости.

4. Оценка экзаменационных заданий

4.1. Выполненные экзаменационные задания оцениваются в соответствии со схемой начисления баллов, разработанной на основании характеристик компетенции, определяемых техническим описанием. Все баллы и оценки регистрируются в системе CIS.

4.2. Члены Экспертной группы при оценке выполнения экзаменационных заданий обязаны демонстрировать необходимый уровень профессионализма, честности и беспристрастности, соблюдать требования регламента проведения демонстрационного экзамена.

4.3. Главный эксперт отвечает за объективность и независимость работы Экспертной группы в целом. Не допускается к оценке работы обучающегося эксперт, который принимал непосредственное участие в его подготовке или представляет одну с ним образовательную организацию.

4.4. Процедура оценивания результатов выполнения экзаменационных заданий осуществляется в соответствии с правилами, установленными для оценки конкурсных заданий VIII Национального чемпионата «Молодые профессионалы (Worldskills Russia)», включая использование форм и оценочных ведомостей для фиксации выставленных оценок и/или баллов вручную, которые в последующем вносятся в систему CIS.

4.5 Оценка не должна выставляться в присутствии участника демонстрационного экзамена.

5. Оформление результатов демонстрационного экзамена

5.1. Оформление результатов экзамена осуществляется в соответствии с порядком, принятым при проведении конкурсных заданий VIII Национального чемпионата «Молодые профессионалы (Worldskills Russia)»

5.2. Баллы и/или оценки, выставленные членами Экспертной группы, переносятся из рукописных оценочных ведомостей в систему CIS по мере осуществления процедуры оценки.

После выставления оценок и/или баллов во все оценочные ведомости, запись о выставленных оценках в системе CIS блокируется.

5.3. Результатом работы Экспертной комиссии является итоговый протокол заседания Экспертной комиссии, в котором указывается общий перечень обучающихся, сумма баллов по каждому обучающемуся за выполненное задание экзамена, все необходимые бланки и формы формируются через систему CIS.

5.4. Максимальное количество баллов, которое возможно получить за выполнение задания демонстрационного экзамена, принимается за 100%.

По результатам выполнения заданий демонстрационного экзамена может быть применена следующая схема перевода баллов по столбальной шкале в оценки в пятибалльную шкалу.

Оценка	«2»	«3»	«4»	«5»
Отношение полученного количества баллов к максимально возможному (в процентах)	0,00% - 19,99 %	20,00 % - 39,99 %	40,00 % - 59,99 %	60,00 % - 100,00%

5.5. Результаты демонстрационного экзамена фиксируются в экзаменационной ведомости и зачетной книжке.

Оценка «неудовлетворительно» в зачетную книжку не заносится.

**Комитет по образованию
Санкт-Петербургское государственное автономное
профессиональное образовательное учреждение
«Колледж туризма и гостиничного сервиса»
(Колледж туризма Санкт-Петербурга)
Ресурсный центр подготовки специалистов Санкт-Петербурга**

«Развитие сетевой формы реализации программ
среднего профессионального образования
с использованием ресурсов региональной площадки сетевого взаимодействия»

СОГЛАСОВАННО

На Заседании Городской творческой
группы Ресурсного центра
Протокол №7«13» мая 2021 г.

МАКЕТ

основной профессиональной образовательной программы в сетевой форме

СОДЕРЖАНИЕ

Пояснительная записка.....	3
Приложение №1 – макет Аннотации к программе ОПОП в сетевой форме.....	5
Приложение №2 – макет Рабочей программы ОПОП в сетевой форме.....	7
Приложение №3 – макет Календарно-тематического плана ОПОП в сетевой форме.....	15
Приложение №4 – макет Комплекта контрольно-оценочных средств для проведения текущего контроля ОПОП в сетевой форме.....	18
Приложение №5 – макет Методических указаний к прохождению учебной практики ОПОП в сетевой форме.....	21
Приложение №6 – макет Отчёта по учебной практике ОПОП в сетевой форме.....	26
Приложение №7 – макет Дневника по учебной практике ОПОП в сетевой форме.....	28
Приложение №8 – макет Электронного журнала ОПОП в сетевой форме.....	33
Приложение №9 – макет Ведомости по результатам освоения ОПОП в сетевой форме.....	35

ПОЯСНИТЕЛЬНАЯ ЗАПИСКА

Макет основной профессиональной образовательной программы в сетевой форме разработан в рамках инновационной образовательной программы по теме «Развитие сетевой формы реализации программ среднего профессионального образования с использованием ресурсов Региональной площадки сетевого взаимодействия» реализуемой Ресурсным центром подготовки специалистов Колледжа туризма Санкт-Петербурга и предназначен для включения в методические рекомендации по разработке основных профессиональных образовательных программ в сетевой форме.

Организация-разработчик: Колледж туризма Санкт-Петербурга

Составители:

Барышева Г.Н., зав. Ресурсным центром;

Игнатова А.А., методист Ресурсного центра

НОРМАТИВНЫЕ АКТЫ, РЕГЛАМЕНТИРУЮЩИЕ РАЗРАБОТКУ И РЕАЛИЗАЦИЮ ОСНОВНЫХ ПРОФЕССИОНАЛЬНЫХ ОБРАЗОВАТЕЛЬНЫХ ПРОГРАММ В СЕТЕВОЙ ФОРМЕ

Образовательные программы (курсы, модули) реализуемые в сетевой форме, требуют отдельного регулирования на уровне Базовой организации в связи с тем, что используемые возможности организации-участника, в том числе материально-технические, находятся вне пределов Базовой организации, в которую поступил обучающийся.

Нормативные и локальные акты Базовой организации и организации-участника могут быть составлены на основании следующих документов:

- Федеральный закон от 29.12.2012 № 273-ФЗ (ред. от 30.04.2021) "Об образовании в Российской Федерации" (с изм. и доп., вступ. в силу с 01.06.2021 г.)
- Приказа Министерства образования и науки РФ «Об утверждении Порядка организации и осуществления образовательной деятельности по образовательным программам среднего профессионального образования» № 464 от 14.06.2013 (ред. 28.08. 2020 г.)
- Приказ Минобрнауки РФ № 885, Минпросвещения РФ № 390 от 05.08.2020 «О практической подготовке обучающихся»;
- Приказ Министерства образования и науки РФ от 16 августа 2013 г. N 968 «Об утверждении Порядка проведения государственной итоговой аттестации по образовательным программам среднего профессионального образования» (ред. 10.11.2020 г.)
- Методических рекомендаций по организации образовательной деятельности с использованием сетевых форм реализации образовательных программ (письмо от 28 августа 2015 года № АК-2563/05 Министерства образования и науки Российской Федерации «О методических рекомендациях»);
- Приказом Министерства образования и науки РФ, Министерства просвещения РФ от 05.08.2020 № 882/391 «Об организации и осуществлении образовательной деятельности при сетевой форме реализации образовательных программ.

РАССМОТРЕНО И ПРИНЯТО

«наименование»

Протокол № _____

« ____ » _____ 202_ г.

**АННОТАЦИЯ К ПРОГРАММЕ
ПРОФЕССИОНАЛЬНОГО МОДУЛЯ, УЧЕБНОЙ ДИСЦИПЛИНЫ**
(выбрать необходимое)
по профессии/специальности код «Название профессии/специальности»
«Название профессионального модуля, учебной дисциплины»

Программа «Название профессионального модуля, учебной дисциплины» сформирована в рамках Договора о сетевой форме реализации образовательных программ № ___ от «00.00.202_», с учетом инновационного оборудования «наименование Организации-участника».

Программа «Название профессионального модуля, учебной дисциплины» разработана для реализации сетевой программы код «Название профессии/специальности»:

1. ФИО, должность, место работы разработчика из Базовой организации

2. ФИО, должность, место работы разработчика из Организации-участника

Программа «Название профессионального модуля, учебной дисциплины», является частью основной профессиональной образовательной программы и разработана в соответствии с требованиями ФГОС СПО по профессии/специальности код «Название профессии/специальности» в части освоения основного вида деятельности (ВД) и соответствующих профессиональных компетенций (ПК):

ПК п.п.-перечень профессиональных компетенций

ПК п.п.*

ПК добавлены в соответствии с профессиональными стандартами и регламентами WSR/WSI.*

Количество часов на освоение программы «Название профессионального модуля, учебной дисциплины»:

всего – _____ часов, в том числе:

Количество часов на освоение программы часть модуля (УП, УД) «Название профессионального модуля, учебной дисциплины» всего: _____ часов, из них:

«Название» – _____ на базе Организации-участника.

Промежуточная аттестация в форме дифференцированного зачета проводится на базе ПОУ (Базовой организации)

С целью овладения основным видом деятельности «Название профессионального модуля, учебной дисциплины» и соответствующими профессиональными компетенциями обучающийся в ходе освоения должен:

иметь практический опыт:

-перечислить;

уметь:

-перечислить;

знать:

-перечислить;

Программа «Название профессионального модуля, учебной дисциплины» включает следующие элементы (перечислить):

Междисциплинарный курс

Учебную практику

Производственную практику

Виды работ (перечислить):

Освоение приемов....

Перечень рекомендуемых учебных изданий, интернет ресурсы, дополнительной литературы:

Основные источники:

учебники

учебные пособия

справочники

дополнительные источники

интернет-источники

Методы и формы оценки результатов освоения по перечислить:
МДК –; УП –; ПП –; ПМ и т.д.

Комитет по образованию _____
Наименование организации

РАССМОТРЕНО И ПРИНЯТО

На Заседании рабочей группы
Протокол № _____
« ____ » _____ 202_ г.

УТВЕРЖДАЮ

Директор
Наименование Базовой организации
_____ ФИО
« ____ » _____ 202_ г.

СОГЛАСОВАННО

ООО « _____ »
Наименование предприятия « _____ »
Должность _____
ФИО _____
Подпись
Печать работодателя
« ____ » _____ 202_ г.

СОГЛАСОВАННО

Директор
Наименование организации-участника
_____ ФИО
« ____ » _____ 202_ г.

Рабочая программа учебной практики сетевой программы
по «*Название профессионального модуля*»

код «Название профессии/специальности»
(срок обучения)

город
год

Рабочая программа **учебной практики** разработана на основе Федерального государственного образовательного стандарта по профессии среднего профессионального образования, утвержденного приказом Министерством образования и науки № _____ от «00.00.00» зарегистрированного Министерством юстиции Российской Федерации (рег. № _____) от «00.00.00», **код «Название профессии/специальности»**; профессионального стандарта **код «Название профессии/специальности»** (Приказ № _____ от «00.00.00») и т.д.

Разработано для реализации сетевой программы код «Название профессии/специальности»:

1. *ФИО, должность, место работы разработчика из Базовой организации*
2. *ФИО, должность, место работы разработчика из Организации-участника*

ОГЛАВЛЕНИЕ

Общая характеристика рабочей программы учебной практики	
Структура рабочей программы учебной практики.	
Условия реализации программы.	
Контроль и оценка результатов освоения рабочей программы учебной практики	

1. ОБЩАЯ ХАРАКТЕРИСТИКА РАБОЧЕЙ ПРОГРАММЫ ПРОФЕССИОНАЛЬНОГО МОДУЛЯ

1.3. Область применения рабочей программы «Название профессионального модуля»

Программа «Название профессионального модуля», является частью основной профессиональной образовательной программы.

Учебная практика проводится при освоении обучающимися профессиональных компетенций в рамках профессионального модуля и реализовываются как в несколько периодов, так и рассредоточено, чередуясь с теоретическими занятиями в рамках профессиональных модулей. Учебная практика проводится в учебной кухне ресторана ОУ; на учебных базах практик; а также частично, в объеме ____ часов, по «Название профессионального модуля», проводится в Базовой организации.

Рабочая программа учебной практики составлена в соответствии с ФГОС СПО, имеет четкую отраслевую направленность в области (указать область), составлена с учетом профессионального стандарта «Наименование» и международных требований к подготовке повара по компетенции «Наименование» движения WorldSkillsRussia в части освоения основного вида деятельности (ВД):

- перечислить

1.2. Цели и задачи модуля – требования к результатам освоения программы учебной практики

С целью овладения указанным видом деятельности и соответствующими профессиональными компетенциями обучающийся в ходе освоения учебной практики, учебной дисциплины (выбрать нужное) должен:

Знать:

- перечислить

Уметь:

- перечислить

иметь практический опыт в:

- перечислить

1.2.1 Результаты освоения программы учебной практики

Результатом освоения программы учебной практики является овладение обучающимися основным видом деятельности (ВД):

- перечислить

в том числе профессиональными (ПК) и общими (ОК) компетенциями:

1.2.2 Перечень общих компетенций

Обучающийся, освоивший программу учебной практики по код «Название профессии/специальности» должен обладать общими компетенциями

Код	Наименование общих компетенций
ОК n.n	

1.2.3 Перечень профессиональных компетенций

Обучающийся, освоивший программу учебной практики по код «Название профессии/специальности» должен обладать профессиональными компетенциями

Код	Профессиональные компетенции
ВД	Приготовление, оформление и подготовка к реализации горячих блюд, кулинарных изделий, закусок разнообразного ассортимента
ПК n.n	Подготавливать рабочее место, оборудование, сырье, исходные материалы для приготовления горячих блюд, кулинарных изделий, закусок разнообразного ассортимента в соответствии с инструкциями и регламентами

ПК п.п*	Осуществлять приготовление, непродолжительное хранение бульонов, отваров разнообразного ассортимента
---------	--

ПК добавлены в соответствии с профессиональными стандартами и регламентами WSR/WSI.*

1.4.4 Количество часов на освоение часть модуля «Название профессионального модуля» всего: _____ часов, из них:

«Название» – _____ часов на базе Организации-участника,

а _____ часов на базе ПОУ (Базовой организации).

2. СТРУКТУРА И СОДЕРЖАНИЕ ПРОГРАММЫ «часть модуля»

2.1. Тематический план программы учебной практики профессионального модуля

Наименование учебной практики профессионального модуля и тем	Содержание учебного материала	Распределение часов по курсам и семестрам										
		Всего часов	1 курс		2 курс		3 курс		4 курс			
			1 сем	2 сем	3 сем	4 сем	5 сем	6 сем	7 сем	8 сем		
<i>часть модуля «Название профессионального модуля»</i>												
<i>Тема с использованием инновационного оборудования Организации-участника</i>	Описание											

4. УСЛОВИЯ РЕАЛИЗАЦИИ ПРОГРАММЫ (выбрать нужное)

3.1. Материально-техническое обеспечение

Часть модуля (УП) по «Название профессионального модуля» в объеме _____ часов включает в себя: *перечислить* с использованием инновационного оборудования Организации-участника.

Реализация программы **учебной практики** предполагает наличие лаборатории по компетенции «Наименование», оборудованная в соответствии со стандартами Ворлдскиллс и требованиями Инфраструктурного листа.

Оборудование Организации-участника:

- *перечислить*

Оснащение рабочих мест в лаборатории оборудованием, инвентарем, инструментами и т.д.:

- *перечислить*

3.2. Информационное обеспечение обучения

Для реализации программы библиотечный фонд Базовой организации должен иметь печатные и/или электронные образовательные и информационные ресурсы, рекомендуемые для использования в образовательном процессе.

Основные источники:

учебники

учебные пособия

дополнительные источники

интернет-источники

3.3. Организация образовательного процесса

Реализация программы **часть модуля** по «Название профессионального модуля» предусматривает выполнение обучающимися заданий с использованием персонального компьютера с лицензионным программным обеспечением и с подключением к информационно-телекоммуникационной сети «Интернет», а также наличия лаборатории, оснащенной современным технологическим оборудованием, производственным инвентарем, инструментами, соответствующими требованиям международных стандартов.

Практика является обязательным разделом ОПОП и представляет собой вид учебных занятий, обеспечивающих практикоориентированную подготовку обучающихся.

Учебная практика может проводиться как в ОУ так и в организациях, направление деятельности которых соответствует области профессиональной деятельности.

В ходе реализации части сетевой программы, обучающиеся проходят учебные занятия по учебной практике «Название профессионального модуля, учебной дисциплины» в Организации-участнике.

Количество часов на освоение **часть модуля** «Название профессионального модуля» всего: _____ часов, из них:

«Название» – _____ часов на базе Организации-участника,

а _____ часов на базе ПОУ (Базовой организации).

Для обучающихся инвалидов и лиц с ограниченными возможностями здоровья выбор мест прохождения (*выбрать нужное*) учитывает состояние здоровья и требования по доступности. Аттестация по итогам (*выбрать нужное*) проводится с учётом (или на основании) результатов, подтверждённых документами соответствующих организаций.

Завершается освоение (*выбрать нужное*) в рамках промежуточной аттестации в форме дифференцированного зачёта, включающего как оценку теоретических знаний, так и практических умений. Дифференцированный зачет проводится на базе ПОУ (Базовой организации).

3.4. Кадровое обеспечение образовательного процесса

Реализация образовательной программы обеспечивается руководящими и педагогическими работниками образовательной организации, а также лицами, привлекаемыми к реализации образовательной программы на условиях гражданско-правового договора, в том числе из числа руководителей и работников организаций, деятельность которых связана с направленностью реализуемой образовательной программы (имеющих стаж работы в данной профессиональной области не менее 3 лет).

Квалификация педагогических работников образовательной организации должна отвечать квалификационным требованиям, указанным в профессиональных стандартах «*Наименование*», «Педагог профессионального обучения, профессионального образования и дополнительного профессионального образования».

Педагогические работники получают дополнительное профессиональное образование по программам повышения квалификации, в том числе в форме стажировки в организациях, направление деятельности которых соответствует области профессиональной деятельности, указанной в пункте ____ ФГОС СПО по профессии/специальности «*Наименование*», кондитер, не реже 1 раза в 3 года с учетом расширения спектра профессиональных компетенций.

Доля педагогических работников (в приведенных к целочисленным значениям ставок), обеспечивающих освоение обучающимися профессиональных модулей, имеющих опыт деятельности не менее 3 лет в организациях, направление деятельности которых соответствует области профессиональной деятельности, указанной в пункте ____ ФГОС СПО по профессии/ специальности «*Наименование*», в общем числе педагогических работников, реализующих образовательную программу, должна быть не менее 25 процентов.

4. Контроль и оценка результатов освоения учебной практики.

<i>Результаты (освоенные профессиональные компетенции)</i>	<i>Формы и методы контроля и оценки</i>
ПК n.n	описание
ПК n.n*	описание
ОК n.n	описание

ПК добавлены в соответствии с профессиональными стандартами и регламентами WSR/WSI.*

Комитет по образованию _____
Наименование организации _____

КАЛЕНДАРНО-ТЕМАТИЧЕСКИЙ ПЛАН

РАССМОТРЕНО И ПРИНЯТО

На Заседании рабочей группы

Протокол № _____

«__» _____ 202_ г.

СОГЛАСОВАННО

ООО « _____ »

Наименование предприятия

« _____ »

Должность _____

ФИО _____

Подпись _____

Печать работодателя

«__» _____ 202_ г.

по учебной практике
в рамках реализации сетевой программы
по «Название профессионального модуля»

(Индекс, наименование темы)

код «Название профессии/специальности»

(срок обучения)

Для групп № _____

Максимальная учебная нагрузка обучающихся по учебному плану на освоение *часть модуля «Название профессионального модуля»* всего: _____ часов, из них:

«Название профессионального модуля» – _____ часов на базе Организации-участника,
а _____ часов на базе ПОУ (Базовой организации).

	Максимальная учебная нагрузка	Самостоятельная работа	Обязательная аудиторная нагрузка		ФИО
			Лекции и практические занятия	Лабораторные занятия	

Учебная практика проводится при освоении обучающимися профессиональных компетенций в рамках профессионального модуля и реализовываются как в несколько периодов, так и рассредоточено, чередуясь с теоретическими занятиями в рамках профессиональных модулей. Учебная практика проводится в учебной кухне ресторана ОУ; на учебных базах практик; а также частично, в объеме _____ часов, по «*Название профессионального модуля*», проводится в *Базовой организации*, календарно-тематический план составлен в соответствии с рабочей программой по профессии, специальности код «*Название профессии/специальности*», рассмотренной на заседании (указать), согласованно с работодателем ООО «_____».

Учебная практика проводится на базе Организации-участника, в лаборатории по компетенции «*Наименование*», оборудованная в соответствии со стандартами Ворлдскиллс в объеме _____ часов.

Разработано для реализации сетевой программы код «*Название профессии/специальности*»:

1. *ФИО, должность, место работы разработчика из Базовой организации*
2. *ФИО, должность, место работы разработчика из Организации-участника*

№ занятия	Аудиторные занятия			Контрольно-оценочные средства
	Наименование темы и содержание занятий по программе	Кол-во часов	Вид занятия	
<i>Название профессионального модуля</i>				
	УЧЕБНАЯ ПРАКТИКА			
МДК				
Тема				
1				

Приложение №4–
макет Комплекта контрольно-оценочных
средств для проведения текущего контроля
ОПОП в сетевой форме

Комитет по образованию _____

Наименование организации

РАССМОТРЕНО И ПРИНЯТО

На Заседании рабочей группы

Протокол № _____
« ____ » _____ 202_ г.

УТВЕРЖДАЮ

зам. директора

по учебно-производственной работе
Наименование организации

ФИО
« ____ » _____ 202_ г.

СОГЛАСОВАННО

ООО « _____ »
Наименование предприятия « _____ »

Должность _____

ФИО _____

Подпись

Печать работодателя

« ____ » _____ 202_ г.

СОГЛАСОВАННО

зам. директора

по учебно-производственной работе

ФИО
« ____ » _____ 202_ г.

**КОМПЛЕКТ
КОНТРОЛЬНО-ОЦЕНОЧНЫХ СРЕДСТВ ДЛЯ ПРОВЕДЕНИЯ
ТЕКУЩЕГО КОНТРОЛЯ
по учебной практике в рамках реализации сетевой программы
по «Название профессионального модуля, учебной дисциплины»**

код «Название профессии/специальности»

(срок обучения)

город

год

3. Паспорт комплекта контрольно-оценочных средств

Контрольно-оценочные средства (КОС) предназначены для контроля и оценки образовательных достижений обучающихся, освоивших программу по учебной практике, в рамках реализации сетевой программы по «*Название профессионального модуля*», в количестве _____ часов.

Учебная практика реализуется на базе Базовой организации, в рамках сетевого взаимодействия по профессии/ специальности код «*Название профессии/специальности*» срок обучения.

КОС включают контрольные материалы для проведения текущего контроля сетевой программы с учетом оборудования Организации-участника.

КОС разработаны на основании положений: основной профессиональной образовательной программы код «*Название профессии/специальности*» в соответствии с ФГОС по код «*Название профессии/специальности*» и со стандартами WorldSkills.

4. Результаты освоения части учебной практики, подлежащие проверке.

4.1. В результате текущего контроля по части темы «*Наименование темы*» осуществляется комплексная проверка следующих умений и знаний, а также динамика формирования общих компетенций:

Обучающийся, освоивший часть программу **учебной практики** по код «*Название профессии/специальности*» должен обладать общими и профессиональными компетенциями

Код	Наименование профессиональных компетенций
ПК n.n	описание
ПК n.n*	описание

*ПК** добавлены в соответствии с профессиональными стандартами и регламентами WSR/WSI.

Код	Наименование общих компетенций
ОК n.n	описание

С целью проверки уровня формирования профессиональных и общих компетенций и оценки образовательных достижений обучающихся, освоивших программу **учебной практики** по «*Название профессионального модуля*», в количестве _____ часов, реализуемой на базе Организации-участника в рамках Договора о сетевой форме реализации образовательных программ №__ от «00.00.202_», с учетом инновационного оборудования «*наименование Организации-участника*», производится текущий контроль, результатом которого является ежедневное оценивание выполненных работ и заполнение электронного журнала.

3. Текущий контроль

учебной практики, учебной дисциплины (*выбрать нужное*)
по «*Название профессионального модуля, учебной дисциплины*»,
(с использованием инновационного оборудования Организации-участника)

Текущий контроль проводится в форме демонстрации освоенных профессиональных компетенций и включает выполнение элемента практико-ориентированного задания на рабочем месте и использованием инновационного оборудования Организации-участника во время, отведенное для освоения модуля/учебной дисциплины (*выбрать нужное*) (без

выделения дополнительного времени на аттестацию).

Промежуточная аттестация в форме дифференцированного зачета проводится на базе ПОУ (*Базовой организации*).

График выполнения практико-ориентированного задания:

Общее время работы – 60 мин:

- 10 минут - подготовка рабочего места к практико-ориентированному заданию
- 40 минут - приготовление элемента задания
- 10 минут - уборка рабочего места

Требования к форменной (санитарной) одежде участников

-перечислить

Оцениваемые знания, умения и уровень формирования компетенций

Организация работы

Приготовление

Презентация

ЗАДАНИЕ:

учебной практики по «Название профессионального модуля», (с использованием инновационного оборудования Организации-участника)	
<i>Название задания</i>	
Описание	

По результатам выполнения задания заполняется оценочная ведомость с учетом всех вышеперечисленных критериев.

Раздел/ Критерий	Соответствует/ не соответствует (1 балл за показатель соответствия)

14-15 баллов - 5 «Отлично»

10-13 баллов - 4 «Хорошо»

6 - 9 баллов - 3 «Удовлетворительно»

**Приложение №5 –
макет Методических указаний к
прохождению учебной практики,
в рамках реализации
ОПОП в сетевой форме**

*Комитет по образованию _____
Наименование организации*

РАССМОТРЕНО И ПРИНЯТО

На Заседании рабочей группы

Протокол № _____
« ____ » _____ 202_ г.

УТВЕРЖДАЮ

Директор

Наименование Базовой организации

ФИО
« ____ » _____ 202_ г.

СОГЛАСОВАННО

ООО « _____ »
Наименование предприятия « _____ »
Должность _____
ФИО _____
Подпись _____
Печать работодателя _____
« ____ » _____ 202_ г.

СОГЛАСОВАННО

Директор

Наименование организации-участника

ФИО
« ____ » _____ 202_ г.

**Методические указания
к прохождению учебной практики в рамках реализации сетевой программы
по «Название профессионального модуля, учебной дисциплины»**

и выполнению отчета

код «Название профессии/специальности»

(срок обучения)

город

год

Методические указания к прохождению учебной практике, в рамках реализации сетевой программы по «*Название профессионального модуля*» и выполнению отчета составлены на основе Федерального государственного образовательного стандарта (далее – ФГОС) по специальности среднего профессионального образования (далее СПО) и рабочей программы учебной практики и являются практическим пособием для обучающихся по *код «Название профессии/специальности» (срок обучения)*.

Разработано для реализации сетевой программы код «*Название профессии/специальности*»:

1. *ФИО, должность, место работы разработчика из Базовой организации*

2. *ФИО, должность, место работы разработчика из Организации-участника*

СОДЕРЖАНИЕ

Пояснительная записка.....
II. Общие требования по организации
II. Требования к студенту в период

Пояснительная записка

Настоящие методические указания предназначены для обучающихся в качестве практического пособия для подготовки к дифференцированному зачету по учебной практике по «*Название профессионального модуля*» в части освоения основного вида деятельности (ВД) **указать** и соответствующих профессиональных (ПК) и общих компетенций (ОК):

Код	Профессиональные компетенции
ПК n.n.	описание
ПК n.n.*	описание

*ПК** добавлены в соответствии с профессиональными стандартами и регламентами WSR/WSI.

Код	Наименование общих компетенций
ОК n.n.	описание

Цель методических указаний – оказание помощи обучающимся в выполнении отчета по практике и при подготовке к дифференцированному зачету по учебной практике по «*Название профессионального модуля*». Дифференцированный зачет проводится на базе ПОУ (*Базовой организации*).

Требования к умениям и знаниям по учебной практике

С целью овладения указанным видом профессиональной деятельности и соответствующими профессиональными компетенциями обучающихся в ходе освоения по учебной практике должен:

знать:

-перечислить

уметь:

- перечислить

иметь практический опыт в:

- перечислить

Количество часов на освоение часть модуля «*Название профессионального модуля*» всего: _____ часов, из них:

«*Название*» – _____ часов на базе *Организации-участника*,

а _____ часов на базе ПОУ (*Базовой организации*).

III. Общие требования по организации учебной практики

Учебная практика организуется в соответствии с учебным планом и графиком учебного процесса.

Программа учебной практики реализуется при освоении обучающимися профессиональных компетенций в рамках профессиональных модулей.

Проведение занятий педагогическими работниками на базе *Организации-участника* определяется по согласованию сторон между базовой организацией (ПОУ сети) и организацией участником и указывается в Договоре о сетевой форме реализации образовательных программ.

В ходе реализации части сетевой программы, обучающиеся проходят учебные занятия по (*перечислить*) на базе *Организации-участника* с использованием материально-технической базы.

В соответствии с прохождением части сетевой программы на базе (*наименование учреждения*), **организация-участник** предоставляет в базовую организацию (**ПОУ сети**) данные на обучающихся по текущей аттестации по учебной практике.

Учет и контроль результатов освоения по «*Название профессионального модуля*», в количестве часов ____ (*на базе Организации- участника*) осуществляется на бумажных или электронных носителях. Итоги освоения подтверждаются следующими документами:

- ✓ *Дневник;*
- ✓ *Журнал учебной практики*
- ✓ *Ведомость по результатам освоения*
- ✓ *Отчет по учебной практике*
- ✓ *Характеристика по учебной практике*
- ✓ *Аттестационный лист по учебной практике*

IV. Требования к обучающемуся в период (*указать*)

Обучающийся при прохождении части сетевой программы учебной практики, на базе Организации-участника, обязан:

- изучить Правила техники безопасности
- строго соблюдать требования техники безопасности, противопожарного режима, охраны труда, санитарии и гигиены на базе (*наименование*);
- полностью выполнять задания, предусмотренные программой учебной практики;
- вести дневник, в который ежедневно вносить краткие записи о выполненной работе;
- соблюдать установленную форму одежды.

Обучающийся по окончании учебной практики «*Название профессионального модуля*» на базе Организации-участника, должен заполнить Отчет и Дневник и представить руководителю назначенному в соответствии с Договором о сетевой форме реализации образовательной программы.

Комитет по образованию _____
Наименование организации

РАССМОТРЕНО И ПРИНЯТО

На Заседании рабочей группы

Протокол № _____
«__» _____ 202_ г.

СОГЛАСОВАННО

ООО « _____ »

Наименование предприятия
« _____ »

Должность _____

ФИО _____

Подпись

Печать работодателя

«__» _____ 202_ г.

ОТЧЕТ
по учебной практике
по «Название профессионального модуля»

(Индекс, наименование темы)

код «Название профессии/специальности»

(срок обучения)

Обучающийся _____
(ФИО)

Группа №: _____

Название предприятия _____

Руководитель практики: _____

Должность, ФИО руководителя практики от колледжа

Оценка: _____

подпись, дата

город

год

РАССМОТРЕНО И ПРИНЯТО

На Заседании рабочей группы

Протокол № _____

«__» _____ 202_ г.

СОГЛАСОВАННО

ООО « _____ »

Ресторан « _____ »

Должность _____

ФИО _____

Подпись

Печать работодателя

«__» _____ 202_ г.

ЗАДАНИЕ ПО УЧЕБНОЙ ПРАКТИКЕ

**на базе Организации-участника в лаборатории по компетенции «Наименование»,
оборудованной в соответствии со стандартами Ворлдскиллс в объеме _____ часов**

Учет и контроль результатов освоения по «Название профессионального модуля» (____ часов на базе Организации-участника) осуществляется на бумажных или электронных носителях. Итоги освоения подтверждаются следующими документами:

- ✓ Дневник;
- ✓ Журнал учебной практики
- ✓ Ведомость по результатам освоения
- ✓ Отчет по учебной практике
- ✓ Характеристика по учебной практике
- ✓ Аттестационный лист по учебной практике,

Обучающийся по окончании учебной практики по «Название профессионального модуля» на базе Организации-участника должен заполнить Отчет по учебной практике и Дневник и представить руководителю назначенному в соответствии с Договором о сетевой форме реализации образовательной программы.

№ п/п	Наименование мероприятий	дат а	Отметка о выполнен ии
5.	Инструктаж по охране труда и технике безопасности на предприятии.		
6.	Ознакомительная экскурсия по Организации-участнику		
7.	Ознакомление с оборудованием и инвентарём лаборатории по компетенции «Наименование».		
	Перечень видов инновационного оборудования		
	Виды оборудования	Марка	Количество о единиц
	описание	№	шт
8.	Тема		
	описание		
5.	Работа под руководством (указать)		
	описание		

Обучающийся _____ / _____ /

Приложение №7–
макет Дневника по учебной практике
ОПОП в сетевой форме

Комитет по образованию _____
Наименование организации

РАССМОТРЕНО И ПРИНЯТО

На Заседании рабочей группы

Протокол № _____

« ____ » _____ 202_ г.

СОГЛАСОВАННО

ООО « _____ »

Наименование предприятия

« _____ »

Должность _____

ФИО _____

Подпись

Печать работодателя

« ____ » _____ 202_ г.

ДНЕВНИК
УЧЕБНОЙ ПРАКТИКИ
по «*Название профессионального модуля*»

код «Название профессии/специальности»

(срок обучения)

Обучающийся _____

_____ (ФИО)

Группа № _____

Руководитель практики:

мастер п/о
(ФИО, должность)

город

год

К сведению практиканта:

3. Учебная практика является важнейшей частью учебного процесса и ставит своей задачей формирование у обучающегося практического опыта и приобретение умений практической работы по профессии или специальности (*выбрать нужное*) код «*Название профессии/специальности*».
4. Учебная практика в объеме _____ часов, в рамках реализации сетевой программы по код «*Название профессии/специальности*» и проводится на базе Организации-участника (*указать*), оборудованной в соответствии со стандартами Ворлдскиллс.
3. Обучающийся при прохождении учебной практики обязан:
 - строго соблюдать правила охраны труда, внутреннего распорядка, противопожарного режима, санитарии и гигиены;
 - полностью выполнять задания, предусмотренные программой учебной практики;
 - вести дневник по учебной практике, в который ежедневно вносить краткие записи о выполненной работе;
 - соблюдать установленную форму одежды.
4. Обучающийся по окончании учебной практики по «*Название профессионального модуля*» на базе Организации-участника (*указать*) должен заполнить Отчет по учебной практике и Дневник и представить руководителю учебной практики назначенному в соответствии с Договором о сетевой форме реализации образовательной программы.
5. Обучающийся, не выполнивший программу учебной практики в полном объеме, не может быть допущен к дифференцированному зачету по учебной практике и экзамену по модулю.
6. Промежуточная аттестация в форме дифференцированного зачета проводится на базе ПОУ (Базовой организации).
7. Учет и контроль результатов освоения по «*Название профессионального модуля*» (_____ часов на базе Организации-участника) осуществляется на бумажных или электронных носителях. Итоги освоения подтверждаются следующими документами:
 - ✓ *Дневник;*
 - ✓ *Журнал учебной практики*
 - ✓ *Ведомость по результатам освоения*
 - ✓ *Отчет по учебной практике*
 - ✓ *Характеристика по учебной практике*
 - ✓ *Аттестационный лист по учебной практике*

Ознакомлен _____

подпись обучающегося

Цели и задачи учебной практики – требования к результатам освоения программы учебной практики по «Название профессионального модуля».

С целью овладения основным видом деятельности (ВД) **указать** и соответствующими профессиональными компетенциями, обучающийся в ходе освоения учебной практики должен:

уметь:

- перечислить

иметь практический опыт в:

- перечислить

**УЧЕБНАЯ ПРАКТИКА– ____ часов
по «Название профессионального модуля**

Дата/ часы	Тема учебной практики \ виды выполняемых работ	Оценка \ подпись
	<i>Тема</i>	
	Виды работ:	

Замечания

ХАРАКТЕРИСТИКА

по учебной практике, в объеме _____ часов,
по «**Название профессионального модуля**
с использованием оборудования Организации-участника

Обучающийся _____

(фамилия, имя, отчество)

Профессия код «*Название профессии/специальности*»

Группа _____

База _____ учебной
практики _____

Период _____ прохождения _____ учебной _____ практики _____

1. Виды выполняемых работ: выполнил/ не выполнил
(в соответствии с тематическим планом и индивидуальным заданием)

2. Уровень профессиональной
подготовки _____

(низкий, средний, высокий)

3. Качество _____ выполнения _____ заданий _____ (работ)

(низкий, средний, высокий)

4. Ответственность,
дисциплинированность _____

5. Умение и готовность к работе в команде и к общению с коллегами, руководством и
гостями _____

—

6. Особое мнение

Руководитель практики Организация-участника: _____
(должность, ФИО)

Дата, подпись, печать

АТТЕСТАЦИОННЫЙ ЛИСТ
по учебной практике, в объеме _____ часов,
по «**Название профессионального модуля**
с использованием оборудования Организации-участника

Фамилия, имя,
отчество _____

Профессия код «*Название профессии/специальности*»
База прохождения практики

Период прохождения практики

Проявленные профессиональные компетенции:

Наименование компетенции	Уровень (высокий, средний, ниже среднего)
ПК.n.n.	
ПК.n.n.*	

ПК добавлены в соответствии с профессиональными стандартами и регламентами WSR/WSI.*

Освоенные общие компетенции:

- перечислить

Руководитель практики Организации-участника:

(должность, ФИО)

Дата, подпись, печать

Комитет по образованию _____
Наименование организации

РАССМОТРЕНО И ПРИНЯТО

На Заседании рабочей группы

Протокол № _____

«__» _____ 202_ г.

СОГЛАСОВАННО

ООО «_____»

Наименование предприятия

«_____»

Должность _____

ФИО _____

Подпись

Печать работодателя

«__» _____ 202_ г.

ЭЛЕКТРОННЫЙ ЖУРНАЛ*

по «Название профессионального модуля, учебной дисциплины»

код «Название профессии/специальности»

(срок обучения)

*Заполняется в программе Microsoft Excel

город

год

ЭЛЕКТРОННЫЙ ЖУРНАЛ
по «Название профессионального модуля, учебной дисциплины»

Наименование дисциплины			Фамилия преподавателя			
№ п/п	Даты проведения занятий	Оценка	Дата проведения занятия	Кол-во часов	Пройдено на занятии. Наименование темы в соответствии с КТП	Задано на дом. Самостоятельная работа. В соответствии с КТП
1	ФИО студента					

Комитет по образованию _____
Наименование организации

РАССМОТРЕНО И ПРИНЯТО

На Заседании рабочей группы

Протокол № _____

« ____ » _____ 202_ г.

СОГЛАСОВАННО

ООО « _____ »

Наименование предприятия

« ____ »

Должность _____

ФИО _____

Подпись

Печать работодателя

« ____ » _____ 202_ г.

ВЕДОМОСТЬ

по «Название профессионального модуля, учебной дисциплины»

код «Название профессии/специальности»

(срок обучения)

город

год

ВЕДОМОСТЬ

группа № _____

от «__» _____ 20__ г.

по результатам освоения учебной дисциплины, профессионального модуля (выбрать нужное)

основной профессиональной образовательной программы среднего профессионального образования

(код, название ОПОП)

Преподаватель _____ (ФИО)

Решение об освоении учебной дисциплины

№	Фамилия, имя отчество обучающегося	№ зачетной книжки	
1.			
2.			
3.			
4.			
5.			
6.			
7.			
8.			
9.			
10.			
11.			
12.			
13.			
14.			
15.			
16.			
17.			
18.			
19.			
20.			
21.			
22.			
23.			
		"5"	
		"4"	
		"3"	
		"2"	
		н/а	

Особое мнение об оценках ответов отдельных студентов:

Преподаватель/ _____ / _____ /

Санкт-Петербургское государственное автономное
профессиональное образовательное учреждение
«Колледж туризма и гостиничного сервиса»
Ресурсный центр подготовки специалистов

Инновационная образовательная программа
«Развитие сетевой формы реализации программ
среднего профессионального образования
с использованием ресурсов региональной площадки сетевого взаимодействия»

МАКЕТ
Договора о прохождении практики в сетевой форме обучения
на базе Региональной площадки сетевого взаимодействия

г. Санкт-Петербург

«__» _____ 20__ г.

(полное наименование образовательной организации в соответствии с уставом)
осуществляющая образовательную деятельность на основании лицензии на
осуществление образовательной деятельности от _____ г. № _____,
выданной _____, именуем__ в дальнейшем «Организация-
участник», в лице _____, действующего на
основании _____ Устава, с _____ одной
стороны, и _____

(полное наименование образовательной организации в соответствии с уставом)
именуем__ в дальнейшем «Базовая организация», осуществляющая образовательную
деятельность на основании лицензии на осуществление образовательной деятельности от
_____ г. № _____, выданной _____, в лице
директора _____, действующего на основании Устава,
с другой стороны, именуемые по отдельности «Сторона», а вместе - «Стороны»,
заключили настоящий договор (далее - Договор) о нижеследующем.

1. ПРЕДМЕТ ДОГОВОРА

1.1. Стороны обязуются совместно организовать и провести
_____ на базе Региональной площадки
сетевого взаимодействия практику (учебную практику, в том числе преддипломную)
обучающегося по ОПОП 43.01.09 «Повар, кондитер» в сетевой форме,
_____ курса _____ группы _____

фамилия, имя, отчество

в срок с «__» _____ по «__» _____ 20__ г.

1.2. Целью проведения практики является получение обучающимся профессиональных
умений и навыков, опыта профессиональной деятельности в рамках реализации ОПОП по
профессии 43.01.09 «Повар, кондитер» в сетевой форме.

2. ОБЯЗАТЕЛЬСТВА СТОРОН

2.1. Базовая организация обязуется:

2.1.1. Направить в **Организацию-участник** обучающегося для прохождения практики в соответствии со сроком, указанным в п. 1.1 настоящего Договора.

2.1.2. Назначить руководителя практики из числа лиц, относящихся к преподавательскому составу.

2.1.3. Составить рабочий график (план) проведения практики обучающегося совместно с руководителем практики от **Организации-участника**.

2.1.4. Разработать индивидуальное задание для обучающегося, выполняемое в период практики.

2.1.5. Оказать методическую помощь обучающемуся при выполнении им индивидуального задания, а также при сборе материалов к выпускной квалификационной работе в ходе производственной, в том числе преддипломной практики.

2.1.6. Консультировать обучающегося по вопросам выполнения программы практики и оформлению ее результатов.

2.1.7. Оказать руководителю практики от **Организации-участника** методическую помощь в проведении практики обучающегося.

2.1.8. Осуществить контроль за соблюдением сроков практики, ходом прохождения практики обучающимся и ее содержанием.

2.1.9. Оценить результаты прохождения практики обучающегося.

2.2. Организация-участник обязуется:

2.2.1. Принять обучающегося на практику в соответствии со сроком, указанным в п. 1.1 настоящего Договора.

2.2.2. Предоставить рабочее место на **базе Региональной площадки сетевого взаимодействия** обучающемуся, обеспечить возможность его ознакомления с документацией **Организации-участника**, нормативной и законодательной базой, необходимыми для успешного выполнения обучающимся программы практики и индивидуального задания (за исключением сведений, не относящихся к общедоступной информации).

2.2.3. Назначить квалифицированного руководителя для руководства практикой от **Организации-участника**.

2.2.4. Обеспечить обучающемуся безопасные условия прохождения практики, отвечающие санитарным правилам и требованиям охраны труда.

2.2.5. Провести инструктаж обучающегося по ознакомлению с требованиями охраны труда, техники безопасности, пожарной безопасности, а также правилами внутреннего трудового распорядка **Организации-участника**.

2.2.6. Сообщить в **Базовую организацию** о случаях нарушения обучающимся трудовой дисциплины и правил внутреннего трудового распорядка **Организации-участника**.

2.2.7. Составить по результатам практики письменный отзыв на обучающегося и подписать подготовленный им отчет.

3. СРОК ДЕЙСТВИЯ ДОГОВОРА

3.1. Настоящий Договор заключается на срок проведения практики обучающегося и вступает в законную силу с даты его подписания Сторонами.

3.2. Настоящий Договор может быть досрочно расторгнут по взаимному согласию Сторон или в одностороннем порядке с письменным предупреждением другой Стороны о расторжении настоящего Договора за 1 (один) месяц до даты его расторжения.

4. ПОРЯДОК ВНЕСЕНИЯ ИЗМЕНЕНИЙ В ДОГОВОР

4.1. Условия настоящего Договора могут быть изменены по предложению каждой из Сторон. Вносимые изменения рассматриваются в течение 1 (одного) месяца.

4.2. Любые изменения к настоящему Договору действительны лишь в том случае, если они совершены в письменной форме и подписаны обеими Сторонами.

4.3. Любые изменения к настоящему Договору становятся его неотъемлемой частью с даты их подписания уполномоченными представителями обеих Сторон.

5. КОНФИДЕНЦИАЛЬНОСТЬ

5.1. Каждая из Сторон настоящего Договора обязуется обеспечить сохранность конфиденциальной информации, получаемой от другой Стороны. Информация, которую одна из Сторон относит к конфиденциальной, и письменно сообщила об этом другой Стороне, является конфиденциальной и для другой Стороны.

5.2. Ни одна из Сторон не вправе передавать свои права и обязательства по настоящему Договору третьим лицам.

6. ОТВЕТСТВЕННОСТЬ СТОРОН

6.1. Стороны несут ответственность за неисполнение или ненадлежащее исполнение своих обязательств по настоящему Договору в соответствии с законодательством Российской Федерации.

6.2. Стороны освобождаются от ответственности за неисполнение обязательств по настоящему Договору, если это явилось следствием обстоятельств непреодолимой силы.

7. ЗАКЛЮЧИТЕЛЬНЫЕ ПОЛОЖЕНИЯ

7.1. Споры и разногласия, возникающие в процессе выполнения условий настоящего Договора, разрешаются путем переговоров по соглашению Сторон.

7.2. Настоящий Договор составлен в 2 (двух) экземплярах, каждый из которых имеет

одинаковую юридическую силу, по одному экземпляру для каждой из Сторон.

8. ЮРИДИЧЕСКИЕ АДРЕСА И ПОДПИСИ СТОРОН

**Комитет по образованию
Санкт-Петербургское государственное автономное
профессиональное образовательное учреждение
«Колледж туризма и гостиничного сервиса»
(Колледж туризма Санкт-Петербурга)
Ресурсный центр подготовки специалистов Санкт-Петербурга**

«Развитие сетевой формы реализации программ
среднего профессионального образования
с использованием ресурсов региональной площадки сетевого взаимодействия»

СОГЛАСОВАННО

На Заседании Городской творческой
группы Ресурсного центра
Протокол №5 «26» марта 2021 г.

МАКЕТ ТЕХНИЧЕСКОЙ ЭКСПЕРТИЗЫ ПРОЕКТА
основной профессиональной образовательной программы в сетевой форме
высококвалифицированными специалистами

ФИО эксперта	Место работы	Должность	Дата	Подпись

Санкт-Петербург
2021

СОДЕРЖАНИЕ

1. ПОЯСНИТЕЛЬНАЯ ЗАПИСКА.....	3
2. МАКЕТ ТЕХНИЧЕСКОЙ ЭКСПЕРТИЗЫ.....	4

ПОЯСНИТЕЛЬНАЯ ЗАПИСКА

Техническая экспертиза Проекта основной профессиональной образовательной программы в сетевой форме на примере ОПОП 43.01.09 «Повар, кондитер» (далее – Экспертиза) проводится высококвалифицированными специалистами отрасли, педагогическими работниками Колледжа туризма Санкт-Петербурга.

Экспертиза проводится в рамках инновационной образовательной программы по теме «Развитие сетевой формы реализации программ среднего профессионального образования с использованием ресурсов Региональной площадки сетевого взаимодействия» реализуемой Ресурсным центром подготовки специалистов Колледжа туризма Санкт-Петербурга и предназначена для проверки разработанных членами Городской творческой группы документов, для формирования Проекта основной профессиональной образовательной программы в сетевой форме на примере ОПОП 43.01.09 «Повар, кондитер». Представленный Макет технической экспертизы разработан для диссеминации опыта в профессиональные образовательные учреждения, планирующие реализацию образовательных программ в сетевой форме.

Организация-разработчик: Колледж туризма Санкт-Петербурга

Составители:

Барышева Г.Н., зав. Ресурсным центром;

Игнатова А.А., методист Ресурсного центра

Эксперты: члены Городской творческой группы Колледжа туризма Санкт-Петербурга.

**Комитет по образованию
Санкт-Петербургское государственное автономное
профессиональное образовательное учреждение
«Колледж туризма и гостиничного сервиса»
(Колледж туризма Санкт-Петербурга)**

Ресурсный центр подготовки специалистов Санкт-Петербурга
«Развитие сетевой формы реализации программ
среднего профессионального образования
с использованием ресурсов региональной площадки сетевого взаимодействия»

ТЕХНИЧЕСКАЯ ЭКСПЕРТИЗА
наименование модуля или учебной дисциплины

На техническую экспертизу представлена (перечислить)

Документы разработаны для реализации сетевой программы (*наименование*), членами рабочей группы:

1. ФИО, должность, место работы разработчика из Базовой организации
2. ФИО, должность, место работы разработчика из Организации-участника

ЭКСПЕРТНОЕ ЗАКЛЮЧЕНИЕ

№ п/п	Наименование экспертного показателя	Оценка		Примечание
		да	нет	
Экспертиза оформления титульного листа				
1.	Наименование программы на титульном листе соответствует ФГОС СПО			
2.	Нумерация страниц в «Содержании» верна			
Экспертиза раздела 1 «Общая характеристика рабочей программы»				
3.	Раздел 1 Общая характеристика рабочей программы			
4.	Пункт 1.1. Область применения рабочей программы			
5.	Наименования основных видов профессиональной деятельности совпадают/ не совпадают с наименованиями, указанными в рабочей программе и ФГОС			
6.	Пункт 1.2. Цель и планируемые результаты освоения учебной дисциплины			
7.	Перечень профессиональных компетенций содержит все компетенции, перечисленные в ФГОС			
8.	Пункт 1.3. Количество часов на освоение программы учебной дисциплины указано с учетом реализации ОПОП в сетевой форме			

№ п/п	Наименование экспертного показателя	Оценка		Примечание
		да	нет	
Экспертиза раздела 2 «Структура и содержание рабочей программы»				
9.	Раздел 2 «Структура и содержание рабочей программы»			
11.	Пункт 2.2. Тематический план и содержание рабочей программы учебной дисциплины – заполнены, темы указаны в соответствии			
Экспертиза раздела 3 «Условия реализации рабочей программы учебной дисциплины»				
13.	Раздел 3 «Условия реализации рабочей программы учебной дисциплины»			
14.	Пункт 3.1. Материально-техническое обеспечение – заполнено с учетом инновационного оборудования			
15.	Пункт 3.2. Информационное обеспечение реализации программы			
16.	Пункт 3.3. Организация образовательного процесса			
17.	Пункт 3.4. Кадровое обеспечение образовательного процесса			
Экспертиза Раздела 4. «Контроль и оценка результатов освоения учебной дисциплины»				
18.	Раздел 4. «Контроль и оценка результатов освоения учебной дисциплины»			
19.	Наименование общих и профессиональных компетенций соответствуют указанным в пункте 1.2.			
Экспертиза представленных документов к рабочей программе учебной дисциплины				
20.	Методические рекомендации			
21.	Рабочая программа			
22.	Комплект контрольно-оценочных средств			
23.	Календарно-тематический план			
24.	Аннотация к программе учебной дисциплины			
25.	Ведомость по результатам освоения учебной дисциплины			
26.	Электронный журнал учета выполнения учебных программ учащимися в период			

№ п/п	Наименование экспертного показателя	Оценка		Примечание
		да	нет	
	прохождения учебной дисциплины			
ИТОГОВОЕ ЗАКЛЮЧЕНИЕ		да	нет	
	Рабочая программа учебной дисциплины и представленный комплект документов по _____ могут быть направлены на содержательную экспертизу			
	Рабочая программа учебной дисциплины и представленный комплект документов по _____ необходимо скорректировать			

Экспертизу провёл:

ФИО	Должность	Дата	Подпись

Согласованно:

ФИО	Должность	Дата	Подпись

**Комитет по образованию
Санкт-Петербургское государственное автономное
профессиональное образовательное учреждение
«Колледж туризма и гостиничного сервиса»
(Колледж туризма Санкт-Петербурга)
Ресурсный центр подготовки специалистов Санкт-Петербурга**

«Развитие сетевой формы реализации программ
среднего профессионального образования
с использованием ресурсов региональной площадки сетевого взаимодействия»

СОГЛАСОВАННО

На Заседании Городской творческой группы Ресурсного центра
Протокол №5 «26» марта 2021 г.

МАКЕТ СОДЕРЖАТЕЛЬНОЙ ЭКСПЕРТИЗЫ ПРОЕКТА
основной профессиональной образовательной программы в сетевой форме
работодателями и высококвалифицированными специалистами

ФИО эксперта	Место работы	Должность	Дата	Подпись

Санкт-Петербург
2021

СОДЕРЖАНИЕ

1. ПОЯСНИТЕЛЬНАЯ ЗАПИСКА.....	3
2. СОДЕРЖАТЕЛЬНАЯ ЭКСПЕРТИЗА.....	4

ПОЯСНИТЕЛЬНАЯ ЗАПИСКА

Содержательная экспертиза Проекта основной профессиональной образовательной программы в сетевой форме на примере ОПОП 43.01.09 «Повар, кондитер» (далее – Экспертиза) проводится высококвалифицированными специалистами отрасли, педагогическими работниками Колледжа туризма Санкт-Петербурга и работодателями.

Экспертиза проводится в рамках инновационной образовательной программы по теме «Развитие сетевой формы реализации программ среднего профессионального образования с использованием ресурсов Региональной площадки сетевого взаимодействия» реализуемой Ресурсным центром подготовки специалистов Колледжа туризма Санкт-Петербурга и предназначена для проверки разработанных членами Городской творческой группы документов, для формирования проекта основной профессиональной образовательной программы в сетевой форме на примере ОПОП 43.01.09 «Повар, кондитер». Представленный Макет содержательной экспертизы разработан для диссеминации опыта в профессиональные образовательные учреждения, планирующие реализацию образовательных программ в сетевой форме.

Организация-разработчик: Колледж туризма Санкт-Петербурга

Составители:

Барышева Г.Н., зав. Ресурсным центром;

Игнатова А.А., методист Ресурсного центра

Эксперты: члены Городской творческой группы Колледжа туризма Санкт-Петербурга, работодатели.

**Комитет по образованию
Санкт-Петербургское государственное автономное
профессиональное образовательное учреждение
«Колледж туризма и гостиничного сервиса»
(Колледж туризма Санкт-Петербурга)**

Ресурсный центр подготовки специалистов Санкт-Петербурга
«Развитие сетевой формы реализации программ
среднего профессионального образования
с использованием ресурсов региональной площадки сетевого взаимодействия»

СОДЕРЖАТЕЛЬНАЯ ЭКСПЕРТИЗА
наименование модуля или учебной дисциплины

На содержательную экспертизу представлена (перечислить)

Документы разработаны для реализации сетевой программы (*наименование*), членами рабочей группы:

1. ФИО, должность, место работы разработчика из Базовой организации
2. ФИО, должность, место работы разработчика из Организации-участника

№	Наименование экспертного показателя	Оценка		Примечание
		да	нет	
Экспертиза раздела «Общая характеристика рабочей программы модуля или учебной дисциплины»				
1.	Формулировка наименования вида профессиональной деятельности и перечень профессиональных компетенций соответствует тексту ФГОС			
2.	Возможности использования программы <i>модуля или учебной дисциплины</i> описаны полно и точно			
3.	Требования к практическому опыту, умениям и знаниям соответствуют перечисленным в тексте ФГОС (в т. ч. конкретизируют и/или расширяют требования ФГОС)			
Экспертиза раздела «Контроль и оценка результатов освоения модуля или учебной дисциплины (вида профессиональной деятельности)»				
4.	Основные показатели оценки результата позволяют однозначно диагностировать сформированность соответствующих ПК			
5.	Наименование форм и методов контроля и оценки освоения ПК точно и однозначно описывает процедуру аттестации			
6.	Формы и методы контроля и оценки позволяют оценить сформированность ПК			
7.	Основные показатели оценки результата позволяют однозначно диагностировать сформированность соответствующих общих компетенций (ОК)			
8.	Наименование форм и методов контроля и оценки освоения ОК точно и однозначно			

№	Наименование экспертного показателя	Оценка		Примечание
		да	нет	
	описывает процедуру аттестации			
9.	Формы и методы контроля и оценки позволяют оценить сформированность ОК			
Экспертиза модуля или учебной дисциплины (с использованием оборудования Базовой организации)				
10.	Структура <i>модуля или учебной дисциплины</i> соответствует принципу единства теоретического и практического обучения			
11.	Соотношение лекций и практических занятий дидактически целесообразно			
12.	Виды работ соответствует требованиям к практическому опыту и умениям			
13.	Содержание учебного материала соответствует требованиям к знаниям и умениям, темы указаны в соответствии с _____			
14.	Объем времени достаточен/ не достаточен для освоения указанного содержания учебного материала, количество часов на освоение программы учебной дисциплины указано с учетом прохождения _____ на базе Базовой организации			
15.	Методические указания			
16.	Комплект контрольно-оценочных средств			
17.	Календарно-тематический план			
18.	Аннотация к программе			
19.	Ведомость по результатам освоения			
20.	Электронный журнал учета выполнения учебных программ учащимися в период прохождения			
ИТОГОВОЕ ЗАКЛЮЧЕНИЕ		да	нет	
Рабочая программа <i>модуля или учебной дисциплины</i> и представленный комплект документов по _____ могут быть рекомендована к утверждению				
Рабочую программу <i>модуля или учебной дисциплины</i> и представленный комплект документов по _____ необходимо скорректировать в соответствии с _____				

Экспертизу провёл:

ФИО	Должность	Дата	Подпись

Согласованно:

ФИО	Должность	Дата	Подпись