



Комитет по образованию

Санкт-Петербургское государственное автономное
профессиональное образовательное учреждение
«Колледж туризма и гостиничного сервиса»
(Колледж туризма Санкт-Петербурга)

Ресурсный центр подготовки специалистов Санкт-Петербурга
«Формирование модели образовательно-производственного кластера,
в рамках сетевого взаимодействия (на примере сферы сервиса)»

ПРИНЯТО

на заседании Городской
творческой группы
Протокол №
от «30» марта 2023г.

УТВЕРЖДАЮ

Директор
Колледжа туризма Санкт-Петербурга
С.А. Антонова
«07 » апреля 2023г.

МОДЕЛЬ
образовательно-производственного кластера сферы сервиса

	<i>Должность</i>	<i>Фамилия</i>	<i>Подпись</i>
<i>Разработал</i>	<i>методист</i>	<i>Игнатова А.А.</i>	
<i>Проверил</i>	<i>заведующий Ресурсным центром</i>	<i>Барышева Г.Н.</i>	
<i>Согласовал</i>	<i>директор Колледжа туризма Санкт-Петербурга, научный руководитель</i>	<i>Антонова С.А.</i>	

Модель образовательно-производственного кластера сферы сервиса, освещает ход формирования образовательно-производственного кластера, в рамках сетевого взаимодействия с профильными профессиональными образовательными учреждениями и представителями профессионального сообщества, что позволяет обеспечить готовность выпускников к профессиональной деятельности, обладающей новыми профессиональными компетенциями, востребованными на рынке труда.

Модель предназначена для педагогических работников среднего профессионального образования и профессиональным образовательным учреждениям, изъявившим желание реализовывать программы опережающего профессионального обучения в тандеме с работодателем или социальным партнёром.

Организация-разработчик: Колледж туризма Санкт-Петербурга

Составители:

Антонова С.А. – директор Колледжа туризма Санкт-Петербурга, научный руководитель
Барышева Г.Н. – заведующий Ресурсным центром;
Игнатова А.А. – методист Ресурсного центра

СОДЕРЖАНИЕ

1. Пояснительная записка.....	4
2. Модель образовательно-производственного кластера сферы сервиса	6
3. Макет Договора о сетевой форме реализации инновационной образовательной программы	10
4. Макет Договора о прохождении практики в рамках образовательно- производственного кластера по направлению подготовки.....	14

ПОЯСНИТЕЛЬНАЯ ЗАПИСКА

Современные экономические процессы характеризуются активным внедрением нового высокотехнологичного оборудования, именно поэтому изменения в технологическом укладе требуют иных подходов к подготовке кадров, способных обеспечить запросы предприятий сферы сервиса и, как следствие, устойчивый экономический рост.

Система подготовки кадров среднего профессионального образования, в том числе города Санкт-Петербурга, несмотря на возможности применения дистанционных образовательных технологий, не может рассматриваться в отрыве от региональной составляющей, в силу своей специфики, связанной с необходимостью использования инновационного оборудования в образовательном процессе. Таким образом, региональный аспект необходимо учитывать при реализации государственной политики в сфере подготовки кадров СПО для нужд сферы сервиса. Региональный аспект, в свою очередь, неотрывно связан с потребностями предприятий сферы сервиса в формировании устойчивых партнерских отношений между тремя основными институтами – государством, бизнесом и профессиональными образовательными организациями. Такой модели можно также дать название «производственно-кадровое партнерство». Предлагаемая модель весьма схожа по своей природе с институтом государственно-частного партнерства, но отличается от него по сфере применения, целям и инструментам взаимодействия. Безусловно, внедрение такой модели требует как нормативно-правового закрепления, так и институционализации.

Существующие в настоящее время промышленные кластеры, технопарки, научно-образовательные центры, безусловно, являются важнейшими инструментами, обеспечивающими в регионах формирование точек роста экономики. Но, данные образования сфокусированы главным образом на внедрении результатов научных разработок и новых технологий в тяжелую и легкую промышленность, но, не способны в должной степени обеспечить предприятия сферы сервиса необходимым количеством соответствующих кадров со средним профессиональным образованием.

Вместе с тем имеющаяся система подготовки кадров не всегда способна оперативно реагировать на структурные изменения в экономике, связанные с переходом к инновационным высокотехнологичным отраслям, в т.ч в сфере сервиса.

Скорость экономических и технологических процессов в сфере сервиса, в соответствии с запросом рынка труда, требует организации обучения кадров для работы на современном передовом технологическом оборудовании, которое используется на реальном производстве. Однако с учетом быстро меняющихся технологий и производственных процессов материально-техническая база для соответствия современным требованиям должна обновляться в среднем каждые 5–6 лет.

Решение вышеуказанных задач возможно исключительно путем взаимных усилий всех сторон «производственно-кадрового партнерства» в региональной привязке путем формирования модели образовательно-производственного кластера, в рамках сетевого взаимодействия между профильными ПОУ СПб и предприятиями сферы сервиса.

СПИСОК СОКРАЩЕНИЙ

Договор о сетевой форме реализации инновационной образовательной программы – договор о реализации инновационной образовательной программы по теме «Формирование модели образовательно-производственного кластера, в рамках сетевого взаимодействия (сферы сервиса)».

Договор о прохождении практики в рамках образовательно-производственного кластера по направлению подготовки – договор Организации-участника образовательно производственного кластера с организацией Социального партнера о реализации практической части программы опережающего профессионального обучения.

Модель образовательно-производственного кластера сферы сервиса – вариант взаимодействия профильных профессиональных образовательных учреждений и представителей организаций из числа работодателей и социальных партнёров по реализации программ опережающего профессионального обучения.

Организация-участник образовательно производственного кластера - организация, осуществляющая образовательную деятельность и реализующая теоритическую часть программы опережающего профессионального обучения.

Студент – физическое лицо, осваивающее программу опережающего профессионального обучения.

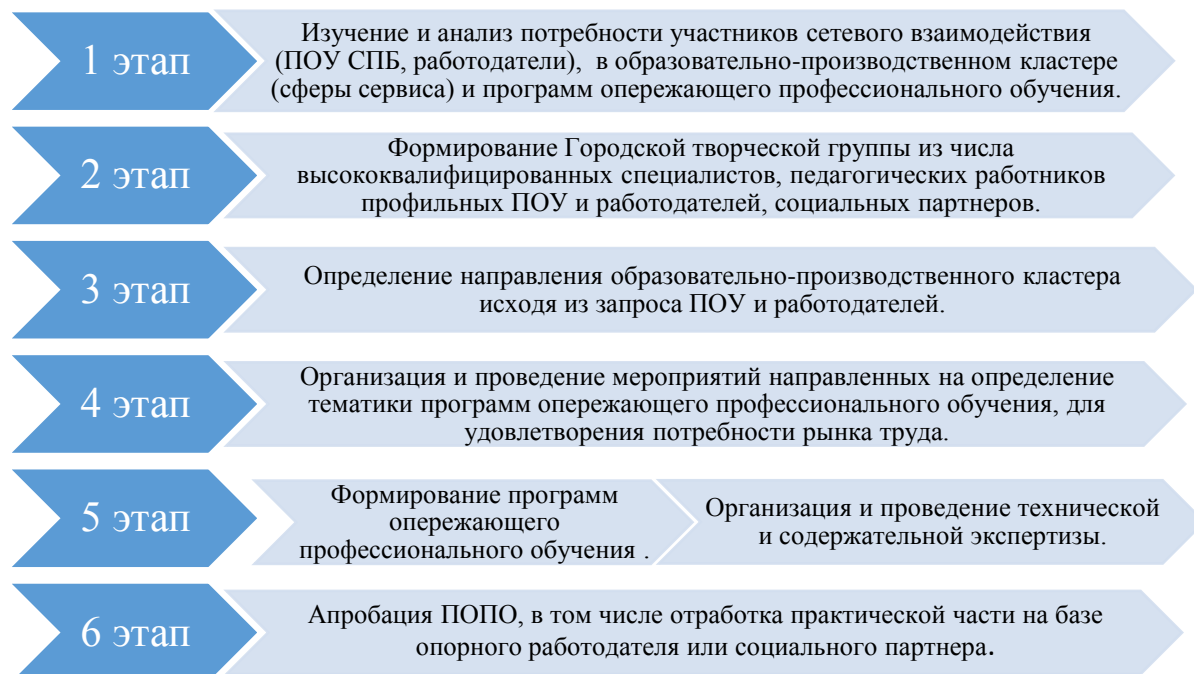
Социальный партнёр (работодатель) – организация, входящая в состав образовательно-производственного кластера, осуществляющая профессиональную деятельность, в которую студент направлен для освоения практической части программы опережающего профессионального обучения.

МОДЕЛЬ ОБРАЗОВАТЕЛЬНО-ПРОИЗВОДСТВЕННОГО КЛАСТЕРА СФЕРЫ СЕРВИСА

Для реализации инновационной образовательной программы Ресурсного центра подготовки специалистов Колледжа туризма Санкт-Петербурга по теме «Формирование модели образовательно-производственного кластера, в рамках сетевого взаимодействия (сферы сервиса)» посредством привлечения педагогических работников профильных профессиональных образовательных учреждений и представителями профессионального сообщества сформирован образовательно-производственный кластер.

Образовательно-производственный кластер (на примере сферы сервиса) – это созданное по отраслевому принципу на основе договора о сетевом взаимодействии, без образования юридического лица, объединение профессиональных образовательных учреждений, реализующих образовательные программы СПО, с организациями, действующими в реальном секторе экономики сферы сервиса.

Формирование модели образовательно-производственного кластера сферы сервиса предусматривает следующие этапы:



Модель является структурно-функциональной: состоит из четырех блоков ([рисунок №1](#)).

В верхнем, законодательном блоке, модели образовательно-производственного кластера субъектом выступает Комитет по образованию Санкт-Петербурга, который предоставляет организационную поддержку и Санкт-Петербургская академия постдипломного образования, которая оказывает методическую поддержку инновационной образовательной программы.

Центром кластера является Колледж туризма Санкт-Петербурга, который аккумулирует вокруг себя ресурсы участников сетевого взаимодействия и координирует создание итогового продукта, включающего в себя программы опережающего профессионального обучения (обучение на современном оборудовании специалистов, востребованных на рынке труда, в соответствии с запросом работодателя).

Образовательно-производственный кластер (на примере сферы сервиса) разделен на сегменты по направлению подготовки: «Поварское дело», «Ресторанный сервис», «Туризм», «Гостиничное дело», «Коммерция и торговля».

В соответствии с выбранными сегментами, в среднем блоке кластера происходит разделение профильных профессиональных учреждений:

1. Колледж туризма Санкт-Петербурга;
2. СПб ГБПОУ «Лицей сервиса и промышленных технологий»;
3. СПб ГАПОУ «Морская техническая академия имени адмирала Д.Н. Сенявина»;
4. СПб ГБПОУ «Сестрорецкий технологический колледж имени С. И. Мосина»;
5. СПб ГБПОУ «Колледж кулинарного мастерства»;
6. Ижорский колледж;
7. СПб ГБПОУ «Колледж «Звёздный».

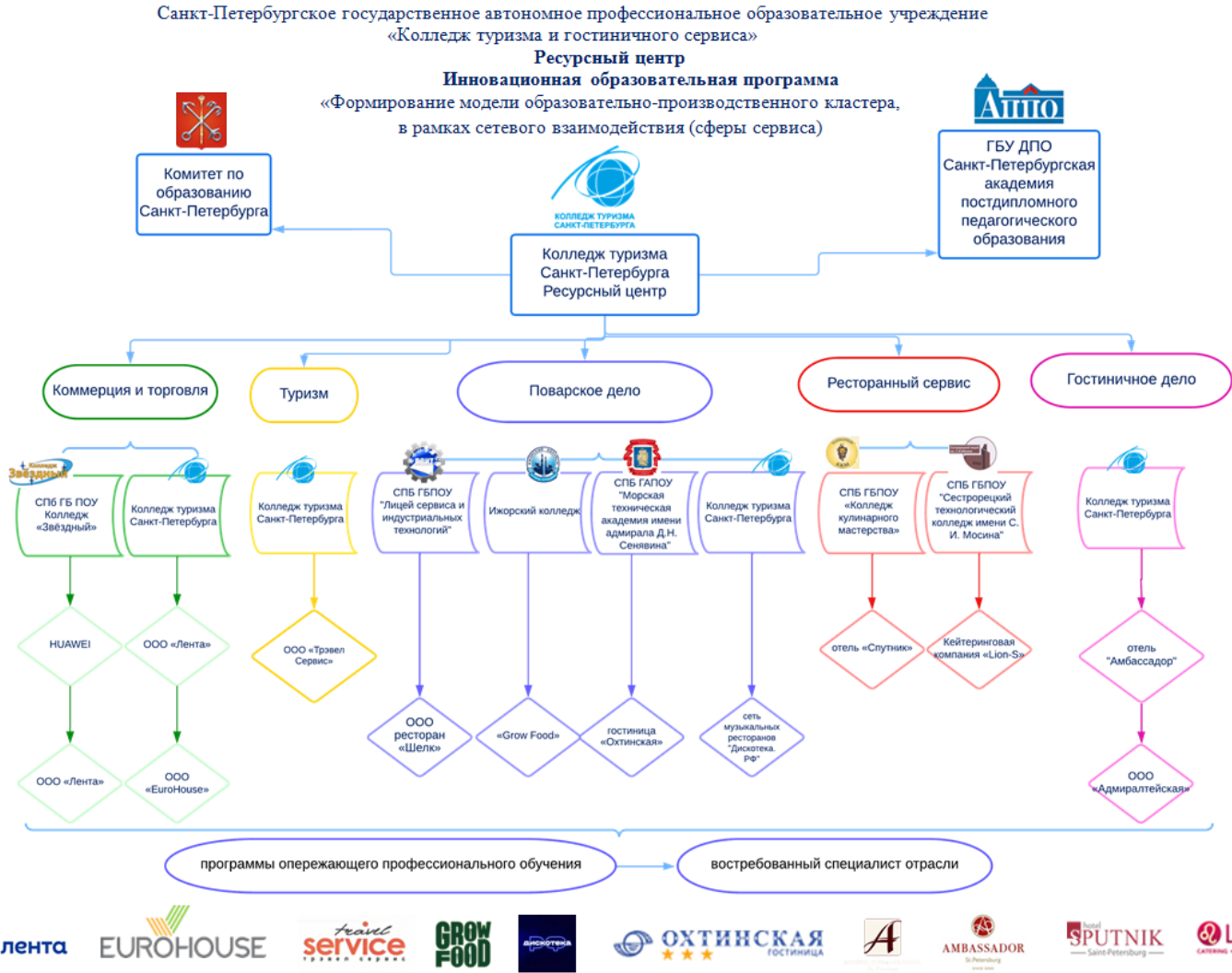
Нижний блок представляет собой опорных работодателей, участвующих в мероприятиях Ресурсного центра, принимающих участие в опросах и анкетированиях, в определении актуальных профессиональных и надпрофессиональных компетенциях выпускника, в нахождении вектора профессионального направления предоставляющий стажировочные площадки для проведения практического обучения, возможный инвестор системы образования составляет еще один блок образовательно-производственного кластера:

1. Huawei Technologies Co. Ltd.;
2. ООО «Лента»;
3. ООО «EuroHouse»;
4. ООО «Грэвел сервис»;
5. ООО ресторан «Шелк»;
6. Компания «Grow Food»;
7. гостиница «Охтинская»;
8. сеть музыкальных ресторанов «Дискотека.РФ»;
9. отель «Спутник»;
10. кейтеринговая компания «Lion-S»;
11. ООО «Адмиралтейская».

Совокупность профильных профессиональных учреждений и работодателей, также является структурным компонентом модели, позволяющим подготовить высококвалифицированного специалиста, по непосредственному запросу представителей профессионального сообщества сферы сервиса.

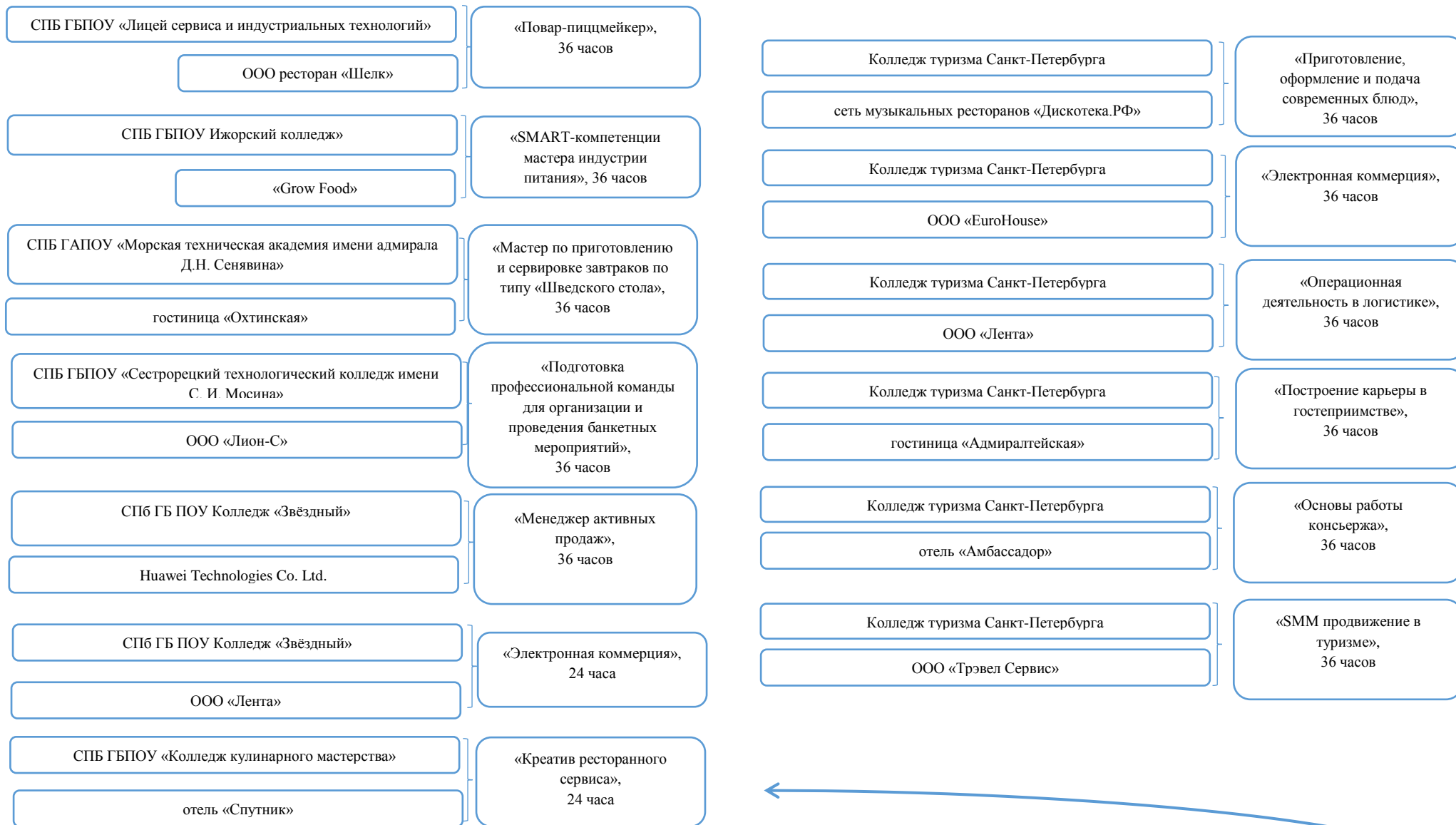
Реализация модели образовательно-производственного кластера требует систематического мониторинга и анализа промежуточных результатов, а также корректировку и дополнения его инструментов.

Для выполнения вышеперечисленного необходима подготовленная мультипрофессиональная команда – Городская творческая группа (или рабочая группа), состоящая из педагогических работников, с вовлечением мотивированных потенциальных работодателей или социальных партнёров для формирования и апробации программы опережающего профессионального обучения ([рисунок №2](#)).



ОБРАЗОВАТЕЛЬНО-ПРОИЗВОДСТВЕННЫЙ КЛАСТЕР
по направлениям подготовки
«Поварское дело», «Ресторанный сервис», «Туризм», «Гостиничное дело», «Коммерция и торговля»

Рисунок №2



Анкетирование педагогических работников и представителей профессионального сообщества.

Организация и проведение заседаний ГТГ в рамках реализации ИОП по направлениям подготовки.

Организация и проведение семинаров, круглых столов, экскурсий, НПК.

Организация и проведение экспертизы (технической, содержательной) и рецензирования.

Корректировка разработанных ПОПО (по необходимости)

Договор о сетевой форме реализации инновационной образовательной программы Ресурсного центра
«Формирование модели образовательно-производственного кластера, в рамках сетевого взаимодействия (на примере сферы сервиса)»

г. Санкт-Петербург

№ ___ от «_» _____ 202__ г.

Санкт-Петербургское государственное автономное профессиональное образовательное учреждение «Колледж туризма и гостиничного сервиса» (**Колледж туризма Санкт-Петербурга**) - Ресурсный центр, именуемый в дальнейшем «**Образовательная организация**», в лице директора колледжа Антоновой Светланы Александровны, действующего на основании Устава, с одной стороны, и _____, именуемое в дальнейшем «**Партнер**», в лице директора _____, действующего на основании Устава, с другой стороны, совместно именуемые «Стороны», в целях организации деятельности в рамках сетевого взаимодействия заключили настоящий Договор о нижеследующем:

I. Предмет Договора

1.1. Предметом договора является совместная деятельность Сторон по реализации инновационной образовательной программы по теме «Формирование модели образовательно-производственного кластера, в рамках сетевого взаимодействия (на примере сферы сервиса)».

1.2. Стороны договариваются о сетевом взаимодействии для решения следующих задач:

1.2.1. Формирование Городской творческой группы для реализации инновационной образовательной программы из числа компетентных и квалифицированных педагогических работников ПОУ сетевого взаимодействия Санкт-Петербурга, работодателей и специалистов отрасли.

1.2.2. Участие педагогических работников, членов Городской творческой группы в координационных совещаниях по тематике инновационной образовательной программы (по плану работы);

1.2.3. Проведение совместных семинаров, круглых столов, конференций, открытых уроков;

1.2.4. Привлечение к реализации инновационной образовательной программы работодателей и специалистов отрасли;

1.2.5. Распространение педагогического опыта по разработке нормативно-правовых документов, для обеспечения функционирования модели образовательно-производственного кластера сферы сервиса.

1.2.6. Формирование плана работы и отчета о результатах деятельности членов Городской творческой группы на каждом этапе реализации инновационной образовательной программы: 1-й этап 2022-2023 учебный год; 2-й этап 2023-2024 учебный год; 3-й этап 2024-2025 учебный год.

1.3. В процессе сетевого взаимодействия и в рамках настоящего договора стороны дополнительно могут заключать договоры и соглашения, предусматривающие детальные условия и процедуры взаимодействия сторон, которые становятся неотъемлемой частью настоящего договора и должны содержать ссылку на него.

1.4. Основными документами, регламентирующими совместную деятельность, в рамках реализации инновационной образовательной программы являются:

1.4.1. Положение «О региональной инновационной площадке (Ресурсный центр подготовки специалистов Колледжа туризма Санкт-Петербурга) по реализации инновационной образовательной программы «Формирование модели образовательно-производственного кластера, в рамках сетевого взаимодействия (на примере сферы сервиса)» № 01 от 31.08.2022 г.

II. Обязанности Сторон

2.1. Партнер обязуется:

2.1.1. Представлять компетентных и квалифицированных педагогических работников для работы в Городской творческой группе по реализации инновационной образовательной программы по теме «Формирование модели образовательно-производственного кластера, в рамках сетевого взаимодействия (на примере сферы сервиса)»;

2.1.2. Педагогическим работникам ПОУ, членам Городской творческой группы:

2.1.2.1. Участвовать в работе по разработке и апробации программ опережающего профессионального обучения сферы сервиса.

2.1.2.2. Принимать участие в разработке методических материалов, нормативно-правовых актов, локальных актов в рамках реализации инновационной образовательной программы;

2.1.2.3. Принимать участие в работе по организации проведения экспертизы локальных актов, отзывов, рецензий на документы, разработанные в ходе реализации инновационной образовательной программы, с привлечением высококвалифицированных специалистов ПОУ Санкт-Петербурга, специалистов отрасли, работодателей.

2.1.2.4. Принимать участие в распространении педагогического опыта по тематике инновационной образовательной программы на семинарах, научно-практических конференциях, круглых столах, мастер-классах, открытых уроках, в публикациях.

2.2. Партнер имеет право:

2.2.1. Участвовать в обсуждении повестки дня, вносить предложения по повестке дня;

2.2.2. Приглашать для принятия участия в Городской творческой группе представителей от работодателей.

2.2.3. Аккуратно использовать и бережно относиться к имуществу ПОУ сетевого взаимодействия;

2.2.4. Получать информационные и консалтинговые услуги.

2.3. Образовательная организация обязуется:

2.3.1. Создать условия для участников сетевого взаимодействия по реализации инновационной образовательной программы по теме «Формирование модели образовательно-производственного кластера, в рамках сетевого взаимодействия (на примере сферы сервиса)».

2.3.2. Делиться опытом с педагогическими работниками ПОУ сети, членам Городской творческой группы:

2.3.2.1. По формированию программ опережающего профессионального обучения сферы сервиса.

2.3.2. Проводить заседания Городской творческой группы, координационные совещания;

2.3.3. Проводить семинары, круглые столы, конференции, открытые уроки, с привлечением компетентных и квалифицированных педагогических работников Колледжа туризма Санкт-Петербурга и ПОУ СПО Санкт-Петербурга;

2.3.4. Привлекать к реализации инновационной образовательной программы работодателей, представителей Комитета по образованию, СПб АППО;

2.3.5. Координировать работу по проведению экспертизы локальных актов, отзывов, рецензий на документы, разработанных в ходе реализации инновационной образовательной программы;

2.3.6. Тиражировать и распространять лучший педагогический опыт, организовывать издание продуктов обобщения актуального инновационного опыта педагогов ПОУ сетевого взаимодействия для внедрения в систему среднего профессионального образования Санкт-Петербурга.

2.3.7. Совместно с членами Городской творческой группы разрабатывать все необходимые материалы в рамках реализации инновационной образовательной программы;

2.3.8. Повышать квалификацию педагогических работников в рамках реализации инновационной образовательной программы средствами практических семинаров, научно-практических конференций, открытых уроков;

2.3.9. Обобщать результаты деятельности Городской творческой группы по реализации инновационной образовательной программы для предоставления в Комитета по образованию Санкт-Петербурга.

2.3.10. Консультировать по всем вопросам функционирования Ресурсного центра;

2.3.11. Изучать и анализировать потребности участников сетевого взаимодействия.

2.4. Образовательная организация (Колледж туризма Санкт-Петербурга) имеет право:

2.4.1. Апробировать новые модели совместной работы с ПОУ Санкт-Петербурга и работодателями;

2.4.2. Принимать участие во всех мероприятиях по теме инновационной образовательной программы;

2.4.3. Участвовать в привлечении к реализации инновационной образовательной программы высококвалифицированных специалистов отрасли.

III . Изменения и (или) дополнения условий договора

3.1. Вопросы, не урегулированные настоящим договором, а также разногласия и споры, возникающие в ходе его исполнения, разрешаются путем переговоров между сторонами.

3.2. Изменения в настоящий договор вносятся на основании согласований, а дополнения к настоящему договору заключаются в той же форме, что и сам договор, подписанный первыми руководителями образовательных учреждений (сторон договора).

3.3. Расторжение настоящего договора возможно в порядке и в случаях, предусмотренных действующим законодательством.

3.4. Сторона, получившая письменное предложение другой стороны о прекращении, расторжении или дополнении настоящего договора, обязана направить ответ не позднее чем через 15 дней со дня фактического получения соответствующего предложения (требования).

3.5. Стороны обязуются добросовестно исполнять принятые на себя обязательства по настоящему Договору, а также нести ответственность за неисполнение настоящего Договора и заключенных для его реализации дополнительных договоров.

3.6. Настоящий Договор составлен в 2-х экземплярах, имеющих равную юридическую силу, по одному для каждой из Сторон.

IV. Срок Действия Договора

4.1. Договор вступает в силу с момента заключения его сторонами и действует в течение трех лет.

4.2. Договор продлевает свое действие, если ни одна из сторон не заявила о его расторжении в письменной форме в срок, указанный в п.3.4.

4.3. Настоящий договор заключен директорами ПОУ, составлен в двух подлинных экземплярах, по одному для каждой из сторон.

VI. Реквизиты и подписи сторон

Санкт-Петербургское государственное автономное
профессиональное образовательное учреждение
«Колледж туризма и гостиничного сервиса»
Ресурсный центр

Инновационная образовательная программа
«Формирование модели образовательно-производственного кластера,
в рамках сетевого взаимодействия (на примере сферы сервиса)»

МАКЕТ

Договора о прохождении практики в рамках образовательно-производственного кластера по направлению подготовки «выбрать направление из: «Поварское дело», «Ресторанный сервис», «Туризм», «Гостиничное дело», «Коммерция и строительство»» в организации Социального партнёра «наименование»

г. Санкт-Петербург

«__» _____ 20__ г.

_____ (полное наименование профессиональной образовательной организации в соответствии с уставом)

осуществляющая образовательную деятельность на основании лицензии на осуществление образовательной деятельности от _____ г. № _____, выданной _____, именуем _____ в дальнейшем «**Организация-участник образовательно-производственного кластера**», в лице _____

_____ действующего на основании Устава, с одной стороны, и _____

(полное наименование организации Социального партнёра в соответствии с уставом) именуем _____ в дальнейшем «**Социальный партнёр**» (или **организация Социального партнёра**), осуществляющая производственную деятельность по направлению «**выбрать направление из: «Поварское дело», «Ресторанный сервис», «Туризм», «Гостиничное дело», «Коммерция и строительство»**», в лице директора _____, действующего на основании Устава, с другой стороны, именуемые по отдельности «Сторона», а вместе - «Стороны», руководствуясь действующим в Российской Федерации законодательством о среднем профессиональном образовании, законодательством о труде, законодательством об охране труда, государственными образовательными стандартами и другими нормативными актами и, исходя из взаимной заинтересованности в подготовке специалистов по специальности «**выбрать необходимое**», договорились и заключили настоящий Договор о нижеследующем: заключили настоящий договор (далее - Договор) о нижеследующем.

1. ПРЕДМЕТ ДОГОВОРА

1.1. Стороны обязуются совместно организовать и провести практическую часть **программы опережающего профессионального обучения «Название»** на базе организации **Социального партнёра**, в объеме _____ часов, в период с ____ по _____ 20__ г, для студентов _____ группы в количестве ____ (**список прилагается**).

1.2. Настоящий Договор заключается в научно-практических, некоммерческих целях, в его рамках недопустимы имущественные отношения и обязательства. Договор не может служить средством обогащения. Исполнение Договора не может противоречить основным целям деятельности и задачам сторон.

- 1.3. Социальный партнёр предоставляет места для прохождения практики студентам, а Организация-участник образовательно-производственного кластера направляет студентов с целью прохождения практики (часть 6 статьи 13 Федерального закона от 29 декабря 2012 г. № 273-ФЗ «Об образовании в Российской Федерации»).
- 1.4. Организация Социального партнёра является местом прохождения практики и не является местом работы лица, проходящего практику.
- 1.5. Зачисление студентов на вакантные должности настоящим Договором не предусмотрено. Зачисление бывших практикантов в штат организации Социального партнёра возможно после в случае положительных отзывов в период прохождения практики и на основе добровольного волеизъявления путем оформления трудовых отношений согласно ТК РФ.
- 1.6. Продолжительность ежедневной занятости при прохождении практики в организации Социального партнёра устанавливается в соответствии с требованиями трудового законодательства РФ.
- 1.7. С момента зачисления студентов в период практики в качестве практикантов на рабочие места на них распространяются правила охраны труда и правила внутреннего трудового распорядка, действующие в организации Социального партнёра.

2. ОБЯЗАТЕЛЬСТВА СТОРОН

- 2.1. Организации-участник образовательно-производственного кластера обязуется:
- 2.1.1. Направить Социальному партнёру обучающихся для прохождения практики в соответствии со сроком, указанным в п. 1.1 настоящего Договора.
- 2.1.2. Назначить руководителя практики из числа лиц, относящихся к преподавательскому составу.
- 2.1.3. Составить рабочий график (план) проведения практики обучающегося совместно с руководителем практики от организации Социального партнёра.
- 2.1.4. Оказать методическую помощь обучающемуся при выполнении им индивидуального задания, а также при сборе материалов к выпускной квалификационной работе в ходе производственной практики, в рамках программы опережающего профессионального обучения «Название».
- 2.1.6. Консультировать обучающегося по вопросам выполнения программы практики и оформлению ее результатов.
- 2.1.7. Оказать руководителю практики от организации Социального партнёра методическую помощь в проведении практики обучающегося.
- 2.1.8. Осуществить контроль за соблюдением сроков практики, ходом прохождения практики обучающимся и ее содержанием.
- 2.1.9. Оценить результаты прохождения практики обучающегося.
- 2.1.10. Обеспечить предварительную профессиональную подготовку студентов, изучение и соблюдение ими правил технической эксплуатации производственного оборудования, правил документооборота, правил поведения на рабочих местах и на территории организации Социального партнёра, правил и норм безопасности труда, действующих в организации Социального партнёра.
- 2.1.11. Участвовать в расследовании и учитывать несчастные случаи, если они произойдут, со студентами в период прохождения практики.
- 2.2. Социальный партнёр обязуется:
- 2.2.1. Принять студентов Организации-участника образовательно-производственного кластера на практику, в соответствии со сроком, указанным в п. 1.1 настоящего Договора.
- 2.2.2. Создать условия для высококачественного овладения студентами профессиональными знаниями, умениями и навыками труда, отвечающие требованиям безопасности и соответствующие санитарно-гигиеническим нормам условиям труда.
- 2.2.3. Предоставить для студентов, в соответствии со списком, оснащенные соответственно профессии (специальности) рабочие места, обеспечить

производственными заданиями, документацией (кроме документов для служебного пользования), нормативной и законодательной базой в соответствии с требованиями законодательства РФ.

2.2.4. Ознакомить студентов с правилами внутреннего трудового распорядка организации, а также проводить для него вводный, первичный и текущий инструктаж на рабочем месте по правилам документооборота, охраны труда, безопасности и санитарно-гигиеническим нормам.

2.2.5. Вести учет выполненных студентами работ. О всех случаях нарушения студентами трудовой дисциплины и правил внутреннего трудового распорядка сообщать в [Организации-участник образовательно-производственного кластера](#).

2.2.6. Учитывать несчастные случаи и расследовать их совместно с [Организацией-участником образовательно-производственного кластера](#), если они произойдут со студентами в период практики в Организации в соответствии с законодательством Российской Федерации.

2.2.7. Не допускать привлечение студентов к работам, не предусмотренным программой практики и не имеющим отношение к специальности студентов.

2.2.8. Назначить квалифицированных специалистов для руководства практикой в подразделениях организации [Социального партнёра](#).

2.2.9. По окончании практики **предоставить характеристику в письменном виде руководителям практики** от [Организации-участник образовательно-производственного кластера](#) о работе студентов и качестве подготовленного им отчета.

2.3. [Социальный партнёр](#) имеет право:

2.3.1. Требовать от студентов соблюдения режима конфиденциальности, принятого в организации.

2.4. Руководители практики от [Организации-участник образовательно-производственного кластера](#) и организации [Социального партнёра](#) несут совместную ответственность за соблюдение студентами правил техники безопасности.

3. СРОК ДЕЙСТВИЯ ДОГОВОРА

3.1. Настоящий Договор заключается на срок проведения практики студентов и вступает в законную силу с даты его подписания Сторонами.

3.2. Настоящий Договор может быть досрочно расторгнут по взаимному согласию Сторон или в одностороннем порядке с письменным предупреждением другой Стороны о расторжении настоящего Договора за 1 (один) месяц до даты его расторжения.

4. ОТВЕТСТВЕННОСТЬ ЗА НЕИСПОЛНЕНИЕ ИЛИ НЕНАДЛЕЖАЩЕЕ ИСПОЛНЕНИЕ ОБЯЗАТЕЛЬСТВ ПО НАСТОЯЩЕМУ ДОГОВОРУ

4.1. За невыполнение своих обязанностей по настоящему Договору стороны несут ответственность согласно действующему законодательству Российской Федерации.

4.2. [Организация-участник образовательно-производственного кластера](#) не несет никакой ответственности за вред, который может наступить вследствие действий, совершенных студентами, по разглашению конфиденциальной информации организации [Социального партнёра](#), а также за нарушение интеллектуальных, авторских и иных неимущественных прав.

4.3. При непредставлении студенту рабочего места и работ, отвечающих требованиям, программы опережающего профессионального обучения «**наименование**», необеспечении условий безопасности труда, а также при использовании труда студента на сторонних или подсобных работах [Организация-участник образовательно-производственного кластера](#) вправе отозвать студента с места практики.

4.4. Ни одна из Сторон не несет ответственность в случае невыполнения, несвоевременного или ненадлежащего выполнения ею какого-либо обязательства по настоящему Договору, если указанное невыполнение обусловлено исключительно наступлением или действием обстоятельств непреодолимой силы (форс-мажор).

5. КОНФИДЕНЦИАЛЬНОСТЬ

5.1. Каждая из Сторон настоящего Договора обязуется обеспечить сохранность конфиденциальной информации, получаемой от другой Стороны. Информация, которую одна из Сторон относит к конфиденциальной, и письменно сообщила об этом другой Стороне, является конфиденциальной и для другой Стороны.

5.2. Ни одна из Сторон не вправе передавать свои права и обязательства по настоящему Договору третьим лицам.

6. ЗАКЛЮЧИТЕЛЬНЫЕ ПОЛОЖЕНИЯ

6.1. Споры и разногласия, возникающие в процессе выполнения условий настоящего Договора, разрешаются путем переговоров по соглашению Сторон.

6.2. Настоящий Договор составлен в 2 (двух) экземплярах, каждый из которых имеет одинаковую юридическую силу, по одному экземпляру для каждой из Сторон.

6.3. Несчастный случай, произошедший со студентом в период прохождения практики в организации **Социального партнера**, расследуется и учитывается администрацией организации.

6.4. При изменении программы прохождения практики, **Организация-участник образовательно-производственного кластера** должен заблаговременно, но не позднее, чем за две недели предупредить об этом организацию **Социального партнера**.

6.5. Все изменения и дополнения к настоящему Договору должны быть выполнены в письменной форме и подписаны полномочными представителями обеих Сторон.

6.6. Всю ответственность за вред, который может наступить вследствие действий, совершенных студентами, по разглашению конфиденциальной информации организации, а также за нарушение интеллектуальных, авторских и иных неимущественных прав несет студент.

6.7. Организация **Социального партнёра** оставляет за собой право предпринимать все необходимые действия, направленные на предотвращение ситуаций, способствующих утечке конфиденциальной информации.

6.8. В случае установления факта умышленного нарушения студентом режима конфиденциальности, организация **Социального партнёра** имеет право досрочно приостановить прохождение практики виновным лицом.

7. ЮРИДИЧЕСКИЕ АДРЕСА И ПОДПИСИ СТОРОН

Организация-участник образовательно-производственного кластера:

Наименование по уставу

Директор:

Подпись

ФИО

адрес:

тел.

e-mail:

М.П.

Социальный партнёр

Наименование по уставу

Директор:

Подпись

ФИО

адрес:

тел.

e-mail:

М.П.

Приложение

к договору о прохождении практики в рамках образовательно-производственного кластера по направлению подготовки «**выбрать направление из: «Поварское дело», «Ресторанный сервис», «Туризм», «Гостиничное дело», «Коммерция и строительство»**» в организации Социального партнёра «**наименование**» от «__»__20__г.
№__

Список студентов группы № ____,
обучающихся по программе опережающего профессионального обучения «**Название**»

№ п/п	ФИО студента полностью	№ группы	Наименование программы	Наименование организации Социального партнёра	Срок прохождения практики с__ по__ 20__г.	Контакты ответственного лица из числа педагогических работников от Организации-участника образовательно производственного кластера