



Комитет по образованию

Санкт-Петербургское государственное автономное
профессиональное образовательное учреждение
«Колледж туризма и гостиничного сервиса»
(Колледж туризма Санкт-Петербурга)

Ресурсный центр подготовки специалистов Санкт-Петербурга
«Формирование модели образовательно-производственного кластера,
в рамках сетевого взаимодействия (на примере сферы сервиса)»

ПРИНЯТО

на заседании Городской
творческой группы
Протокол №
от «_06_» апрел _2023г.

УТВЕРЖДАЮ

Директор
Колледжа туризма Санкт-Петербурга
С.А. Антонова
«_07_» апреля_2023г.

АЛГОРИТМ

**формирования программ опережающего профессионального обучения,
для удовлетворения потребности рынка труда**

| | <i>Должность</i> | <i>Фамилия</i> |
|-------------------|---|---|
| <i>Согласовал</i> | <i>директор Колледжа туризма Санкт-Петербурга, научный руководитель</i> | <i>Антонова С.А.</i> |
| <i>Разработал</i> | <i>методист</i> | <i>Игнатова А.А.</i> |
| <i>Проверили</i> | <i>Заместитель директора по ДПО заведующий Ресурсным центром</i> | <i>Кузнецова Л.Г. Барышева Г.Н.</i> |

Стр. 1 из 37

Алгоритм формирования программ опережающего профессионального обучения, для удовлетворения потребности рынка труда, освещает процесс формирования программ опережающего профессионального обучения, в рамках образовательно-производственного кластера сферы сервиса, с учетом требований работодателей предъявляемых к специалистам сферы сервиса и услуг.

Алгоритм предназначен для педагогических работников среднего профессионального образования и профессиональным образовательным учреждениям, планирующим реализовывать программы опережающего профессионального обучения в тандеме с работодателем или социальным партнёром.

Организация-разработчик: Колледж туризма Санкт-Петербурга

Составители:

Антонова С.А. – директор Колледжа туризма Санкт-Петербурга, научный руководитель

Кузнецова Л.Г., Заместитель директора по ДПО

Барышева Г.Н. – заведующий Ресурсным центром

Игнатова А.А. – методист Ресурсного центра

СОДЕРЖАНИЕ

| | |
|---|----|
| Пояснительная записка..... | 4 |
| Алгоритм формирования программ опережающего профессионального обучения.... | 6 |
| Макет программы опережающего профессионального обучения | 9 |
| Пример программы опережающего профессионального обучения | |
| Макет технической экспертизы..... | 20 |
| Макет содержательной экспертизы..... | 27 |
| Пример технической и содержательной экспертизы | |
| Макет Договора о прохождении практики в рамках образовательно-производственного кластера..... | 33 |

ПОЯСНИТЕЛЬНАЯ ЗАПИСКА

Создание условий для обеспечения подготовки кадров по наиболее востребованным и перспективным профессиям и специальностям профессионального образования в Санкт-Петербурге требует объединения усилий профессиональных образовательных организаций и работодателей.

Одной из форм такого объединения является кластерное взаимодействие по направлениям подготовки: «Поварское дело», «Ресторанный сервис», «Туризм», «Гостиничное дело», «Коммерция и торговля». Колледж туризма Санкт-Петербурга, который аккумулирует вокруг себя ресурсы участников сетевого взаимодействия и координирует создание итогового продукта, включающего в себя программы опережающего профессионального обучения (обучение на современном оборудовании специалистов, востребованных на рынке труда, в соответствии с запросом работодателя).

Реализация программы опережающего профессионального обучения является сложным процессом взаимоотношений нескольких субъектов. Как следствие, в практике сотрудничества существуют различные формы организации сетевого взаимодействия и состав нормативных документов и форм сетевых договоров.

В настоящем документе представлен Алгоритм по разработке программ опережающего профессионального обучения, исходя из опыта работы Ресурсного центра Колледжа туризма Санкт-Петербурга, совместно с участниками сетевого взаимодействия (7 профильных ПОУ СПб и 11 представителями профессионального сообщества).

СПИСОК СОКРАЩЕНИЙ

Договор о прохождении практики в рамках образовательно-производственного кластера по направлению подготовки – договор Организации-участника образовательно производственного кластера с организацией Социального партнера о реализации практической части программы опережающего профессионального обучения.

Организация-участник образовательно производственного кластера - организация, осуществляющая образовательную деятельность и реализующая теоритическую часть программы опережающего профессионального обучения.

Студент – физическое лицо, осваивающее программу опережающего профессионального обучения.

Социальный партнёр (работодатель) – организация, входящая в состав образовательно-производственного кластера, осуществляющая профессиональную деятельность, в которую студент направлен для освоения практической части программы опережающего профессионального обучения.

АЛГОРИТМ ФОРМИРОВАНИЯ ПРОГРАММ ОПЕРЕЖАЮЩЕГО ПРОФЕССИОНАЛЬНОГО ОБУЧЕНИЯ

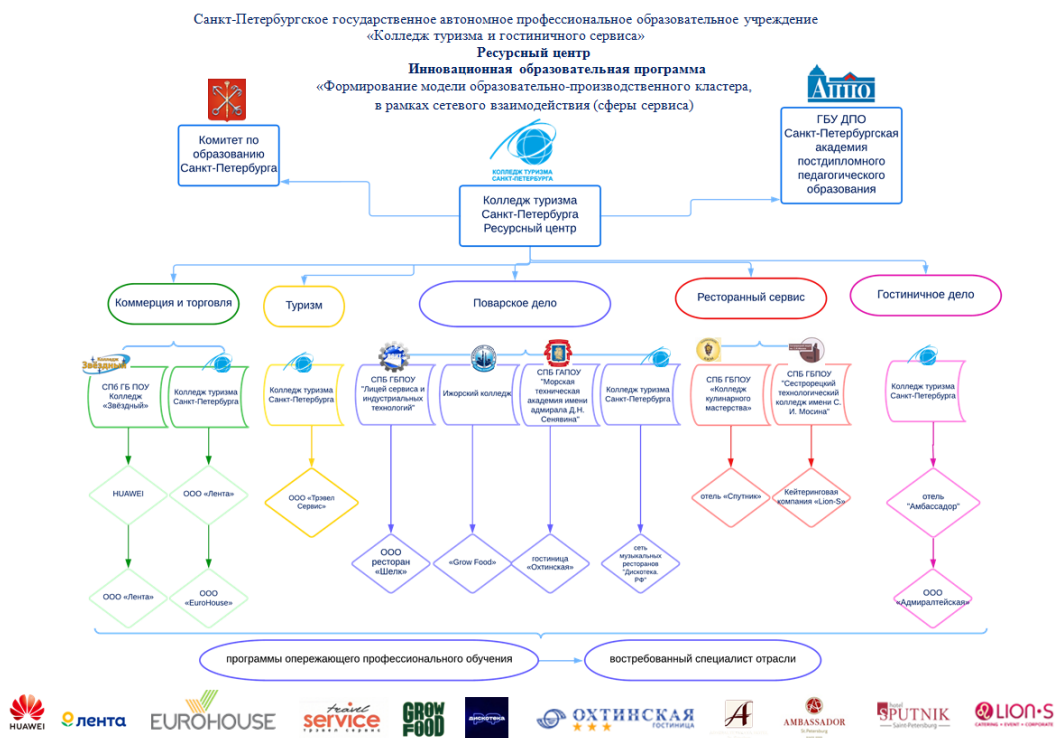
В рамках деятельности образовательно-производственного кластера Ресурсным центром подготовки специалистов Колледжа туризма Санкт-Петербурга совместно с членами Городской творческой группы определен тип/вид программы опережающего профессионального обучения - дополнительная профессиональная программа повышения квалификации.

На основании приказа Минобрнауки России от 01.07.2013 № 499 «Об утверждении Порядка организации и осуществления образовательной деятельности по дополнительным профессиональным программам» формы обучения и сроки освоения дополнительной профессиональной программы определяются образовательной программой и (или) договором об образовании.

Содержание дополнительной профессиональной программы определяется образовательной программой, разработанной и утвержденной организацией, осуществляющей образовательную деятельность, если иное не установлено Федеральным законом и другими федеральными законами, с учетом потребностей лица, организации, по инициативе которых осуществляется дополнительное профессиональное образование.

При этом содержание дополнительных профессиональных программ должно учитывать профессиональные стандарты, квалификационные требования, указанные в квалификационных справочниках по соответствующим должностям, профессиям и специальностям, или квалификационные требования к профессиональным знаниям и навыкам, необходимым для исполнения должностных обязанностей, которые устанавливаются в соответствии с федеральными законами и иными нормативными правовыми актами Российской Федерации о государственной службе.

Ниже представлена **модель** образовательно-производственного кластера сферы сервиса, на схеме чётко прослеживается отличие от традиционной модели, где каждое профессиональное образовательное учреждение реализует программу самостоятельно, без привлечения иных ресурсов.



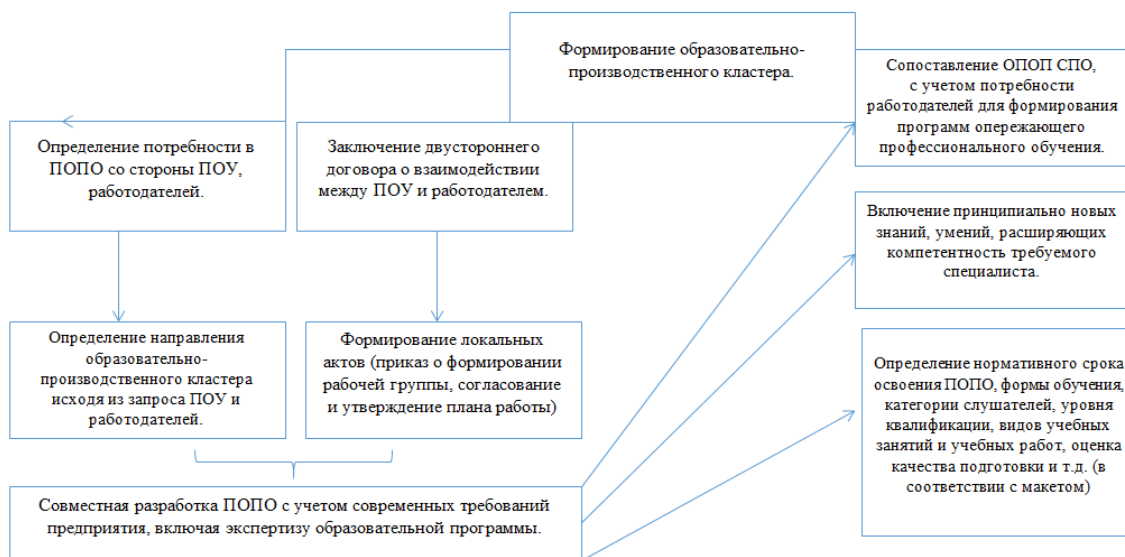
Организация образовательно-производственного кластера направлена на решение ряда целей и задач, стоящих перед современной системой образования Санкт-Петербурга, таких как: повышение эффективности использования имеющихся материально-технических и кадровых ресурсов; повышение качества образования с учетом возможности использования как инновационного оборудования и другого материально-технического, инфраструктурного обеспечения партнера, так и квалифицированного кадрового состава.

Учитывая опыт Ресурсного центра подготовки специалистов Санкт-Петербурга, совместно с 7 профильными ПОУ Санкт-Петербурга, по разработке программ опережающего профессионального обучения, можно выделить основной алгоритм и необходимые шаги (этапы) для организации образовательно-производственного кластера сферы сервиса, в рамках которого формируются программы опережающего профессионального обучения:

- **1 этап**, в рамках которого происходит изучение и анализ потребности участников сетевого взаимодействия (ПОУ СПб, работодатели), в образовательно-производственном кластере (сферы сервиса) и программах опережающего профессионального обучения.
- **2 этап**, в рамках которого происходит формирование Городской творческой группы из числа высококвалифицированных специалистов, педагогических работников профильных ПОУ и работодателей, социальных партнеров.
- **3 этап**, в рамках которого происходит определение направления образовательно-производственного кластера исходя из запроса ПОУ и работодателей.
- **4 этап**, в рамках которого организуются и проводятся мероприятия, направленные на определение тематики программ опережающего профессионального обучения, для удовлетворения потребности рынка труда.
- **5 этап** включает в себя формирование программ опережающего профессионального обучения, а так же организацию и проведение технической и содержательной экспертизы.
- **6 этап** предусматривает апробацию программ опережающего профессионального обучения, в том числе отработку студентами практической части на базе опорного работодателя или социального партнера.

Ниже представлены **общие схемы** формирования и реализации программ опережающего профессионального обучения, которые включают в себя основные этапы деятельности.

ОБЩАЯ СХЕМА формирования программ опережающего профессионального обучения:



ОБЩАЯ СХЕМА реализации программ опережающего профессионального обучения:



На каждом этапе необходима слаженность действий рабочей группы по разработке ПОПО, как со стороны профильной образовательной организации, так и со стороны представителей профессионального сообщества, привлечение независимых экспертов (высококвалифицированных специалистов отрасли). Все необходимые макеты для разработки ПОПО представлены в виде **приложений**.

**Приложение №1. Макет программы
опережающего профессионального обучения**

| | |
|---|--|
| Комитет по образованию | |
| Наименование ПОУ сетевого взаимодействия | Санкт-Петербургское государственное автономное профессиональное образовательное учреждение «Колледж туризма и гостиничного сервиса» (Колледж туризма Санкт-Петербурга) Ресурсный центр подготовки специалистов |

СОГЛАСОВАНО

Наименование предприятия
_____ ФИО работодателя
« ____ » _____ 202_г.

М.П.

УТВЕРЖДАЮ

Директор
Наименование ПОУ сетевого взаимодействия
_____ ФИО директора
« ____ » _____ 202_г.

М.П.

- Коллеги, обратите внимание, желтым цветом выделены комментарии для Вас (эти тексты не пишем).
- Красным цветом - пояснения, что нужно заполнять

пояснение - не должна дублировать темы основной программы по ФГОС (пишем усовершенствовать.....)

**Дополнительная профессиональная программа
ПОВЫШЕНИЯ КВАЛИФИКАЦИИ
(макет)**

(НАЗВАНИЕ ПРОГРАММЫ)

ДПК СМК - 7.2.1 индекс программы (присваивается ОДПО)– 2__ (год разработки)

Срок реализации программы: от 16 часов
Категория обучающихся: (для какой категории граждан
предназначена программа, ориентируемся на своих студентов)

Версия №1

Дата введения: 01 сентября 202_г.

| | <i>Должность</i> | <i>Фамилия/ Подпись</i> |
|-------------------|--|--|
| Разработал | <i>Члены ГТГ по реализации ИОП РЦ</i> | <i>Члена (членов) ГТГ</i> |
| Проверил | <i>Руководитель метод.службы своего ПОУ</i> | <i>ФИО</i> |
| Согласовал | <i>Руководитель РЦ Заместитель директора по УПР своего ПОУ</i> | <i>Барышева Галина Николаевна ФИО</i> |
| Версия 1 | | <i>Стр. 9 из __</i> |

Аннотация программы

Программа разработана для **(!!!КОРОТКО)**

(Краткая характеристика программы -2-3 небольших абзаца для отражения ее предназначения и направленности, и, чтобы заинтересовать потребителя!!!!!!)

Правообладатель программы: Ресурсный центр Колледжа туризма Санкт-Петербурга и Наименование своего ПОУ

Разработчик (ки): *(Должность, ФИО полностью)*

Разработано в рамках реализации инновационной образовательной программы «Формирование модели образовательно-производственного кластера, в рамках сетевого взаимодействия (на примере сферы сервиса)», членами Городской творческой группы из числа педагогических работников "Наименование ПОУ" и представителями профессионального сообщества из числа "Наименование предприятия".

РАССМОТРЕНО И ПРИНЯТО

на Заседании Городской творческой группы
Ресурсного центра
Протокол №3
«15» декабря 2022 г.

РАССМОТРЕНА И ОДОБРЕНА ДЛЯ РЕАЛИЗАЦИИ

на методическом совете
Наименование ПОУ сетевого взаимодействия
Протокол № __ от «_____» _____ 202_ г.

(параметры страницы: поля-левое 2см., остальные 1см., шрифт 14, таблицы-12, Times New Roman, интервал-1,15. Распечатка двухсторонняя.)

Оглавление

1. ОРГАНИЗАЦИОННО-МЕТОДИЧЕСКИЙ РАЗДЕЛ
12
2. СОДЕРЖАНИЕ ПРОГРАММЫ
13
3. МАТЕРИАЛЬНО-ТЕХНИЧЕСКИЕ УСЛОВИЯ РЕАЛИЗАЦИИ
ПРОГРАММЫ
16
4. ОРГАНИЗАЦИОННО-ПЕДАГОГИЧЕСКИЕ УСЛОВИЯ РЕАЛИЗАЦИИ
ПРОГРАММЫ
16
5. ОЦЕНКА КАЧЕСТВА ОСВОЕНИЯ ПРОГРАММЫ
17

1. ОРГАНИЗАЦИОННО-МЕТОДИЧЕСКИЙ РАЗДЕЛ

Общая характеристика программы

Дополнительная профессиональная программа повышения квалификации _____ разработана с учетом:

- - Профессионального стандарта № ____, утвержденный приказом Министерства труда и социальной защиты Российской Федерации от 00.00.0000 № 00;

-
-

-
-

Квалификационными требованиями по должностям:

- в соответствии с Единым квалификационным справочником должностей руководителей, специалистов и служащих, утвержденным приказом Министерства труда и социальной защиты Российской Федерации от 00.00.0000 № 00

1.1. Цель, задачи реализации программы.

Цель: **(сформулировать свой вариант)**

Совершенствование профессиональных компетенций ... (указываются специалисты, приглашаемые для обучения по программе), осуществляющих деятельность в области (указывается область, сфера, отрасль профессиональной деятельности):

осуществлению профессиональной деятельности в соответствии с нормативными правовыми актами в области (ПК1)*;

способности(ПК2)*;

формированию(ПК3)*;

подготовке и проведению (ПК4)*.

* - условное обозначение компетенции для данной программы.

Задачи: **(сформулировать свои и разнести по компетенциям)**

-
-

(формулируются через перечисление знаний, умений, компетенций, которые осваивают обучающиеся в процессе освоения программы).

1.2. Требования к поступающим на обучение

К освоению программы допускаются лица, имеющие или получающие среднее профессиональное образование – **ориентируемся на студентов своего ПОУ**

1.3. Планируемые результаты обучения.

В результате изучения программы повышения квалификации, обучающиеся должны:

обязательно включить новые знания-умения

| | |
|---------------------------------|--|
| Знать | Перечисляется содержание и уровень знаний |
| Уметь | Перечисляется содержание и уровень умений |
| Владеть/иметь опыт деятельности | Перечисляются способности использования в своей профессиональной деятельности полученных знаний и умений |

Умения и знания, осваиваемые в рамках программ повышения квалификации, определяются на основе соответствующих разделов профессиональных стандартов и могут быть дополнены с учетом принципа дидактической целесообразности.

1.4. Трудоемкость обучения.

Общее количество часов: (указать количество в часах **от 16ч.**)

Аудиторные занятия (указать количество в часах)

В том числе:

Практических (лабораторных) занятий (указать количество в часах)

Самостоятельная (внеаудиторная) работа (указать количество в часах)

Выездные занятия (указать количество в часах)

1.5 Форма обучения.

Очная, очно-заочная, заочная с применением технологий электронного обучения и дистанционных технологий (указать необходимую форму/формы).

2. СОДЕРЖАНИЕ ПРОГРАММЫ

2.1. Учебный план программы повышения квалификации «Название программы»

| Наименование разделов, дисциплин (модулей) | Всего, ч | Аудиторные занятия, ч (в т.ч.) | | | | | дистанционных технологий () | форма контроля |
|--|----------|--------------------------------|---------------------|------------------------------------|------------------------|---|------------------------------|----------------|
| | | лекции | лабораторные работы | практические и семинарские занятия | Самостоятельная работа | | | |
| 1 | 2 | 3 | 4 | 5 | 6 | 7 | 8 | |
| | | | | | | | | |
| | | | | | | | | |
| | | | | | | | | |
| | | | | | | | | |
| Итоговая аттестация | | | | | | | | |
| Итого | | | | | | | | |

В случае отсутствия в ДППК того или иного компонента – соответствующий столбец снимается. При использовании электронных или дистанционных образовательных технологий, необходимо дополнить соответствующий столбец.

2.2. Календарный учебный график.

(Содержание как в учебном плане)

| Индекс | Содержание учебного процесса | всего | 1 неделя | 2 неделя | 3 неделя | |
|--------|------------------------------|-------|----------|----------|----------|----|
| 01 | 02 | 03 | 04 | 05 | 06 | 07 |
| 1 | | | | | | |
| 2 | | | | | | |
| 3 | | | | | | |
| | Итоговая аттестация | | | | | |
| | Всего | | | | | |

2.3. Учебно-тематический план и содержание программы _____

(наименование программы)

| Содержание | | Кол-во часов |
|----------------------------|--|--------------|
| 1 раздел. | | |
| Тема 1.1. | | |
| Практическое занятие № 1 | | |
| Практическое занятие №2 | | |
| | <i>Самостоятельная внеаудиторная работа:</i> | |
| 2 Раздел | | |
| Тема 2.1. | | |
| Практическое занятие №3 | | |
| | <i>Самостоятельная внеаудиторная работа:</i> | |
| Практическое занятие №4 | . | |
| Итоговая аттестация | | |

2.4. Перечень и содержание раздела, дисциплины (модуля), тем, практических занятий, лабораторных работ.

Раздел 1. Наименование раздела (дисциплины, модуля) (ч).

Тема 1.1 Наименование темы (ч). Краткое содержание по каждой теме.

Тема 1.2 Наименование темы (ч). Краткое содержание по каждой теме. И т.д.

Перечень лабораторных работ и практических (семинарских) занятий

| <i>№ темы</i> | <i>Наименование лабораторных работ</i> | <i>Наименование практических (семинарских) занятий</i> |
|---------------|--|--|
| | | |
| | | |

Содержание практических, лабораторных занятий

ПРАКТИЧЕСКОЕ ЗАНЯТИЕ №1

Тема__:

Цель работы:

Компетенции, соответствующие данной теме:

Содержание работы:

Результат выполнения практического занятия №1

Виды самостоятельной работы слушателей (СРС) (если предполагается)

| <i>№ п/п</i> | <i>Вид СРС</i> | <i>Трудоемкость, ч</i> |
|--------------|----------------|------------------------|
| | | |
| | | |

. Разработка программы практики (при наличии в программе)

При формировании содержания ДПП важно пойти от результатов обучения, определенных на предыдущем этапе. Если обучение предполагает овладение видом деятельности (совершенствование его выполнения) или профессиональными компетенциями, а не отдельными умениями и знаниями, то в структуре образовательной программы присутствует практика (стажировка). И разрабатывать такую программу надо начинать с программы практики (стажировки).

Содержание практики (стажировки) формируется (дополняется, корректируется) так, чтобы оно обеспечивало формирование всех компетенций.

Формирование содержания практики (стажировки)

| <i>Результаты (освоенные компетенции)</i> | <i>Виды работ на практике (стажировке)</i> |
|--|--|
| <i>1</i> | <i>2</i> |
| <i>Вид деятельности _____</i> | |
| <i>Объем практики/стажировки (в неделях/часах) _____</i> | |

| | |
|---|--|
| | |
| Вид деятельности _____ Объем практики/стажировки (в неделях/часах) _____ | |

3. МАТЕРИАЛЬНО-ТЕХНИЧЕСКИЕ УСЛОВИЯ РЕАЛИЗАЦИИ ПРОГРАММЫ

(перечень необходимых технических средств, используемых в образовательном процессе в том числе расходные материалы, сырьевые ведомости)

3.1. Материально-технические условия

| <i>Наименование специализированных аудиторий, кабинетов, лабораторий</i> | <i>Вид занятий</i> | <i>Наименование оборудования, программного обеспечения</i> |
|--|---|--|
| <i>Указывается тип помещения</i> | <i>Указываются виды занятий для указанного типа помещения</i> | <i>Описывается имеющееся оборудование, требования к программному обеспечению</i> |
| | | |

4. ОРГАНИЗАЦИОННО-ПЕДАГОГИЧЕСКИЕ УСЛОВИЯ РЕАЛИЗАЦИИ ПРОГРАММЫ

Кадровое обеспечение, обеспеченность программы методическими видами продукции.

4.1. Учебно-методическое и информационное обеспечение программы

Основная литература*

- 1.
- 2.
3.

Дополнительная литература*

- 1.
- 2.
3.

** Указывается список литературы в соответствии с ГОСТ Р 7.0.5-2008. Национальный стандарт Российской Федерации. Система стандартов по информации, библиотечному и издательскому делу. Библиографическая ссылка. Общие требования и правила составления (утв. и введен в действие Приказом Ростехрегулирования от 28.04.2008 N 95-ст).*

Базы данных, информационно-справочные и поисковые системы в свободной доступе*

- 1.
- 2.
3.

** Указываются электронные адреса баз данных, информационно-справочных и поисковых систем в свободном доступе с описанием содержания ресурса.*

5. ОЦЕНКА КАЧЕСТВА ОСВОЕНИЯ ПРОГРАММЫ

(Формы контроля, аттестации, оценочные и методические материалы)

Текущий контроль успеваемости проводится в виде устного опроса на семинарских занятиях, наблюдений и оценки при проведении практических (лабораторных) работ, проверке письменных работ (рефератов), заслушивания докладов, оценке качества и информативности презентаций, результатов тестирования.

Формой итоговой аттестации является (указывается форма контроля), проводимый в устной либо письменной форме, в форме демонстрационного экзамена.

5.1. Оценочные материалы

МАКЕТ "ОЦЕНОЧНЫЕ МАТЕРИАЛЫ"

Макет имеет универсальный характер, позволяет проверять как теоретическую, так и практическую подготовку в рамках различных форм аттестации и контроля.

Оценочные материалы

_____ (указать назначение, например: для проведения промежуточной (итоговой) аттестации в форме <1> _____, текущего контроля в форме <2> _____)

по _____
указать наименование дополнительной профессиональной программы или учебного курса, дисциплины (модуля)

I. ПАСПОРТ КОМПЛЕКТА ОЦЕНОЧНЫХ СРЕДСТВ

| Предмет(ы) оценивания | Объект(ы) оценивания | Показатели оценки |
|-----------------------|----------------------|-------------------|
| | | |
| | | |
| | | |
| | | |
| | | |

Описание организации оценивания и правил определения результатов оценивания

Описать в свободной форме организацию оценивания, выбрав необходимые вопросы и ответив на них.

КОМПЛЕКТ ОЦЕНОЧНЫХ СРЕДСТВ

ЗАДАНИЯ, ВЫПОЛНЯЕМЫЕ НА ЭКЗАМЕНЕ, ЗАЧЕТЕ

ЗАДАНИЕ N _____

Текст типового задания: _____

| Предмет(ы) оценивания | Объект(ы) оценивания | Показатели оценки | Критерии оценки |
|-----------------------|----------------------|-------------------|-----------------|
|-----------------------|----------------------|-------------------|-----------------|

| | | | |
|--|--|--|--|
| | | | |
| | | | |
| <p>Условия выполнения задания</p> <p>1. Место (время) выполнения задания (на учебной/производственной практике, на рабочем месте, например, в цеху организации (предприятия), мастерской ОУ (ресурсного центра), организации, предприятия, на полигоне, в учебной фирме, в аудитории и т.п.):</p> <p>_____</p> <p>2. Максимальное время выполнения задания: _____ мин./час.</p> <p>3. Вы можете воспользоваться (указать используемое оборудование (инвентарь), расходные материалы, литературу и другие источники, информационно-коммуникационные технологии и проч.) _____ 4.</p> <p>Указать другие характеристики, отражающие сущность задания: в реальных (модельных) условиях профессиональной деятельности и т.д., и т.п. _____</p> <p>Если условия выполнения для разных вариантов различаются, их необходимо привести после текста каждого варианта задания.</p> <p>Вариант (вопрос, задача и т.п.) 1. _____</p> <p>Вариант (вопрос, задача и т.п.) 2. _____</p> <p>Вариант (вопрос, задача и т.п.) 3. _____</p> <p>Вариант (вопрос, задача и т.п.) n. _____</p> | | | |

ПОДГОТОВКА И ЗАЩИТА ПРОЕКТА

| | | |
|---|-------------------|-----------------|
| <p>Примерная тематика:</p> <p>1.</p> <p>2.</p> <p>n.</p> <p>Требования к структуре и оформлению проекта _____</p> | | |
| Оценка проекта (включая структуру и оформление) | | |
| Предмет(ы) оценивания | Показатели оценки | Критерии оценки |
| | | |
| Оценка защиты проекта (при наличии) | | |
| Предмет(ы) оценивания | Показатели оценки | Критерии оценки |
| | | |
| | | |

КРИТЕРИИ ОЦЕНКИ ПРИ ИТОГОВОЙ АТТЕСТАЦИИ (вариант)

Критерии оценки знаний по программе повышения квалификации при форме контроля «зачет». Оценку «зачтено» заслуживает обучающийся, обнаруживший всесторонние, систематические и глубокие знания по вопросам программного материала; показавший умение свободно логически анализировать литературу и нормативно-правовые документы, рекомендованные программой, правильно оценивать и четко, сжато, ясно излагать свою точку зрения по проблемам; проявивший творческие способности в процессе изложения учебного материала; продемонстрировавший в процессе изложения программного материала на зачете твердые навыки и умение приложить теоретические знания к практическому их применению в профессиональной деятельности.

Критерии оценки знаний по программе повышения квалификации при форме контроля «дифференцированный зачет», «экзамен»:

Оценка «5» («отлично») соответствует следующей качественной характеристике: «изложено правильное понимание вопроса и дан исчерпывающий на него ответ, содержание раскрыто полно, профессионально, грамотно». Выставляется обучающемуся,

- усвоившему взаимосвязь основных понятий в их значении для приобретаемой профессиональной компетенции, проявившему творческие способности в понимании, изложении и использовании программного материала;

- обнаружившему всестороннее систематическое знание программного материала, четко и самостоятельно (без наводящих вопросов) отвечающему на вопрос билета.

Оценка «4» («хорошо») соответствует следующей качественной характеристике: «изложено правильное понимание вопроса, дано достаточно подробное описание предмета ответа, приведены и раскрыты в тезисной форме основные понятия, относящиеся к предмету ответа, ошибочных положений нет». Выставляется обучающемуся,

- обнаружившему полное знание программного материала, грамотно и по существу отвечающему на вопрос билета и не допускающему при этом существенных неточностей;

- показавшему систематический характер знаний по программе и способному к их самостоятельному пополнению и обновлению в ходе дальнейшей профессиональной деятельности.

Оценка «3» («удовлетворительно») выставляется обучающемуся:

- обнаружившему знание основного программного материала в объеме, необходимом для предстоящей работы по профессии, справляющемуся с выполнением заданий, предусмотренных программой;

- допустившему неточности в ответе и при выполнении экзаменационных заданий, но обладающими необходимыми знаниями для их устранения под руководством педагогического работника.

Оценка «2» («неудовлетворительно») выставляется обучающемуся,

- обнаружившему существенные пробелы в знаниях основного программного материала, допустившему принципиальные ошибки в выполнении предусмотренных программой заданий;

- давшему ответ, который не соответствует вопросу экзаменационного билета.

Формы и условия проведения итоговой аттестации доводятся до сведения обучающихся в начале обучения. К итоговой аттестации допускаются лица, выполнившие требования, предусмотренные программой и успешно прошедшие все аттестационные испытания, предусмотренные программой. Аттестационной комиссией проводится оценка освоенных выпускниками профессиональных компетенций.

При успешном освоении программы и прохождения итоговой аттестации выдается документ о повышении квалификации установленного образца.

Комитет по образованию
Санкт-Петербургское государственное автономное
профессиональное образовательное учреждение
«Колледж туризма и гостиничного сервиса»
(Колледж туризма Санкт-Петербурга)
Ресурсный центр подготовки специалистов Санкт-Петербурга

«Формирование модели образовательно-производственного кластера,
в рамках сетевого взаимодействия (на примере сферы сервиса)»

СОГЛАСОВАННО

На Заседании Городской творческой группы

Ресурсного центра

Протокол № ____ «____» ____ 2023 г.

МАКЕТ ТЕХНИЧЕСКОЙ ЭКСПЕРТИЗЫ
программы опережающего профессионального обучения
«Наименование»
высококвалифицированными специалистами

| ФИО эксперта | Место работы | Должность | Дата | Подпись |
|--------------|--------------|-----------|------|---------|
| | | | | |

Санкт-Петербург
2023

СОДЕРЖАНИЕ

| | |
|--------------------------------------|---|
| 1. ПОЯСНИТЕЛЬНАЯ ЗАПИСКА..... | 3 |
| 2. МАКЕТ ТЕХНИЧЕСКОЙ ЭКСПЕРТИЗЫ..... | 4 |

ПОЯСНИТЕЛЬНАЯ ЗАПИСКА

Техническая экспертиза программы опережающего профессионального обучения «**Наименование**» (далее – Экспертиза) проводится высококвалифицированными специалистами сферы сервиса, представителями профессионального сообщества, педагогическими работниками профильных профессиональных образовательных учреждений Санкт-Петербурга.

Экспертиза проводится в рамках инновационной образовательной программы по теме «Формирование модели образовательно-производственного кластера, в рамках сетевого взаимодействия (на примере сферы сервиса)» реализуемой Ресурсным центром подготовки специалистов Колледжа туризма Санкт-Петербурга и предназначена для проверки разработанных членами Городской творческой группы документов, для формирования и апробации программы опережающего профессионального обучения «**Наименование**». Представленный Макет технической экспертизы разработан для диссеминации опыта в профессиональные образовательные учреждения, планирующие реализацию программ опережающего профессионального обучения в тандеме с работодателем или социальным партнёром.

Организация-разработчик: Колледж туризма Санкт-Петербурга

Составители:

Барышева Г.Н., зав. Ресурсным центром;

Игнатова А.А., методист Ресурсного центра

Эксперты: члены Городской творческой группы Колледжа туризма Санкт-Петербурга.

**Комитет по образованию
Санкт-Петербургское государственное автономное
профессиональное образовательное учреждение
«Колледж туризма и гостиничного сервиса»
(Колледж туризма Санкт-Петербурга)**

Ресурсный центр подготовки специалистов Санкт-Петербурга
«Формирование модели образовательно-производственного кластера,
в рамках сетевого взаимодействия (на примере сферы сервиса)»

ТЕХНИЧЕСКАЯ ЭКСПЕРТИЗА
программы опережающего профессионального обучения
«Наименование»

На техническую экспертизу представлена (перечислить)

Документы разработаны для реализации программы опережающего профессионального обучения (*наименование*), членами рабочей группы:

1. *ФИО, должность, место работы разработчика из Организации-участника образовательно-производственного кластера;*

2. *ФИО, должность, место работы разработчика из Организации Социального партнёра*

ЭКСПЕРТНОЕ ЗАКЛЮЧЕНИЕ

| № п/п | Наименование экспертного показателя | Оценка | | Примечание |
|---|--|--------|-----|------------|
| | | да | нет | |
| <i>Экспертиза оформления титульного листа</i> | | | | |
| 1. | На титульном листе указана Дополнительная профессиональная программа повышения квалификации « Наименование », её направление, срок реализации, категория обучающихся. | | | |
| 2. | Аннотация Дополнительной профессиональной программы повышения квалификации « Наименование » содержит краткую характеристику. | | | |
| 3. | В качестве правообладателя Дополнительной профессиональной программы повышения квалификации « Наименование » указаны: Ресурсный центр Колледжа туризма Санкт-Петербурга и Организация-участник образовательно-производственного кластера. | | | |

| № п/п | Наименование экспертного показателя | Оценка | | Примечание |
|---|---|--------|-----|------------|
| | | да | нет | |
| 4. | Дополнительная профессиональная программа повышения квалификации «Наименование» согласована с: <ul style="list-style-type: none"> • ПОУ сетевого взаимодействия (Организацией-участником образовательно-производственного кластера); • Колледжем туризма Санкт-Петербурга; • Рассмотрена и принята на заседании Городской творческой группы; • Рассмотрена и одобрена на методическом совете Организации-участника образовательно-производственного кластера. | | | |
| 2. | Нумерация страниц в «Содержании» верна/ не верна. | | | |
| Экспертиза раздела 1. «ОРГАНИЗАЦИОННО-МЕТОДИЧЕСКИЙ РАЗДЕЛ» | | | | |
| 3. | Раздел 1. Общая характеристика рабочей программы. | | | |
| 4. | Пункт 1.1. Цель, задачи реализации программы: указаны/не указаны. | | | |
| 5. | Пункт 1.2. Требования к поступающим на обучение: указаны/не указаны. | | | |
| 6. | Пункт 1.3. Планируемые результаты обучения: указаны/не указаны. | | | |
| 7. | Пункт 1.4. Трудоемкость обучения: указано/ не указано количество в часах. | | | |
| 8. | Пункт 1.5. Форма обучения: указана/не указана. | | | |
| Экспертиза раздела 2. «СОДЕРЖАНИЕ ПРОГРАММЫ» | | | | |
| 9. | Раздел 2 «Содержание программы» | | | |
| 11. | Пункт 2.1. Учебный план программы повышения квалификации, составлен/не составлен. | | | |
| 12. | Пункт 2.2. Календарный учебный график, составлен/не составлен. | | | |
| 13. | Пункт 2.3. Учебно-тематический план и содержание – заполнен, темы указаны в соответствии с учебным планом п.2.1. | | | |

| № п/п | Наименование экспертного показателя | Оценка | | Примечание |
|--|--|--------|-----|------------|
| | | да | нет | |
| 14. | Пункт 2.4.Перечень и содержание раздела, дисциплины (модуля), тем, практических занятий, лабораторных работ, составлен/не составлен. | | | |
| Экспертиза раздела 3.«МАТЕРИАЛЬНО-ТЕХНИЧЕСКИЕ УСЛОВИЯ РЕАЛИЗАЦИИ ПРОГРАММЫ» | | | | |
| 13. | Раздел 3.«Материально-технические условия реализации программы» | | | |
| 14. | Пункт 3.1. Материально-технические условия – заполнено с учетом оборудования Организации-участника образовательно-производственного кластера и организации Социального партнёра. | | | |
| Экспертиза Раздела 4. «ОРГАНИЗАЦИОННО-ПЕДАГОГИЧЕСКИЕ УСЛОВИЯ РЕАЛИЗАЦИИ ПРОГРАММЫ» | | | | |
| 18. | Раздел 4. «Организационно-педагогические условия реализации программы», перечислено/ не перечислено. | | | |
| 19. | Пункт 4.1. Учебно-методическое и информационное обеспечение программы, указан/ не указан. | | | |
| Экспертиза Раздела 5. «ОЦЕНКА КАЧЕСТВА ОСВОЕНИЯ ПРОГРАММЫ» | | | | |
| 20. | Раздел 5. «Оценка качества освоения программы» | | | |
| 21. | Пункт 5.1. Оценочные материалы, представлены/ не представлены. | | | |
| Экспертиза представленных документов к Дополнительной профессиональной программе повышения квалификации «<i>Наименование</i>» | | | | |
| 22. | Дополнительная профессиональная программа повышения квалификации «Наименование» | | | |
| 23. | Комплект контрольно-оценочных средств | | | |
| 24. | Календарно-тематический план | | | |
| ИТОГОВОЕ ЗАКЛЮЧЕНИЕ | | да | нет | |

| № п/п | Наименование экспертного показателя | Оценка | | Примечание |
|----------|--|--------|-----|------------|
| | | да | нет | |
| | Дополнительная профессиональная программа повышения квалификации «Наименование» и представленный комплект документов могут быть направлены на содержательную экспертизу. | | | |
| | Дополнительную профессиональную программу повышения квалификации «Наименование» и представленный комплект документов необходимо скорректировать. | | | |

Экспертизу провёл:

| ФИО | Должность | Дата | Подпись |
|-----|-----------|------|---------|
| | | | |

Согласованно:

| ФИО | Должность | Дата | Подпись |
|-----|-----------|------|---------|
| | | | |

**Приложение №3.Макет
содержательной экспертизы ПОПО**

**Комитет по образованию
Санкт-Петербургское государственное автономное
профессиональное образовательное учреждение
«Колледж туризма и гостиничного сервиса»
(Колледж туризма Санкт-Петербурга)
Ресурсный центр подготовки специалистов Санкт-Петербурга**

«Формирование модели образовательно-производственного кластера,
в рамках сетевого взаимодействия (на примере сферы сервиса)»

СОГЛАСОВАННО

На Заседании Городской творческой группы Ресурсного центра
Протокол № ____ « ____ » ____ 2023 г.

МАКЕТ СОДЕРЖАТЕЛЬНОЙ ЭКСПЕРТИЗЫ ПРОЕКТА
программы опережающего профессионального обучения
«Наименование»
работодателями и высококвалифицированными специалистами

| ФИО эксперта | Место работы | Должность | Дата | Подпись |
|---------------------|---------------------|------------------|-------------|----------------|
| | | | | |

Санкт-Петербург
2023

СОДЕРЖАНИЕ

| | |
|---|----------|
| 1.ПОЯСНИТЕЛЬНАЯ ЗАПИСКА..... | 3 |
| 2.СОДЕРЖАТЕЛЬНАЯ ЭКСПЕРТИЗА..... | 4 |

ПОЯСНИТЕЛЬНАЯ ЗАПИСКА

Содержательная экспертиза программы опережающего профессионального обучения «**Наименование**» (далее – Экспертиза) проводится высококвалифицированными специалистами сферы сервиса, представителями профессионального сообщества, педагогическими работниками профильных профессиональных образовательных учреждений Санкт-Петербурга и работодателями.

Экспертиза проводится в рамках инновационной образовательной программы по теме «Формирование модели образовательно-производственного кластера, в рамках сетевого взаимодействия (на примере сферы сервиса)» реализуемой Ресурсным центром подготовки специалистов Колледжа туризма Санкт-Петербурга и предназначена для проверки разработанных членами Городской творческой группы документов, для формирования и апробации программы опережающего профессионального обучения «Наименование». Представленный Макет содержательной экспертизы разработан для диссеминации опыта в профессиональные образовательные учреждения, планирующие реализацию программ опережающего профессионального обучения в тандеме с работодателем или социальным партнёром.

Организация-разработчик: Колледж туризма Санкт-Петербурга

Составители:

Барышева Г.Н., зав. Ресурсным центром;

Игнатова А.А., методист Ресурсного центра

Эксперты: члены Городской творческой группы Колледжа туризма Санкт-Петербурга, работодатели.

**Комитет по образованию
Санкт-Петербургское государственное автономное
профессиональное образовательное учреждение
«Колледж туризма и гостиничного сервиса»
(Колледж туризма Санкт-Петербурга)**

Ресурсный центр подготовки специалистов Санкт-Петербурга
«Формирование модели образовательно-производственного кластера,
в рамках сетевого взаимодействия (на примере сферы сервиса)»

СОДЕРЖАТЕЛЬНАЯ ЭКСПЕРТИЗА

программы опережающего профессионального обучения

«Наименование»

На содержательную экспертизу представлена (перечислить)

Документы разработаны для реализации программы опережающего профессионального обучения (*наименование*), членами рабочей группы:

1. ФИО, должность, место работы разработчика из *Организации-участника образовательно-производственного кластера*;

2. ФИО, должность, место работы разработчика из *Организации Социального партнёра*

ЭКСПЕРТНОЕ ЗАКЛЮЧЕНИЕ

| № | Наименование экспертного показателя | Оценка | | Примечание |
|---|---|--------|-----|------------|
| | | да | нет | |
| Экспертиза раздела 1. «ОРГАНИЗАЦИОННО-МЕТОДИЧЕСКИЙ РАЗДЕЛ» | | | | |
| 1. | Цель, задачи реализации программы включают в себя перечень профессиональных компетенций содержит компетенции, перечисленные в ФГОС; профессиональные и надпрофессиональные навыки по запросу Организации Социального партнёра. | | | |
| 2. | Умения и знания, осваиваемые в рамках Дополнительной профессиональной программы повышения квалификации « <i>Наименование</i> », определены на основе соответствующих разделов профессиональных стандартов и дополнены с учетом принципа дидактической целесообразности по запросу Организации Социального партнёра. | | | |
| 3. | Трудоемкость обучения (указано/ не указано количество в часах): <ul style="list-style-type: none"> • <i>общее количество часов,</i> • <i>аудиторные занятия, в том числе: практические (лабораторные) занятия, самостоятельная (внеаудиторная) работа, выездные занятия.</i> | | | |
| 4. | Форма обучения по Дополнительной профессиональной программы повышения квалификации « <i>Наименование</i> » выбрана в соответствии с представленными: очная, очно-заочная, заочная с применением технологий электронного обучения и дистанционных технологий. | | | |
| Экспертиза раздела 2. «СОДЕРЖАНИЕ ПРОГРАММЫ» | | | | |
| 5. | Учебный план программы повышения квалификации, включает в себя наименование разделов, дисциплин | | | |

| № | Наименование экспертного показателя | Оценка | | Примечание |
|--|--|--------|-----|------------|
| | | да | нет | |
| | (модулей); количество часов; аудиторные занятия. | | | |
| Экспертиза раздела 3. «МАТЕРИАЛЬНО-ТЕХНИЧЕСКИЕ УСЛОВИЯ РЕАЛИЗАЦИИ ПРОГРАММЫ» | | | | |
| 6. | Материально-технические условия – заполнены с учетом оборудования Организации-участника образовательно-производственного кластера и организации Социального партнёра. | | | |
| Экспертиза Раздела 4. «ОРГАНИЗАЦИОННО-ПЕДАГОГИЧЕСКИЕ УСЛОВИЯ РЕАЛИЗАЦИИ ПРОГРАММЫ» | | | | |
| 7. | В организационно-педагогических условиях реализации Дополнительной профессиональной программы повышения квалификации « Наименование » указаны: кадровое обеспечение, обеспеченность программы методическими видами продукции. | | | |
| Экспертиза Раздела 5. «ОЦЕНКА КАЧЕСТВА ОСВОЕНИЯ ПРОГРАММЫ» | | | | |
| 8. | Основные показатели оценки результата позволяют однозначно диагностировать сформированность соответствующих ПК. | | | |
| 9. | Наименование форм и методов контроля и оценки освоения ПК точно и однозначно описывает процедуру аттестации. | | | |
| 10. | Формы и методы контроля и оценки позволяют оценить сформированность ПК. | | | |
| 11. | Основные показатели оценки результата позволяют однозначно диагностировать сформированность соответствующих общих компетенций (ОК). | | | |
| 12. | Наименование форм и методов контроля и оценки освоения ОК точно и однозначно описывает процедуру аттестации. | | | |
| 13. | Формы и методы контроля и оценки позволяют оценить сформированность ОК. | | | |
| Экспертиза Дополнительной профессиональной программы повышения квалификации «Наименование» | | | | |
| 14. | Структура соответствует принципу единства теоретического и практического обучения. | | | |
| 15. | Соотношение лекций и практических занятий дидактически целесообразно. | | | |
| 16. | Виды работ соответствует требованиям к практическому опыту и умениям. | | | |
| 17. | Содержание учебного материала соответствует требованиям к знаниям и умениям, темы указаны в соответствии с _____ | | | |
| 18. | Объем времени достаточен/ не достаточен для освоения указанного содержания учебного материала, количество часов на освоение программы учебной дисциплины указано с учетом прохождения _____ на базе Организации Социального партнёра. | | | |
| 19. | Комплект контрольно-оценочных средств. | | | |
| 20. | Календарно-тематический план | | | |

| № | Наименование экспертного показателя | Оценка | | Примечание |
|---|-------------------------------------|--------|-----|------------|
| | | да | нет | |
| | | | | |
| ИТОГОВОЕ ЗАКЛЮЧЕНИЕ | | да | нет | |
| Дополнительная профессиональная программа повышения квалификации « Наименование » и представленный комплект документов могут быть рекомендованы к утверждению. | | | | |
| Дополнительная профессиональная программа повышения квалификации « Наименование » и представленный комплект документов необходимо скорректировать в соответствии с (перечислить). | | | | |

Экспертизу провёл:

| ФИО | Должность | Дата | Подпись |
|-----|-----------|------|---------|
| | | | |

Согласованно:

| ФИО | Должность | Дата | Подпись |
|-----|-----------|------|---------|
| | | | |

**Приложение №4. Макет
Договора о прохождении практики в рамках
образовательно-производственного кластера**

Санкт-Петербургское государственное автономное
профессиональное образовательное учреждение
«Колледж туризма и гостиничного сервиса»
Ресурсный центр

Инновационная образовательная программа
«Формирование модели образовательно-производственного кластера,
в рамках сетевого взаимодействия (на примере сферы сервиса)»

МАКЕТ

**Договора о прохождении практики в рамках образовательно-производственного
кластера по направлению подготовки «выбрать направление из: «Поварское дело»,
«Ресторанный сервис», «Туризм», «Гостиничное дело», «Коммерция и строительство»»
в организации Социального партнёра «наименование»**

г. Санкт-Петербург

«__» _____ 20__ г.

(полное наименование профессиональной образовательной организации
в соответствии с уставом)

осуществляющая образовательную деятельность на основании лицензии на
осуществление образовательной деятельности от _____ г. № _____,
выданной _____, именуем _____ в дальнейшем «**Организация-участник
образовательно-производственного кластера**», в лице _____

_____,
действующего на основании Устава, с одной
стороны, и _____

(полное наименование организации Социального партнёра в соответствии с уставом)
именуем _____ в дальнейшем «**Социальный партнёр**» (или **организация Социального
партнёра**), осуществляющая производственную деятельность по направлению «**выбрать
направление из: «Поварское дело», «Ресторанный сервис», «Туризм», «Гостиничное
дело», «Коммерция и строительство»**», в лице директора
_____, действующего на основании Устава, с другой
стороны, именуемые по отдельности «Сторона», а вместе - «Стороны», руководствуясь
действующим в Российской Федерации законодательством о среднем профессиональном
образовании, законодательством о труде, законодательством об охране труда,
государственными образовательными стандартами и другими нормативными актами и,
исходя из взаимной заинтересованности в подготовке специалистов по специальности
«**выбрать необходимое**», договорились и заключили настоящий Договор о
нижеследующем: заключили настоящий договор (далее - Договор) о нижеследующем.

1. ПРЕДМЕТ ДОГОВОРА

1.1. Стороны обязуются совместно организовать и провести практическую часть
программы опережающего профессионального обучения «**Название**» на базе организации
Социального партнёра, в объеме _____ часов, в период с ____ по _____ 20__ г, для
студентов _____ группы в количестве _____ (**список прилагается**).

1.2. Настоящий Договор заключается в научно-практических, некоммерческих целях, в
его рамках недопустимы имущественные отношения и обязательства. Договор не может

служить средством обогащения. Исполнение Договора не может противоречить основным целям деятельности и задачам сторон.

1.3. Социальный партнёр предоставляет места для прохождения практики студентам, а Организации-участника образовательно-производственного кластера направляет студентов с целью прохождения практики (часть 6 статьи 13 Федерального закона от 29 декабря 2012 г. № 273-ФЗ «Об образовании в Российской Федерации»).

1.4. Организация Социального партнёра является местом прохождения практики и не является местом работы лица, проходящего практику.

1.5. Зачисление студентов на вакантные должности настоящим Договором не предусмотрено. Зачисление бывших практикантов в штат организации Социального партнёра возможно после в случае положительных отзывов в период прохождения практики и на основе добровольного волеизъявления путем оформления трудовых отношений согласно ТК РФ.

1.6. Продолжительность ежедневной занятости при прохождении практики в организации Социального партнёра устанавливается в соответствии с требованиями трудового законодательства РФ.

1.7. С момента зачисления студентов в период практики в качестве практикантов на рабочие места на них распространяются правила охраны труда и правила внутреннего трудового распорядка, действующие в организации Социального партнёра.

2. ОБЯЗАТЕЛЬСТВА СТОРОН

2.1. Организации-участник образовательно-производственного кластера обязуется:

2.1.1. Направить Социальному партнёру обучающихся для прохождения практики в соответствии со сроком, указанным в п. 1.1 настоящего Договора.

2.1.2. Назначить руководителя практики из числа лиц, относящихся к преподавательскому составу.

2.1.3. Составить рабочий график (план) проведения практики обучающегося совместно с руководителем практики от организации Социального партнёра.

2.1.4. Оказать методическую помощь обучающемуся при выполнении им индивидуального задания, а также при сборе материалов к выпускной квалификационной работе в ходе производственной практики, в рамках программы опережающего профессионального обучения «Название».

2.1.6. Консультировать обучающегося по вопросам выполнения программы практики и оформлению ее результатов.

2.1.7. Оказать руководителю практики от организации Социального партнёра методическую помощь в проведении практики обучающегося.

2.1.8. Осуществить контроль за соблюдением сроков практики, ходом прохождения практики обучающимся и ее содержанием.

2.1.9. Оценить результаты прохождения практики обучающегося.

2.1.10. Обеспечить предварительную профессиональную подготовку студентов, изучение и соблюдение ими правил технической эксплуатации производственного оборудования, правил документооборота, правил поведения на рабочих местах и на территории организации Социального партнёра, правил и норм безопасности труда, действующих в организации Социального партнёра.

2.1.11. Участвовать в расследовании и учитывать несчастные случаи, если они произойдут, со студентами в период прохождения практики.

2.2. Социальный партнёр обязуется:

2.2.1. Принять студентов Организации-участника образовательно-производственного кластера на практику, в соответствии со сроком, указанным в п. 1.1 настоящего Договора.

2.2.2. Создать условия для высококачественного овладения студентами профессиональными знаниями, умениями и навыками труда, отвечающие требованиям безопасности и соответствующие санитарно-гигиеническим нормам условиям труда.

2.2.3. Предоставить для студентов, в соответствии со списком, оснащенные

соответственно профессии (специальности) рабочие места, обеспечить производственными заданиями, документацией (кроме документов для служебного пользования), нормативной и законодательной базой в соответствии с требованиями законодательства РФ.

2.2.4. Ознакомить студентов с правилами внутреннего трудового распорядка организации, а также проводить для него вводный, первичный и текущий инструктаж на рабочем месте по правилам документооборота, охраны труда, безопасности и санитарно-гигиеническим нормам.

2.2.5. Вести учет выполненных студентами работ. О всех случаях нарушения студентами трудовой дисциплины и правил внутреннего трудового распорядка сообщать в [Организации-участник образовательно-производственного кластера](#).

2.2.6. Учитывать несчастные случаи и расследовать их совместно с [Организацией-участником образовательно-производственного кластера](#), если они произойдут со студентами в период практики в Организации в соответствии с законодательством Российской Федерации.

2.2.7. Не допускать привлечение студентов к работам, не предусмотренным программой практики и не имеющим отношение к специальности студентов.

2.2.8. Назначить квалифицированных специалистов для руководства практикой в подразделениях организации [Социального партнёра](#).

2.2.9. По окончании практики **предоставить характеристику в письменном виде руководителям практики** от [Организации-участник образовательно-производственного кластера](#) о работе студентов и качестве подготовленного им отчета.

2.3. [Социальный партнёр](#) имеет право:

2.3.1. Требовать от студентов соблюдения режима конфиденциальности, принятого в организации.

2.4. Руководители практики от [Организации-участник образовательно-производственного кластера](#) и организации [Социального партнёра](#) несут совместную ответственность за соблюдение студентами правил техники безопасности.

3. СРОК ДЕЙСТВИЯ ДОГОВОРА

3.1. Настоящий Договор заключается на срок проведения практики студентов и вступает в законную силу с даты его подписания Сторонами.

3.2. Настоящий Договор может быть досрочно расторгнут по взаимному согласию Сторон или в одностороннем порядке с письменным предупреждением другой Стороны о расторжении настоящего Договора за 1 (один) месяц до даты его расторжения.

4. ОТВЕТСТВЕННОСТЬ ЗА НЕИСПОЛНЕНИЕ ИЛИ НЕНАДЛЕЖАЩЕЕ ИСПОЛНЕНИЕ ОБЯЗАТЕЛЬСТВ ПО НАСТОЯЩЕМУ ДОГОВОРУ

4.1. За невыполнение своих обязанностей по настоящему Договору стороны несут ответственность согласно действующему законодательству Российской Федерации.

4.2. [Организация-участник образовательно-производственного кластера](#) не несет никакой ответственности за вред, который может наступить вследствие действий, совершенных студентами, по разглашению конфиденциальной информации организации [Социального партнёра](#), а также за нарушение интеллектуальных, авторских и иных неимущественных прав.

4.3. При непредставлении студенту рабочего места и работ, отвечающих требованиям, программы опережающего профессионального обучения «**наименование**», необеспечении условий безопасности труда, а также при использовании труда студента на сторонних или подсобных работах [Организация-участник образовательно-производственного кластера](#) вправе отозвать студента с места практики.

4.4. Ни одна из Сторон не несет ответственность в случае невыполнения, несвоевременного или ненадлежащего выполнения ею какого-либо обязательства по настоящему Договору, если указанное невыполнение обусловлено исключительно наступлением или действием обстоятельств непреодолимой силы (форс-мажор).

5. КОНФИДЕНЦИАЛЬНОСТЬ

5.1. Каждая из Сторон настоящего Договора обязуется обеспечить сохранность конфиденциальной информации, получаемой от другой Стороны. Информация, которую одна из Сторон относит к конфиденциальной, и письменно сообщила об этом другой Стороне, является конфиденциальной и для другой Стороны.

5.2. Ни одна из Сторон не вправе передавать свои права и обязательства по настоящему Договору третьим лицам.

6. ЗАКЛЮЧИТЕЛЬНЫЕ ПОЛОЖЕНИЯ

6.1. Споры и разногласия, возникающие в процессе выполнения условий настоящего Договора, разрешаются путем переговоров по соглашению Сторон.

6.2. Настоящий Договор составлен в 2 (двух) экземплярах, каждый из которых имеет одинаковую юридическую силу, по одному экземпляру для каждой из Сторон.

6.3. Несчастный случай, произошедший со студентом в период прохождения практики в организации **Социального партнера**, расследуется и учитывается администрацией организации.

6.4. При изменении программы прохождения практики, **Организация-участник образовательно-производственного кластера** должен заблаговременно, но не позднее, чем за две недели предупредить об этом организацию **Социального партнера**.

6.5. Все изменения и дополнения к настоящему Договору должны быть выполнены в письменной форме и подписаны полномочными представителями обеих Сторон.

6.6. Всю ответственность за вред, который может наступить вследствие действий, совершенных студентами, по разглашению конфиденциальной информации организации, а также за нарушение интеллектуальных, авторских и иных неимущественных прав несет студент.

6.7. Организация **Социального партнёра** оставляет за собой право предпринимать все необходимые действия, направленные на предотвращение ситуаций, способствующих утечке конфиденциальной информации.

6.8. В случае установления факта умышленного нарушения студентом режима конфиденциальности, организация **Социального партнёра** имеет право досрочно приостановить прохождение практики виновным лицом.

7. ЮРИДИЧЕСКИЕ АДРЕСА И ПОДПИСИ СТОРОН

Организация-участник образовательно-производственного кластера:

Наименование по уставу

Директор:

Подпись

ФИО

адрес:

тел.

e-mail:

М.П.

Социальный партнёр

Наименование по уставу

Директор:

Подпись

ФИО

адрес:

тел.

e-mail:

М.П.

Приложение

к договору о прохождении практики в рамках образовательно-производственного кластера по направлению подготовки «**выбрать направление из: «Поварское дело», «Ресторанный сервис», «Туризм», «Гостиничное дело», «Коммерция и строительство»**» в организации Социального партнёра «**наименование**»

от «__»__20__г.

№__

Список студентов группы №____,
обучающихся по программе опережающего профессионального обучения «**Название**»

| № п/п | ФИО студента полностью | № группы | Наименование программы | Наименование организации Социального партнёра | Срок прохождения практики с__ по__ 20__г. | Контакты ответственного лица из числа педагогических работников от Организации-участника образовательно производственного кластера |
|-------|------------------------|----------|------------------------|---|---|--|
| | | | | | | |
| | | | | | | |
| | | | | | | |
| | | | | | | |
| | | | | | | |
| | | | | | | |
| | | | | | | |